

# Bauleitplanung der Gemeinde Mengerskirchen



## Bebauungsplan

### „Flur 27, Flst. 72/2, Wiesenweg“

im Ortsteil Waldernbach

(Vorhabenbezogener Bebauungsplan gem. § 12 BauGB)

---

### - Begründung -

Exemplar für die Beteiligungsverfahren gemäß § 3 (2) und § 13 (2) BauGB

---



Südhang 30  
35394 Gießen  
Telefon: 0641 / 49 410 349  
Fax: 0641 / 49 410 359  
email: [info@planungsbuero-zettl.de](mailto:info@planungsbuero-zettl.de)

Oktober 2020

**Inhaltsverzeichnis:**

1.	Allgemeine Planungsgrundlagen.....	1
1.1	Veranlassung, Ziel und Zweck der Planung .....	1
1.2	Räumliche Lage und Geltungsbereich.....	1
1.3	Aktuelle Nutzung, Topographie und räumliches Umfeld.....	2
1.4	Flächenutzungsplanung.....	3
1.5	Flächenreserven im Innenbereich.....	3
1.6	Wasserwirtschaft.....	3
1.7	Naturschutz .....	3
2.	Vorhabensbeschreibung.....	4
3.	Festsetzungen .....	4
3.1	Art der baulichen Nutzung.....	4
3.2	Maß der baulichen Nutzung .....	4
3.3	Bauweise und Baugrenzen .....	4
3.4	Grünordnerische und eingriffsminimierende Festsetzungen .....	4
4.	Umwelt und Naturschutz .....	4
4.1	Umweltprüfung und Eingriffsregelung.....	4
4.2	Naturschutzfachliche und artenschutzrechtliche Bewertung .....	5
4.3	Bodenschutz .....	6

## Anlagen:

Anlage 1: Vorhaben- und Erschließungsplan

Anlage 2: Artenschutzrechtlicher Fachbeitrag

## 1. Allgemeine Planungsgrundlagen

### 1.1 Veranlassung, Ziel und Zweck der Planung

Der Eigentümer des Grundstücks Wiesenstraße 9 (Flurstück 72/2 in Flur 27) in Waldernbach plant den Bau eines Mehrfamilienhauses mit bis zu 7 altersgerechten Wohnungen. Das Grundstück liegt am Ortsrand und ist im vorderen Teil bereits mit einem Mehrfamilienhaus bebaut. Das Nachbargrundstück ist ebenfalls mit einem Mehrfamilienhaus bebaut. Aufgrund der Lage am Ortsrand ist eine Baugenehmigung auf der Grundlage von § 34 BauGB allerdings nicht möglich. Der Eigentümer hat daher die Aufstellung eines Bebauungsplans beantragt.

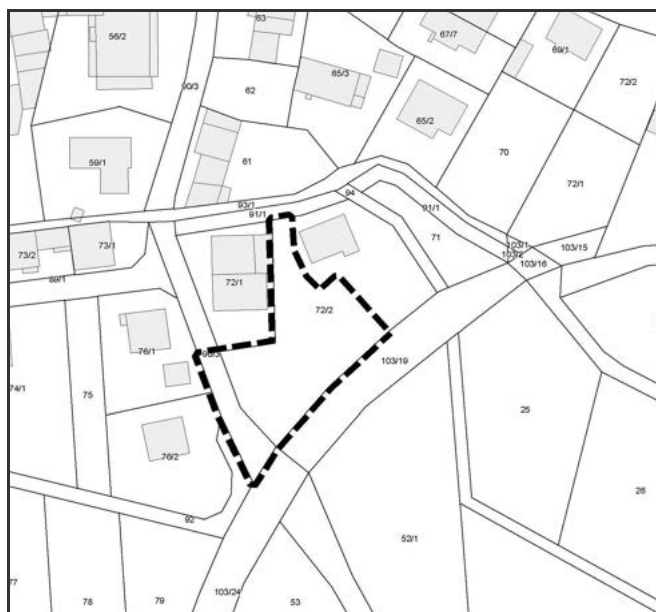
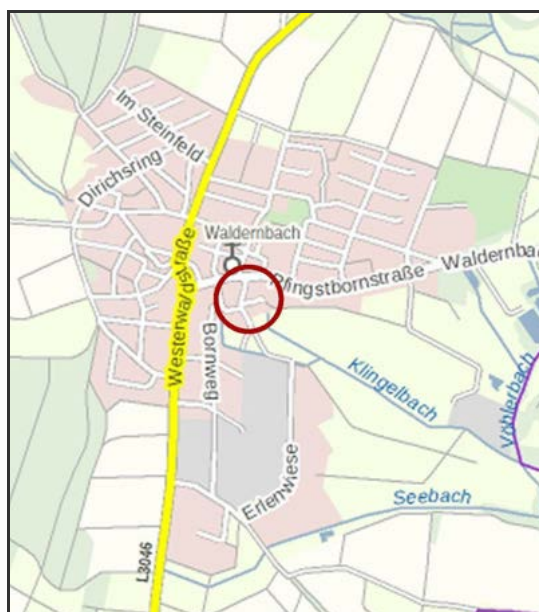
Die Bevölkerungsentwicklung der Gemeinde Mengerskirchen ist im Vergleich zu anderen mittelhessischen Gemeinden relativ positiv, dies auch bedingt durch die Ansiedelung von Gewerbebetrieben und der damit verbundenen Schaffung von Arbeitsplätzen in der Gemeinde. Neben einem nachfragegerechten Angebot an Bauplätzen ist auch ein ausreichendes Angebot an Mietwohnungen wichtig für die Attraktivität als Wohnstandort, insbesondere wenn sie altersgerecht und barrierefrei errichtet werden. Daher ist das Bauvorhaben grundsätzlich auch im öffentlichen Interesse.

Die Gemeindevertretung des Marktfleckens Mengerskirchen hat hierzu in ihrer Sitzung am 19.11.2019 gem. § 2 (1) BauGB i.V.m. § 13b BauGB den Beschluss zur Aufstellung des Bebauungsplans „Flur 27, Flst. 72/2, Wiesenweg“ gefasst.

Das geplante Vorhaben liegt im unmittelbaren Anschluß an die bestehende Ortslage und dient ausschließlich dem Wohnen. Damit sind die Anwendungsvoraussetzungen für eine Aufstellung im beschleunigten Verfahren auf der Grundlage des § 13b BauGB gegeben. Im beschleunigten Verfahren entfällt das Erfordernis für eine formale Umweltprüfung, die Planung ist zudem von der Eingriffsregelung befreit. Unabhängig davon ist eine artenschutzrechtliche Bewertung erforderlich. Im Flächennutzungsplan ist der Geltungsbereich als Gemischte Baufläche dargestellt, die Planung kann somit aus dem Flächennutzungsplan entwickelt werden. Zur Sicherstellung der Planung wird ein „Vorhabenbezogener Bebauungsplan“ gemäß § 12 BauGB aufgestellt.

### 1.2 Räumliche Lage und Geltungsbereich

Der Geltungsbereich liegt am südlichen Rand der Ortslage von Waldernbach. Er umfasst den westlichen Teil des Grundstücks „Wiesenstraße 9“ sowie den im Süden vorgelagerten Abschnitt der Straßenparzelle des Wiesenwegs. Im Einzelnen umfasst der Geltungsbereich in der Gemarkung Waldernbach Flur 27 die Flurstücke 72/2 und 90/3 jeweils teilweise. Die Größe beträgt rund 1.100 m<sup>2</sup>. Die Lage des Geltungsbereichs ist in den nachstehenden unmaßstäblichen Karten dargestellt.



Lage des räumlichen Geltungsbereichs (unmaßstäblich).

### 1.3 Aktuelle Nutzung, Topographie und räumliches Umfeld

Das Grundstück „Wiesenweg 9“ ist rund 1.550 m<sup>2</sup> groß. Es grenzt im Norden und im Südwesten an den Wiesenweg an, über den es erschlossen ist. Der nördliche Teil des Grundstücks „Wiesenweg 9“ ist bereits mit einem Mehrfamilienhaus bebaut. Weiterhin wurde ein Hausgarten mit Gartenhaus, eine Zufahrt, eine Garage und ein Stellplatz angelegt. Der südliche Teil wird als Wiese genutzt. Westlich, nördlich und östlich schließt sich die bestehende Ortslage an. Diese ist im weiteren Umfeld in ihrer Gesamtheit als Mischgebiet zu charakterisieren, im engeren Umfeld überwiegt das Wohnen. Auf dem Nachbargrundstück „Wiesenstraße 7“ befindet sich bereits ein größeres Mehrfamilienhaus. Der in den Geltungsbereich einbezogene Abschnitt des Wiesenwegs ist bereits als Straße ausgebaut. Südlichöstlich grenzt der Aussenbereich an. Dieser wird hier landwirtschaftlich genutzt wird, wobei die Grünlandnutzung dominiert. In rund 100 m Entfernung in südlicher Richtung liegt das Gewerbegebiet von Waldernbach.

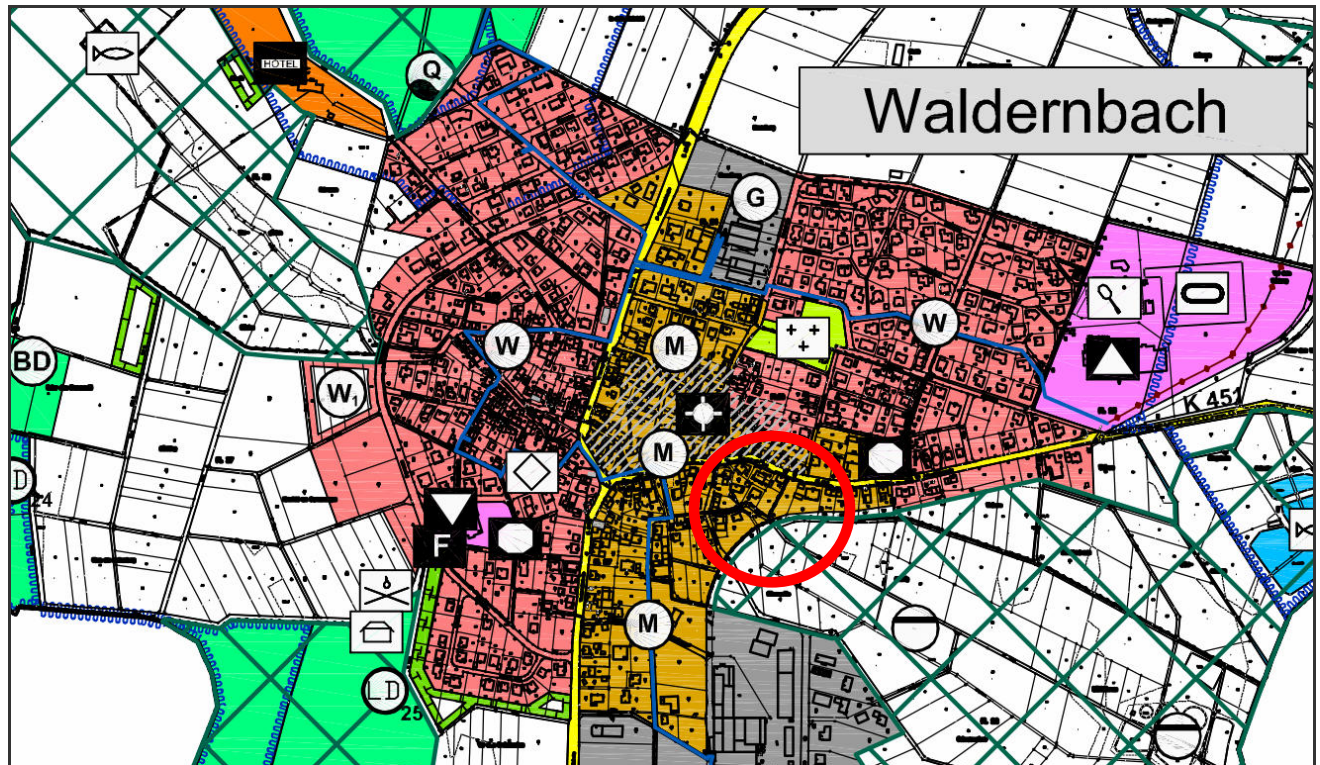
Das Gelände ist südost-exponiert und liegt auf einer Höhe von rund 342 m ü. NN. Die mittlere Hangneigung beträgt rund 4 %. Die örtliche Situation kann dem nachstehenden Orthophoto entnommen werden.



Orthophoto (2016) des Geltungsbereichs (unmaßstäblich)

## 1.4 Flächenutzungsplanung

Im rechtskräftigen Flächennutzungsplan der Gemeinde Mengerskirchen aus dem Jahr 2012 ist der Geltungsbereich als gemischte Baufläche (Bestand) dargestellt. Die vorliegende Planung beschränkt sich auf ein Grundstück und definiert keinen Quartierscharakter. Vielmehr regelt es punktuell eine innerhalb eines Mischgebiets grundsätzlich zulässige Nutzung. Damit erfüllt die vorliegende Planung das Entwicklungsgebot gem. § 8 (2) BauGB i.V.m. § 13b BauGB, wonach der Bebauungspläne aus dem Flächennutzungsplan zu entwickeln sind. Eine nachgeordnete Berichtigung ist nicht erforderlich.



Ausschnitt aus dem rechtskräftigen Flächennutzungsplan der Gemeinde Mengerskirchen (unmaßstäblich)

## 1.5 Flächenreserven im Innenbereich

Die Bauaufsicht ordnet die Fläche zwar dem Aussenbereich gemäß § 35 BauGB, in der Vergangenheit wurden vergleichbare Vorhaben aber regelmäßig auf der Grundlage von § 34 BauGB genehmigt bzw. eine ergänzende Satzung gemäß § 34 war für eine Genehmigung möglich und ausreichend. Die heutige restriktivere Genehmigungspraxis ist auf die aktuelle Rechtsprechung zurückzuführen und ist daher formaler Natur. Städtebaulich ist eine solche Fläche noch den Innenentwicklungsreserven zuzuordnen. Die Fläche ist durch die benachbarte Bebauung baulich vorgeprägt und zudem voll erschlossen. Ein weiteres Indiz ist die Darstellung im Flächennutzungsplan als Bestandsfläche. Damit entspricht die Planung den allgemeinen städtebaulichen Zielsetzungen gemäß § 1a (2) BauGB.

## 1.6 Wasserwirtschaft

Der Geltungsbereich befindet sich in keinem Wasserschutzgebiet. Oberflächengewässer sind ebenfalls nicht betroffen.

## 1.7 Naturschutz

Der Geltungsbereich liegt in keinem naturschutzrechtlich ausgewiesenen Schutzgebiet, gesetzlich geschützte Biotop sind ebenfalls nicht betroffen.

## **2. Vorhabensbeschreibung**

Gegenstand der Planung ist der Neubau eines Mehrfamilienwohnhauses. Dieses soll bis zu 7 Wohneinheiten auf rund 350 m<sup>2</sup> Wohnfläche umfassen, die einzelnen Wohnungsgrößen betragen 50 bis 70m<sup>2</sup>. Es ist über den Wiesenweg bereits voll erschlossen. Das Erdgeschoß wird vom Wiesenweg stufenfrei und ohne Rampe zu erreichen sein. Alle Wohnungen werden barrierefrei errichtet und werden über ein großzügiges Treppenhaus und einem Aufzug erreichbar sein. Das Wohnhaus wird zwei Vollgeschosse mit Dachgeschoss und Kellergeschoss umfassen. Mit der Satteldachkonstruktion mit einer Dachneigung von 22° fügt es sich gut in die vorhandene Umgebung ein. Stellplätze, Eingang und Terrassen werden in wasserdurchlässiger Bauweise hergestellt. Näheres kann dem Vorhaben- und Erschließungsplan entnommen werden, welcher als Anlage der Begründung beigelegt ist.

Mit dem Projekt „Zukunftsforum Mengerskirchen“ hat die Gemeinde ein Gesamtkonzept aufgestellt, mit dem die strukturellen Rahmenbedingungen geschaffen werden sollen, um Mengerskirchen auch in Zukunft als attraktiven Wohn- und Arbeitsstandort gestalten zu können. Dies umfasst Maßnahmen zur Schaffung neuer Arbeitsplätze, wohnortnahe und ambulante Unterstützungs- und Pflegeangebote für Ältere, ein integratives Versorgungsangebot für sonstige Unterstützungsbedürftige, regionale Identitätsstiftung u.a.. Das geplante Projekt zur Schaffung eines altersgerechten, barrierefreien Wohnungsangebots ergänzt dieses Konzept in hervorragender Weise.

## **3. Festsetzungen**

### **3.1 Art der baulichen Nutzung**

Bei einem vorhabenbezogenen Bebauungsplan gemäß § 12 BauGB entfällt die Bindung an die Baugebietstypen gemäß BauGB. Von dieser Möglichkeit wird im vorliegenden Fall Gebrauch gemacht. Die Fläche wird zweckbestimmt als „Fläche für ein Mehrfamilienhaus“ festgesetzt. Letztlich wird hiermit eine punktuelle Wohnnutzung innerhalb eines größeren Mischgebiets geregelt.

### **3.2 Maß der baulichen Nutzung**

Das Maß der baulichen Nutzung wird über die GRZ, die GFZ und die zulässige Anzahl der Vollgeschosse definiert. Die Festsetzungen orientieren sich am Bauvorhaben und der vorhandenen umgebenden Bebauung. Durch die Festsetzung zweier maximal zulässigen Firsthöhen (absolut und relativ zum Erdgeschoss-Fußboden) wird die Höhenentwicklung auf ein für das Ortsbild verträgliches Maß begrenzt.

### **3.3 Bauweise und Baugrenzen**

Die überbaubaren Grundstücksflächen ergeben sich aus der Festsetzung der Baugrenzen. Zulässig sind in offener Bauweise mit seitlichen Grenzabstand Gebäudelängen bis 20 m. Im übrigen ergeben sich die seitlichen Grenzabstände aus den Regelungen der HBO.

### **3.4 Grünordnerische und eingriffsmindernde Festsetzungen**

Wesentliche Maßnahme zur Verminderung der Eingriffserheblichkeit ist die Beschränkung der überbaubaren Flächen auf das Notwendige. Dies betrifft die Grundfläche des Gebäude und Nebenanlagen sowie die Zuwegungen und Stellplätze. Zur inneren Durchgrünung soll durch entsprechende Festsetzung eine dauerhafte, strukturreiche gärtnerische Gestaltung der Grundstücksfreiflächen gewährleistet werden. Flächenbefestigung, welche zu einer Überschreitung der GRZ führen (sogenannte GRZ II), sind wasserdurchlässig herzustellen.

## **4. Umwelt und Naturschutz**

### **4.1 Umweltprüfung und Eingriffsregelung**

Die mit der Planung verbundenen Eingriffe gelten im Sinne von § 1a (3) Satz 5 BauGB als vor der planerischen Entscheidung erfolgt und zulässig, so dass keine Eingriffs- und Ausgleichsplanung notwendig ist. Von einer Umweltprüfung und von einem Umweltbericht wird bei einem beschleunigten Verfahren nach § 13b

BauGB abgesehen. Unabhängig von der Art des Verfahrens ist eine artenschutzrechtliche Bewertung erforderlich und der gesetzliche Biotopschutz zu beachten.

#### 4.2 Naturschutzfachliche und artenschutzrechtliche Bewertung

Die naturschutzfachliche und artenschutzrechtliche Bewertung kann sich auf den südlichen Teil, welcher noch als Wiese bewirtschaftet wird, beschränken. Für den übrigen Geltungsbereich kann aufgrund der vorhandenen Nutzung eine besondere Wertigkeit a priori ausgeschlossen werden.

Auf der Wiese wurde im Sommer 2020 eine pflanzensoziologische Aufnahme durchgeführt. Weiterhin wurde eine artenschutzrechtliche Untersuchung durchgeführt. Darin wurde untersucht ob durch die geplante Bebauung artenschutzrechtlich relevante Tierarten, insbesondere Vögel und Maculinea, betroffen sind.

Die Wiese ist als eine intensiv genutzte Mähwiese frischer Standorte (KV-Typ 06.350 „Intensiv genutzte Wirtschaftswiesen“) einzuordnen. Im Artenbestand sind Obergräser wie Glatthafer (*Arrhenatherum elatius*), Wiesen-Knäuelgras (*Dactylis glomerata*), Wiesen-Schwingel (*Festuca pratensis*), Wiesen-Fuchsschwanz (*Alopecurus pratensis*) und Wolliges Honiggras (*Holcus lanatus*) mengenmäßig klar vorherherrschend. Kräuter treten demgegenüber mengenmäßig deutlich zurück. Entsprechend ist der Bestand grasreich, aber kraut- und blütenarm. Zwar finden sich verteilt über die Gesamtfläche immerhin rund 20 krautige Arten, die aber überwiegend nur in geringer bis sehr geringer Dichte vorkommen. Mit am häufigsten sind typische Stickstoffzeiger wie Gewöhnlicher Löwenzahn (*Taraxacum officinale*) und Wiesen-Bärenklau (*Heracleum sphondylium*) sowie allgemein weit verbreitete Wiesenarten mit breiter Standortsamplitude wie Spitz-Wegerich (*Plantago lanceolata*), Rot-Klee (*Trifolium pratense*), Gewöhnlicher Sauer-Ampfer (*Rumex acetosa*) und Gewöhnliches Hornkraut (*Cerastium holosteoides*). Deutlich seltener sind die ansonsten ebenfalls weit verbreiteten Wiesenarten Scharfer Hahnenfuß (*Ranunculus acris*), Wiesen-Platterbse (*Lathyrus pratensis*), Gewöhnliche Schafgarbe (*Achillea millefolium*), Wiesen-Knöterich (*Bistorta officinalis*) und Weißes Labkraut (*Galium album*). Nur ganz vereinzelt finden sich kleine Vorkommen von Wiesen-Flockenblume (*Centaurea jacea*), Gamander-Ehrenpreis (*Veronica chamaedrys*), Kriechendem Hahnenfuß (*Ranunculus repens*), Gewöhnlichem Ferkelkraut (*Hypochaeris radicata*) und Kriechendem Fingerkraut (*Potentilla reptans*) sowie dem Bergwiesen-Frauenmantel (*Alchemilla monticola*), einem Höhenzeiger. In nur wenigen Einzelexemplaren kommen Gewöhnliches Mädesüß (*Filipendula ulmaria*) und Großer Wiesenknopf (*Sanguisorba officinalis*) vor. Typische Magerkeitszeiger fehlen völlig.

Zerstreut finden sich hingegen Störzeiger wie Gewöhnliche Brennnessel (*Urtica dioica*), Raue Segge (*Carex hirta*), Land-Reitgras (*Calamagrostis epigeios*) und die Landform des Wasser-Knöterichs (*Persicaria amphibia* f. *terrestre*), die verdichteten Boden anzeigt. Am Rande der Wiese zum Weg hin, der südwestlich angrenzt, wachsen Rainfarn (*Tanacetum vulgare*), Brennnessel (*Urtica dioica*) und Kompass-Lattich (*Lactuca serriola*)

Das auf der Wiese vorhandene Artenspektrum ist – bezogen auf die Größe – wenig vielfältig. Auch konnten weder gesetzlich geschützte Pflanzenarten (nach BArtSchVO oder Anhang II – V der FFH-Richtlinie) noch gefährdete Pflanzenarten (gemäß Rote Liste Hessen oder BRD) festgestellt werden. Sie sind aufgrund der Biotopausstattung und vor allem der durchweg intensiven Nutzung des Planungsgebietes auch nicht zu erwarten. Das an einem einzigen Punkt festgestellte, sehr spärliche Vorkommen des Großen Wiesenknopfes (*Sanguisorba officinalis*) ist deutlich zu klein und die Nutzung der Wiese deutlich zu intensiv, um einem der beiden nach europäischem Recht (Anhang II und IV der FFH-Richtlinie) streng geschützten Ameisenbläulings-Arten Dunkler und Heller Ameisenbläuling (*Phengans* [= *Maculinea* = *Glaucopteryx*] *nausithous* und *teleius*) Lebensmöglichkeiten zu bieten. Ein aktuelles Vorkommen von Ameisenbläulingen auf der Fläche kann daher ausgeschlossen werden.

Auch gesetzlich geschützte Biotope gemäß § 30 BNatSchG bzw. § 13 HAG-BNatSchG sowie Lebensraumtypen gemäß Anhang I der FFH-Richtlinie sind im Planungsgebiet nicht vorhanden.

Im Rahmen des artenschutzrechtlichen Gutachtens, welches der Begründung als Anlage beigefügt ist, konnten ebenfalls keine artenschutzrechtlich relevanten Arten nachgewiesen werden. Die Wiese stellt aber ein potentielles Habitat für *Maculinea nausithous* und *Maculinea teleius* dar. Daher wird empfohlen, die Nutzung auf dem verbleibenden, östlichen Wiesenstück an die Habitatansprüche von *Maculinea nausithous* und

Maculinea teleius anzupassen. Dies betrifft in erster Linie die Mahdtermine. Weiterhin werden auf der für die Bebauung vorgesehenen Teilfläche Vergrümmungsmaßnahmen bis zum Baubeginn vorgeschlagen.

#### **4.3 Bodenschutz**

Die Planung ist grundsätzlich auch im Sinne des Bodenschutzes, da es sich letztlich um eine Innenbereichsfläche handelt. Dies bedeutet, dass die Bebauung ohne zusätzlichen Flächenbedarf für Erschließungsanlagen möglich ist, was zu dem allgemeinen Ziel des sparsamen Umgangs mit Grund und Boden entspricht. Durch die Beschränkung der GRZ sowie der Festsetzung, dass Flächenbefestigungen wasserdurchlässig hergestellt werden müssen, werden die Auswirkungen auf den Boden und den Wasserhaushalt im Rahmen der Möglichkeiten beschränkt.



# **Vorhaben- und Erschließungsplan Wiesenweg 7a in 35794 Waldernbach**

**Bauvorhaben :**      **Neubau eines altersgerechten  
Mehrfamilienwohnhauses  
Wiesenweg 7a  
35794 Waldernbach**

**Bauherr**            **:**      **Frank Legner  
Königstraße 8  
01097 Dresden**

## **Nutzungskonzept – Baubeschreibung**

**Der Bauherr plant auf seinem eigenen Grundstück den Neubau eines altersgerechten Mehrfamilienwohnhauses zu errichten. Die Bebauung erfolgt im Wiesenweg 7a in 35794 Waldernbach.**

**Das altersgerechte Mehrfamilienwohnhaus mit Aufzuganlage und großen Treppenläufen ist in den Außenmaßen 18,99m x 9,99m geplant.**

**Das Gebäude erhält 5 Wohneinheiten mit insgesamt rd. 350qm Wohnfläche.**

**Das Wohnhaus ist dreigeschossig. Das Erdgeschoß soll von der Straße Wiesenweg stufenfrei und ohne Rampe zu erreichen sein. Bei Einhaltung dieser Vorgabe ist das Kellergeschoß, aufgrund des vorhandenen Geländeverlaufes, ebenfalls ein Vollgeschoß.**

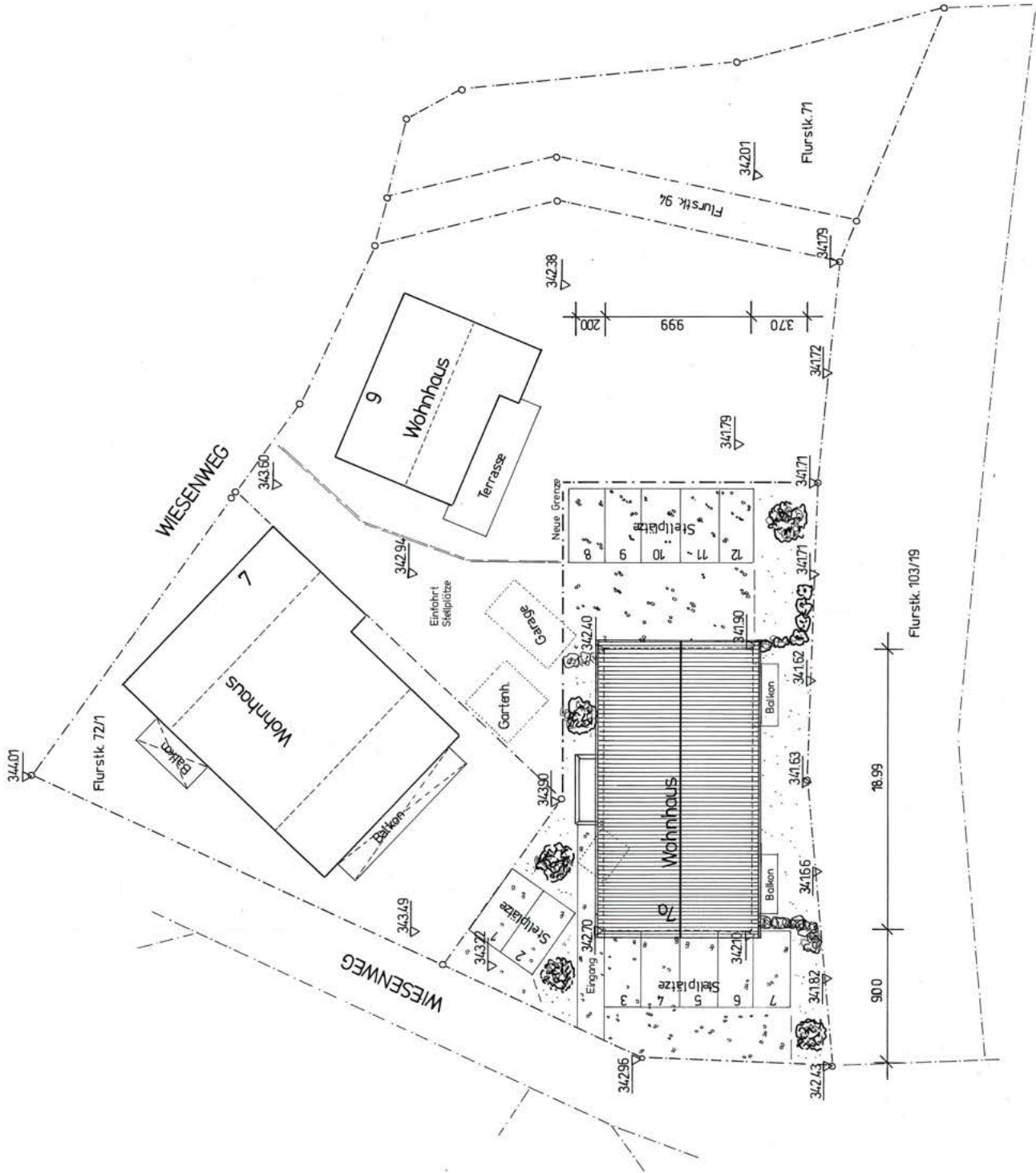
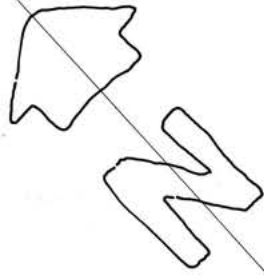
**Es ist eine Satteldachkonstruktion mit 22° Dachneigung gewählt, damit sich das Gebäude der Umgebung anpasst. Die Dacheindeckung erfolgt mit dunklen Betonpfannen (o.ä. ggf. Tonziegel).**

**Als Außenputz ist ein heller zweilagiger Scheibenputz geplant.**

**Die Stellplätze, Eingang und Terrassen sind in wasserdurchlässiger Bauweise geplant.**

# FREIFLÄCHENPLAN

MST 1:200



Terrasse, Eingang, Stellplatz und Einfahrt sind in wasserdurchlässiger Bauweise herzustellen!

Die Bauzeichnung darf ohne meine Genehmigung weder kopiert noch an dritte Personen oder Mitbewerber weitergegeben bzw. zur Kenntnis gebracht werden.

Die bauausführende Firma haftet dafür, das alle Maße vor Baubeginn geprüft werden und Unstimmigkeiten der Bauleitung sofort gemeldet werden.

## Ingenieurbüro Gerd Nink

In Asp 6  
 56414 Hundswangen  
 Tel. 0 84 35 / 5 48 08 10  
 Fax. 0 84 35 / 5 48 08 11  
 Handy: 0177 / 4 94 92 08

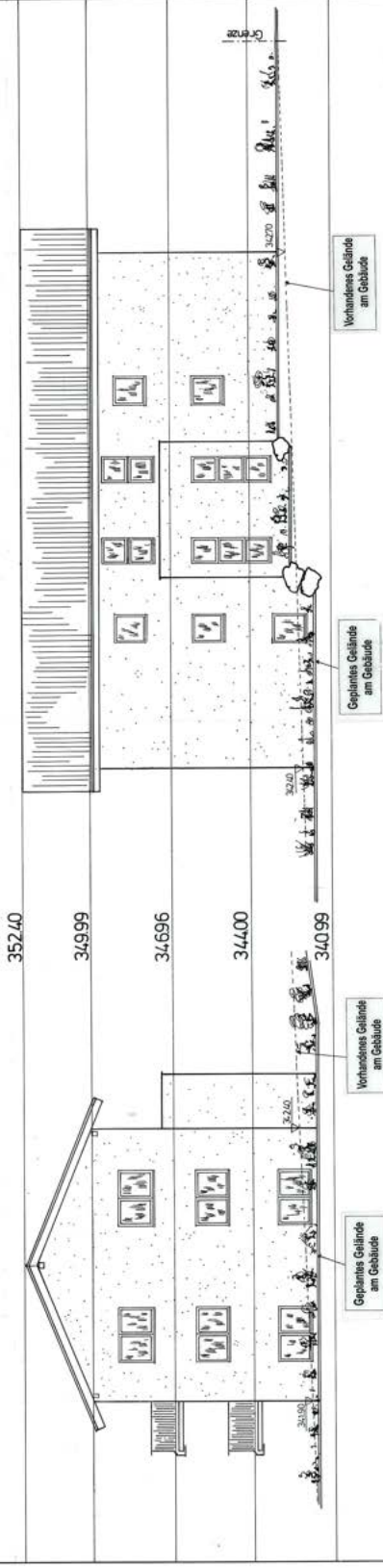
- Bauplanung
- Bauleitung
- Baustatik

Bauherr	Frank Legner, 01097 Dresden
Bauvorhaben	Neubau eines Mehrfamilienwohnhauses
Bauort	Wiesenweg 7a, Waldernboch
Bauteil	Freiflächenplan
Maßstab: 1:200	Objekt-Nr.: _____ Datum: 22.11.2019 Blatt Nr.: 1

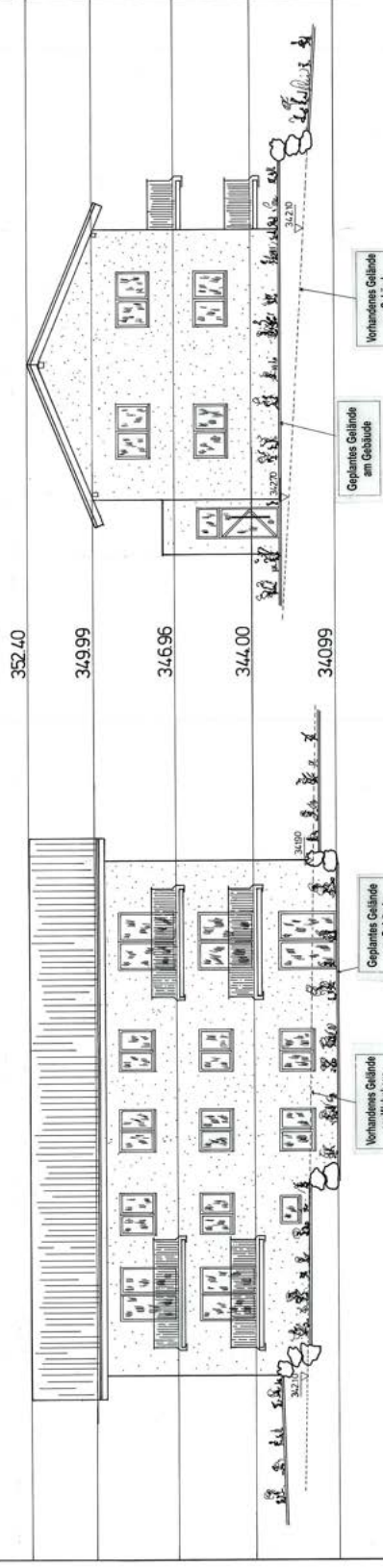
Bauherr

Entwurfverfasser

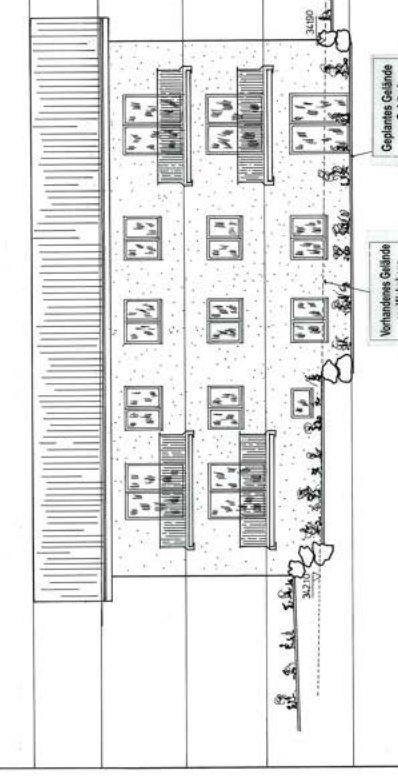
NORD - WEST



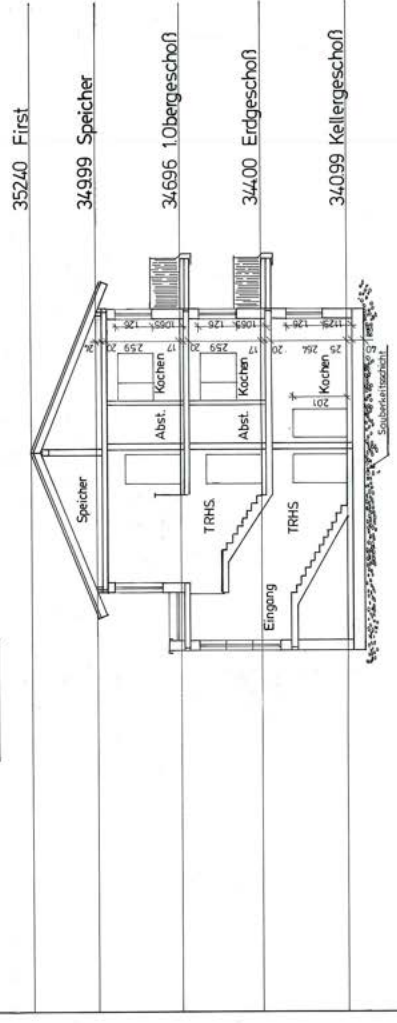
SÜD - WEST



SÜD - OST



SCHNITT



Terrasse, Eingang, Stellplatz, und Einfahrt sind in wasserundurchlässiger Bauweise herzustellen!

Die Bauzeichnung darf ohne meine Genehmigung weder kopiert noch an dritte Personen oder Mitbewerber weitergegeben bzw. zur Kenntnis gebracht werden.

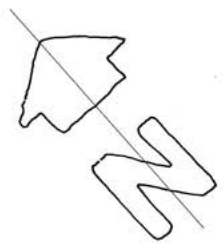
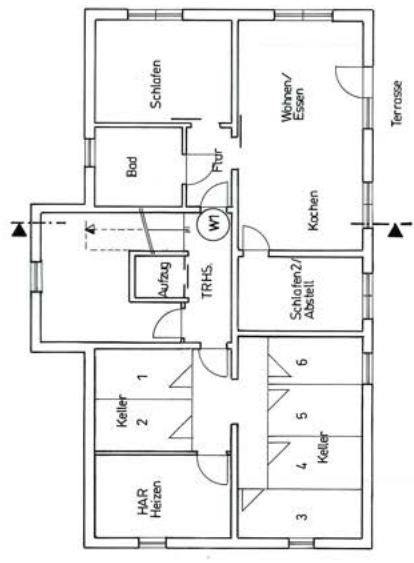
Die bauausführende Firma hat für die alle Maße vor Baubeginn geprüft werden und Unstimmigkeiten der Darstellung sofort gemeldet werden.

**Ingenieurbüro Gerd Nink**  
**GN**  
 In Asp 8  
 Dipl.-Ing. Gerd Nink  
 56414 Hundsangen  
 Tel. 0 64 33 / 8 48 09 10  
 Fax: 0 64 33 / 8 48 09 11  
 Hand: 0 171 / 4 84 82 08

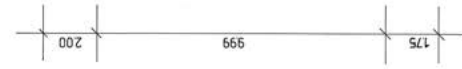
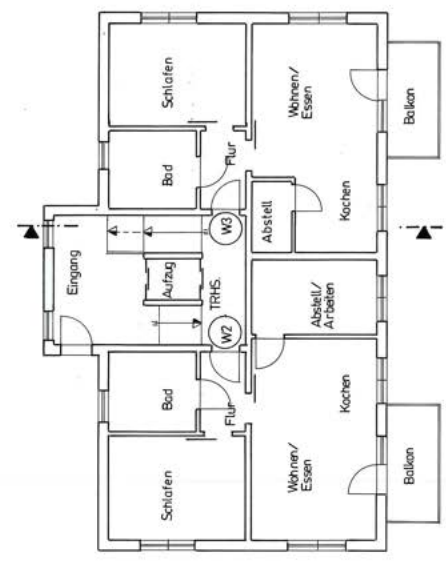
Bauherr	Frank Legner, 01057 Dresden
Bauvorhaben	Neubau eines Mehrfamilienwohnhauses
Bauort	Wiesenstr. 7a, Waldernbach
Baustell	Schnitt u. Ansichten
Maßstab: 1:100	Objekt-Nr.: Datum: 22.11.2019 Blatt-Nr.: 5

Bauer: \_\_\_\_\_  
 Erwerbsverhältnisse: \_\_\_\_\_

**Kellergeschoß**  
WT - 74qm



**Erdgeschoß**  
W2 - 70qm  
W3 - 53qm



**Terrasse, Eingang, Stiege und Einbaue sind in wasserdurchlässiger Bauweise herzustellen!**

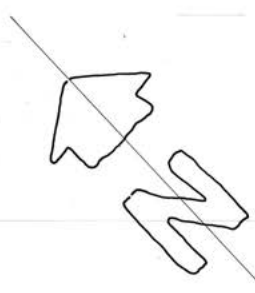
Die Bauzeichnung darf ohne meine Genehmigung weder kopiert noch an dritte Personen oder Mitbewerber weitergegeben bzw. zur Kenntnis gebracht werden.

Die bauausführende Firma mußte dafür, das alle Maße vor Baubeginn geprüft werden und Unstimmigkeiten der Bauleitung sofort gemeldet werden.

**Ingenieurbüro Gerd Nink**  
GN  
In Asp 6 Dipl.-Ing. Gerd Nink  
56414 Hundangen  
Tel. 0 64 31 / 5 48 09 10  
Fax 0 64 31 / 4 88 09 11  
Handy: 0177 / 4 84 92 08

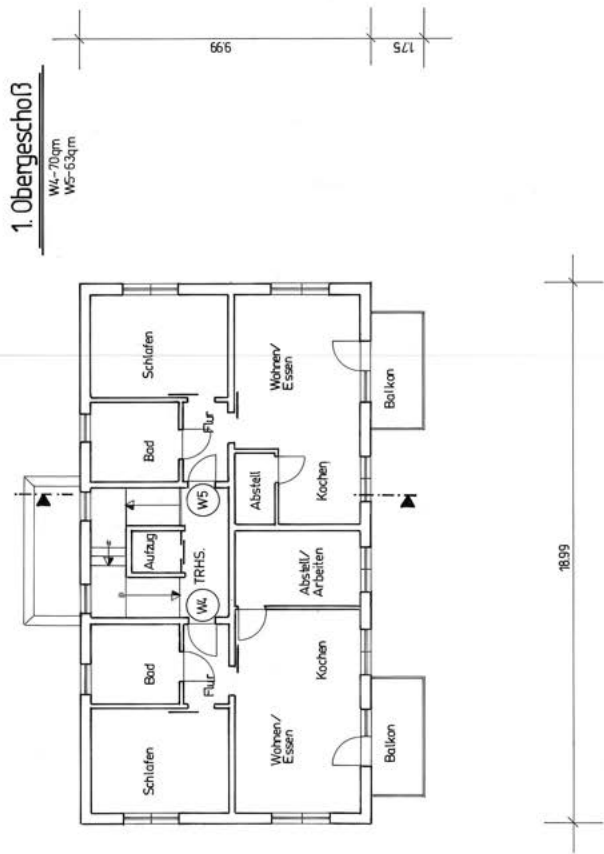
- Bauplanung
- Bauleitung
- Baustatik

Bauherr	Frank Legner, 01097 Dresden
Bauvorhaben	Neubau eines Mehrfamilienwohnhauses
Bauort	Wiesenstr. 7a, Waldernbach
Bauzeit	Kellergeschoß u. Erdgeschoß
Maßstab: 1:100	Objekt-Nr.: Datum: 22.11.2019 Blatt-Nr.: 3



**1. Obergeschoß**

Wl-70qm  
W5-63qm



**Terrasse, Eingang, Stellplatz und Einfahrt sind in wasserdurchlässiger Bauweise herzustellen!**

Die Bauzeichnung darf ohne meine Genehmigung weder kopiert noch an dritte Personen oder Mitarbeiter weitergegeben bzw. zur Kernbibliothek gebracht werden.

Die bauausführende Firma hat/dürfte, dass alle Maße vor Baubeginn geprüft werden und Unmengenheiten der Bauleitung sofort gemeldet werden.

**Ingenieurbüro Gerd Nink**  
 In der Ang. 6 Dipl.-Ing. Gerd Nink  
 86414 Hundsrangen  
 •Bauplanung  
 •Bauleitung  
 •Baustatik  
 Tel.: 0 84 35 / 4 46 09 10  
 Fax.: 0 84 35 / 4 46 09 11  
 Handy: 0177 7 4 24 28 08

Bauherr	Frank Legner, 01097 Dresden
Bauvorhaben	Neubau eines Mehrfamilienwohnhauses
Bauort	Wieserweg 7a, Waldembach
Blaublatt	1. Obergeschoß

Maßstab: 1:100	Objekt-Nr.:	Datum: 22.11.2019	Blatt Nr.: 4
----------------	-------------	-------------------	--------------

**Artenschutzrechtlicher Fachbeitrag**  
**Bebauungsplan „Flur 27, Flst. 72/2, Wiesenweg“**  
**(Vorhabenbezogener Bebauungsplan gem. § 12 BauGB)**

Gemeinde Mengerskirchen, Ortsteil Waldernbach



Oktober 2020

**Auftraggeber:** Gemeinde Mengerskirchen

**Auftragnehmer:** Planungsbüro Zettl  
Südhang 30  
35394 Gießen  
Tel. 0641 49410-349

**Bearbeiter:** Plan Ö  
Dr. René Kristen  
Industriestraße 2a  
35444 Biebertal-Fellingshausen  
Tel. 06409-8239781  
info@planoe.de

Dr. René Kristen (Dipl. Biol.)  
Marina Lindackers (M.Sc. Biologie)  
Dorothea Schwarz (M.Sc. Biologie)

Biebertal, 20.10.2020



## Inhalt

<b>1 Einleitung</b> .....	<b>4</b>
1.1 Veranlassung und Aufgabenstellung .....	4
1.2 Rechtliche Grundlagen .....	5
1.2.1 Verbotstatbestände des § 44 BNatSchG .....	6
1.3 Methodik .....	8
<b>2 Artenschutzrechtliche Prüfung des Vorhabens</b> .....	<b>9</b>
2.1 Stufe I: Ermittlung der Wirkfaktoren und Festlegung des Untersuchungsrahmens .....	9
2.1.1 Ermittlung der Wirkfaktoren .....	9
2.1.2 Datenbasis der Artnachweise .....	10
2.1.3 Vögel .....	13
2.1.3.1 Methode .....	13
2.1.3.2 Ergebnisse .....	13
2.1.3.3 Faunistische Bewertung .....	18
2.1.4 Reptilien .....	18
2.1.4.1 Methode .....	18
2.1.4.2 Ergebnisse und Faunistische Bewertung .....	19
2.1.5 <i>Maculinea</i> .....	20
2.1.5.1 Methode .....	20
2.1.5.2 Ergebnisse .....	20
2.1.5.3 Faunistische Bewertung .....	22
2.2 Stufe II: Prüfung von Verbotstatbeständen und Vermeidung von Beeinträchtigungen .....	24
2.2.1 Tabellarische Prüfung von Vögeln mit günstigem Erhaltungszustand .....	24
2.2.2 Tabellarische Prüfung von Nahrungsgästen mit ungünstigem Erhaltungszustand bzw. streng geschützten Arten (BArtSchV) .....	26
2.2.3 Art-für-Art-Prüfung .....	26
2.3 Stufe III: Ausnahmeverfahren .....	29
2.4 Fazit .....	29
<b>3 Literatur</b> .....	<b>32</b>
<b>4 Anhang (Prüfbögen)</b> .....	<b>33</b>
Girlitz ( <i>Serinus serinus</i> ) .....	33
Goldammer ( <i>Emberiza citrinella</i> ) .....	36
Haussperling ( <i>Passer domesticus</i> ) .....	39
Stieglitz ( <i>Carduelis carduelis</i> ) .....	42
Dunkler Wiesenknopf-Ameisenbläuling ( <i>Maculinea nausithous</i> ) .....	45
Heller Wiesenknopf-Ameisenbläuling ( <i>Maculinea teleius</i> ) .....	48

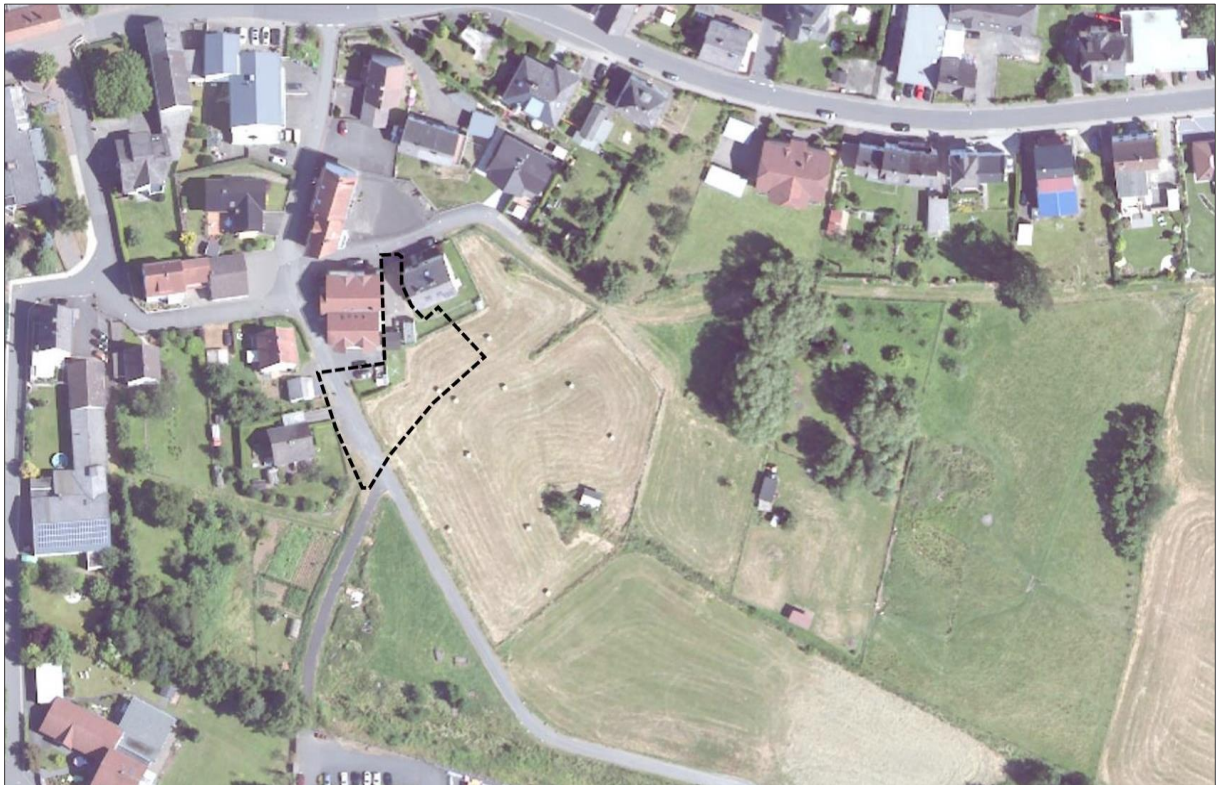
## 1 Einleitung

### 1.1 Veranlassung und Aufgabenstellung

Die Gemeindevertretung beschließt gemäß § 2 BauGB die Aufstellung eines vorhabenbezogenen Bebauungsplanes für den Bereich „Flur 27, Flst. 72/2, Wiesenweg“ in Waldernbach. Der Geltungsbereich ist der nachfolgenden Übersichtskarte (Abb. 1) zu entnehmen.

Das vorliegende Gutachten verfolgt die in diesem Zusammenhang geforderte Überprüfung, ob durch die geplante Nutzung artenschutzrechtlich relevante Arten betroffen sind. Gegebenenfalls ist sicherzustellen, dass durch geeignete Maßnahmen keine Verbotstatbestände gemäß § 44 BNatSchG eintreten.

Der Bericht liefert Aussagen zur angetroffenen Fauna, deren artenschutzrechtlichem Status und hebt wichtige Strukturelemente im Planungsraum hervor. Quantifizierende Aussagen zu notwendigen Vermeidungs- und Kompensationsmaßnahmen sind in den Prüfbögen festgelegt.



**Abb. 1:** Abgrenzung des Geltungsbereichs des vorhabenbezogenen Bebauungsplans „Wiesenweg 9“; Gemeinde Mengerskirchen, Ortsteil Waldernbach (Bildquelle: Hessisches Ministerium für Umwelt, Klimaschutz, Landwirtschaft und Verbraucherschutz, aus [natureg.hessen.de](http://natureg.hessen.de), 08/2020).

### Situation

Der Geltungsbereich befindet sich am südöstlichen Ortsrand von Waldernbach. Der Planbereich umfasst rund 0,15 ha und soll als „Allgemeines Wohngebiet“ gemäß § 4 BauNVO festgesetzt werden.

Aus der Lage, der Verkehrssituation und der derzeitigen Nutzung der Umgebung resultiert ein geringes Störungsniveau (Lärm- und Lichtemissionen, Bewegungen, Verkehr). Im gesamten Geltungsbereich sind Gewöhnungseffekte anzunehmen.

## Planungen

Allgemeines Planziel ist die Ausweisung als Allgemeinen Wohngebiets.

Insgesamt sind durch die Festsetzungen Auswirkungen auf die Tierwelt denkbar. Als Resultat der Vorauswahl weist das Plangebiet unter Berücksichtigung der räumlichen Lage und der Habitatausstattung Qualitäten als Lebensraum für Vögel, Reptilien und *Maculinea*-Arten auf. Infolge dessen ergibt sich das Erfordernis der Betrachtung der artenschutzrechtlichen Belange gemäß Bundesnaturschutzgesetz (BNatSchG).

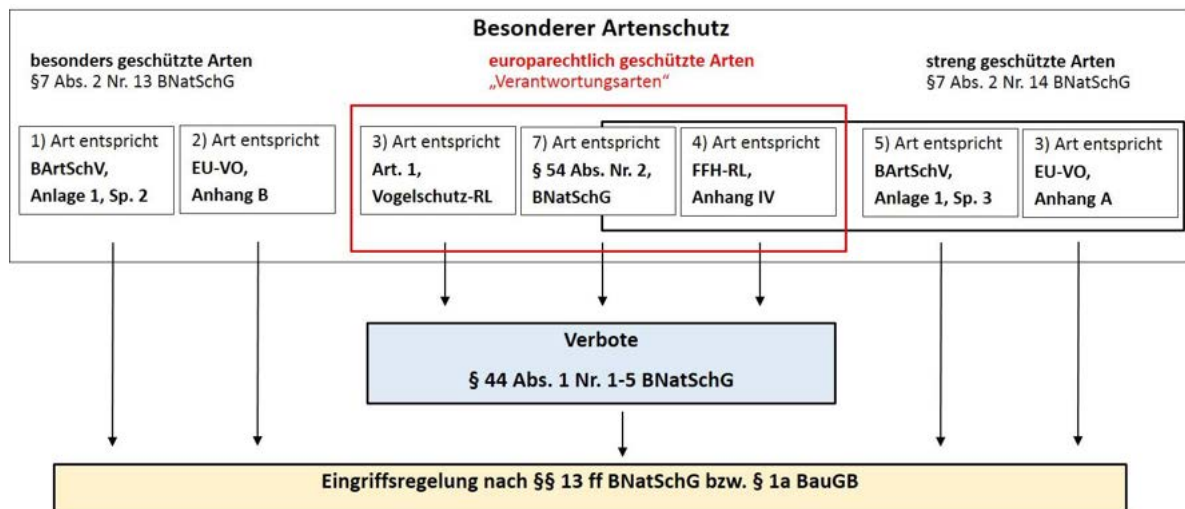
### 1.2 Rechtliche Grundlagen

Die Fauna-Flora-Habitat-Richtlinie (FFH-RL) und die Vogelschutzrichtlinie (V-RL) gehören zu den zentralen Beiträgen der Europäischen Union zum Erhalt der biologischen Vielfalt in Europa. Das Gesamtziel besteht darin, die FFH-Arten sowie alle europäischen Vogelarten in einem günstigen Erhaltungszustand zu bewahren, beziehungsweise die Bestände der Arten langfristig zu sichern. Um dieses Ziel zu erreichen, hat die EU über die beiden genannten Richtlinien zwei Schutzinstrumente eingeführt: das Schutzgebietssystem NATURA 2000 sowie die strengen Bestimmungen zum Artenschutz. Der Artenschutz stellt damit neben den flächenbezogenen Schutzinstrumenten des Schutzgebietssystems NATURA 2000 ein eigenständiges zweites Instrument für den Erhalt der Arten dar. Die artenschutzrechtlichen Vorschriften betreffen sowohl den physischen Schutz von Tieren und Pflanzen als auch den Schutz ihrer Lebensstätten. Sie gelten gemäß Art. 12 FFH-RL für alle FFH-Arten des Anhangs IV, beziehungsweise gemäß Art. 5 V-RL für alle europäischen Vogelarten. Anders als das Schutzgebietssystem NATURA 2000 gelten die strengen Artenschutzregelungen flächendeckend überall dort, wo die betreffende Art vorkommt.

Entsprechend der Definition in § 7 BNatSchG sind bei einer artenschutzrechtlichen Prüfung die folgenden Kategorien zu berücksichtigen:

- besonders geschützte Arten
- streng geschützte Arten inklusive der FFH-Anhang-IV-Arten
- europäische Vogelarten

Aus Sicht der Planungspraxis lässt sich ein derart umfangreiches Artenspektrum bei einem Planungsverfahren jedoch nicht sinnvoll bewältigen. Im Zuge der Änderung des BNatSchGs wurden die nur national besonders geschützten Arten von den artenschutzrechtlichen Verboten bei Planungs- und Zulassungsvorhaben pauschal freigestellt (§ 44 BNatSchG). Die Belange der national geschützten Arten werden prinzipiell im Rahmen der Eingriffsregelung berücksichtigt. Ausnahmen von dieser Regel gelten im vorliegenden Fall für Vogelarten, deren Erhaltungszustand gemäß der Bewertung (Vogelampel) der Staatlichen Vogelschutzwarte für Hessen, Rheinland-Pfalz und Saarland mindestens als „ungünstig bis unzureichend“ (gelb) oder schlechter (rot) geführt werden.



**Abb. 2:** Abgrenzung der im Artenschutz nach §§ 44, 45 BNatSchG zu behandelnden Arten der FFH-RL und der Vogelschutz-RL (Gruppen 3 und 4) sowie der „Verantwortungsarten“ (Gruppe 7) zu den weiteren nach § 7 BNatSchG besonders und streng geschützten Arten (Gruppen 1, 2, 5 und 6). „Verantwortungsarten“ erst ab Inkrafttreten einer RechtsVO nach § 54 Abs. 1 Nr. 2 BNatSchG relevant. Abgeändert nach BMVBS (2008). Quelle: HMUKLV (2015) S. 10., verändert.

### 1.2.1 Verbotstatbestände des § 44 BNatSchG

§ 44 BNatSchG ist die zentrale Vorschrift des Artenschutzes, die für die besonders und die streng geschützten Arten unterschiedliche Verbote von Beeinträchtigungen beinhaltet.

Gemäß § 44 Abs. 1 BNatSchG ist es verboten,

1. wild lebenden Tieren der besonders geschützten Arten nachzustellen, sie zu fangen, zu verletzen oder zu töten oder ihre Entwicklungsformen aus der Natur zu entnehmen, zu beschädigen oder zu zerstören,
2. wild lebende Tiere der streng geschützten Arten und der europäischen Vogelarten während der Fortpflanzungs-, Aufzucht-, Mauser-, Überwinterungs- und Wanderzeiten erheblich zu stören; eine erhebliche Störung liegt vor, wenn sich durch die Störung der Erhaltungszustand der lokalen Population einer Art verschlechtert,
3. Fortpflanzungs- oder Ruhestätten der wild lebenden Tiere der besonders geschützten Arten aus der Natur zu entnehmen, zu beschädigen oder zu zerstören,
4. wild lebende Pflanzen der besonders geschützten Arten oder ihre Entwicklungsformen aus der Natur zu entnehmen, sie oder ihre Standorte zu beschädigen oder zu zerstören (Zugriffsverbote).

Sind in Anhang IV Buchstabe a der Richtlinie 92/43/EWG aufgeführte Tierarten, europäische Vogelarten oder solche Arten betroffen, die in einer Rechtsverordnung nach § 54 Absatz 1 Nummer 2 aufgeführt sind, liegt ein Verstoß gegen

1. das Tötungs- und Verletzungsverbot nach Absatz 1 Nummer 1 nicht vor, wenn die Beeinträchtigung durch den Eingriff oder das Vorhaben auch unter Berücksichtigung von Vermeidungsmaßnahmen das Tötungs- und Verletzungsrisiko für Exemplare der betroffenen Arten nicht signifikant erhöht und diese Beeinträchtigung unvermeidbar ist,
2. das Verbot des Nachstellens und Fangens wild lebender Tiere und der Entnahme, Beschädigung oder Zerstörung ihrer Entwicklungsformen nach Absatz 1 Nummer 1 nicht vor, wenn die Tiere oder ihre Entwicklungsformen im Rahmen einer erforderlichen Maßnahme, die auf den Schutz der Tiere vor Tötung oder Verletzung oder ihrer Entwicklungsformen vor Entnahme, Beschädigung oder Zerstörung und die Erhaltung der ökologischen Funktion der Fortpflanzungs- oder Ruhestätten im räumlichen Zusammenhang gerichtet ist, beeinträchtigt werden und diese Beeinträchtigungen unvermeidbar sind,
3. das Verbot nach Absatz 1 Nummer 3 nicht vor, wenn die ökologische Funktion der von dem Eingriff oder Vorhaben betroffenen Fortpflanzungs- und Ruhestätten im räumlichen Zusammenhang weiterhin erfüllt wird.

Gerade im Hinblick auf das oftmals schwer zu fassende „Störungsverbot“ Art. 12 Abs. 1 b) FFH-RL ist damit klar, dass Störungen nur dann artenschutzrechtlich relevant sind, wenn sie an den Fortpflanzungs- und Ruhestätten erfolgen bzw. sich auf deren Funktion auswirken.

Nach § 45 Abs. 7 BNatSchG können von den Verboten des § 44 im Einzelfall weitere Ausnahmen zugelassen werden. Gründe hierfür sind:

1. zur Abwendung erheblicher land-, forst-, fischerei-, wasser- oder sonstiger erheblicher wirtschaftlicher Schäden,
2. zum Schutz der natürlich vorkommenden Tier- und Pflanzenwelt,
3. für Zwecke der Forschung, Lehre, Bildung oder Wiederansiedlung oder diesen Zwecken dienende Maßnahmen der Aufzucht oder künstlichen Vermehrung,
4. im Interesse der Gesundheit des Menschen, der öffentlichen Sicherheit, einschließlich der Verteidigung und des Schutzes der Zivilbevölkerung, oder der maßgeblich günstigen Auswirkungen auf die Umwelt oder
5. aus anderen zwingenden Gründen des überwiegenden öffentlichen Interesses einschließlich solcher sozialer oder wirtschaftlicher Art.

Eine Ausnahme darf nur zugelassen werden, wenn zumutbare Alternativen nicht gegeben sind und sich der Erhaltungszustand der Population einer Art nicht verschlechtert. Sofern in Bezug auf eine oder mehrere Arten erhebliche Auswirkungen zu erwarten sind, ist eine Ausnahme nach § 45 Abs. 7 BNatSchG erforderlich. Die Betroffenheit von Arten im Sinne des § 44 wird anhand der artenschutzrechtlichen Prüfung dokumentiert.

### **1.3 Methodik**

Die Untersuchung der artenschutzrechtlichen Relevanz der Planungen erfolgt entsprechend dem Leitfaden für die artenschutzrechtliche Prüfung in Hessen (HMUKLV 2015). Zur Ermittlung der artenschutzrechtlichen Wirkungen des Vorhabens wird eine 3-stufige Vorgehensweise gewählt:

#### **Stufe I: Ermittlung der Wirkfaktoren und Festlegung des Untersuchungsrahmens**

Es werden die Wirkfaktoren des Vorhabens ermittelt und der erforderliche Untersuchungsrahmen festgelegt.

#### **Stufe II: Prüfung der Verbotstatbestände und Vermeidung von Beeinträchtigungen**

Die artenschutzrechtlich relevanten Arten im Untersuchungsgebiet mit einer potenziellen Betroffenheit (Konfliktarten) werden zusammengestellt und hinsichtlich ihrer Betroffenheit untersucht. Dazu werden diese Arten des Untersuchungsgebietes im Rahmen einer Art-für-Art-Betrachtung mittels der Prüfprotokolle (vgl. Anhang) einer Einzelfallprüfung unterzogen. Es werden Maßnahmen entwickelt, die als Vermeidungsmaßnahmen oder als vorgezogene Ausgleichsmaßnahmen (CEF) geeignet sind, eine artenschutzrechtlich relevante Beeinträchtigung nach § 44 BNatSchG zu vermeiden. Für Vogelarten, deren Erhaltungszustand in der sogenannten Ampelliste für hessische Brutvögel landesweit mit „grün“ (günstig) bewertet wurde, erfolgt eine vereinfachte Prüfung in tabellarischer Form.

#### **Stufe III: Ausnahmeverfahren**

Wenn erhebliche artenschutzrechtlich relevante Beeinträchtigungen zu erwarten und diese durch Vermeidungsmaßnahmen nicht zu umgehen sind, ist zu prüfen, ob gem. § 45 BNatSchG eine Ausnahme von den Verboten des § 44 BNatSchG möglich ist. Voraussetzung für eine Ausnahme sind zwingende Gründe des überwiegend öffentlichen Interesses sowie das Fehlen zumutbarer Alternativen bei gleichzeitiger Sicherung des Erhaltungszustandes der Population einer Art. Dieses Prüfverfahren ist in die Art-für-Art-Betrachtung mittels der Prüfprotokolle integriert.

## 2 Artenschutzrechtliche Betrachtung des Vorhabens

### 2.1 Stufe I: Ermittlung der Wirkfaktoren und Festlegung des Untersuchungsrahmens

#### 2.1.1 Ermittlung der Wirkfaktoren

Als mögliche Wirkfaktoren sind zunächst Veränderungen anzunehmen, die zu Habitatverlusten in den jeweils betroffenen Bereichen führen. Daraus ergeben sich primär ein Verlust von Fläche und Gebäuden und somit von potentiellen Ruhe- und Fortpflanzungsstätten. Sekundär sind Störungen der Fauna durch bau-, anlage- und betriebsbedingte Lärm- und Lichtemissionen und Bewegungen zu erwarten.

**Tab. 1:** Potentielle Wirkfaktoren im Rahmen des vorhabenbezogenen Bebauungsplans „Wiesenweg 9“; Gemeinde Mengerskirchen, Ortsteil Waldernbach.

Maßnahme	Wirkfaktor	mögliche Auswirkung
<b>baubedingt</b>		
Bauphase von <ul style="list-style-type: none"> <li>• Gebäuden</li> <li>• Verkehrsflächen</li> <li>• weitere Infrastruktur</li> </ul>	<ul style="list-style-type: none"> <li>• Bodenverdichtung, Bodenabtrag und Veränderung des natürlichen Bodenaufbaus und Bewuchs</li> <li>• Abriss von Gebäuden</li> </ul>	<ul style="list-style-type: none"> <li>• Lebensraumverlust und -degeneration</li> <li>• ggf. Verlust von Ruhe- und Fortpflanzungsstätten</li> <li>• ggf. Tötung oder Verletzen von Individuen</li> </ul>
Baustellenbetrieb	<ul style="list-style-type: none"> <li>• Lärmemissionen durch den Baubetrieb</li> <li>• Personenbewegungen</li> <li>• stoffliche Emissionen (z.B. Staub) durch den Baubetrieb</li> </ul>	<ul style="list-style-type: none"> <li>• Störung der Tierwelt</li> </ul>
<b>anlagebedingt</b>		
<ul style="list-style-type: none"> <li>• Allgemeines Wohngebiet (WA)</li> <li>• Verkehrsflächen</li> <li>• Parkplatz</li> <li>• weiterer Infrastruktur</li> </ul>	<ul style="list-style-type: none"> <li>• Bodenverdichtung, Bodenabtrag und Veränderung des natürlichen Bodenaufbaus und Bewuchs.</li> </ul>	<ul style="list-style-type: none"> <li>• Lebensraumverlust und -degeneration</li> <li>• ggf. Verlust von Ruhe- und Fortpflanzungsstätten</li> <li>• ggf. Veränderung der Habitateignung</li> </ul>
<b>betriebsbedingt</b>		
<ul style="list-style-type: none"> <li>• Allgemeines Wohngebiet (WA)</li> <li>• Verkehrsflächen</li> <li>• Parkplatz</li> <li>• weiterer Infrastruktur</li> </ul>	<ul style="list-style-type: none"> <li>• Lärmemissionen durch Verkehr usw.</li> <li>• Personenbewegungen</li> <li>• Fahrzeugbewegungen</li> <li>• zusätzliche Lichtemissionen (Blendwirkung)</li> </ul>	<ul style="list-style-type: none"> <li>• Lebensraumverlust und -degeneration</li> <li>• ggf. Verlust von Ruhe- und Fortpflanzungsstätten durch Störungen</li> <li>• ggf. Veränderung der Habitateignung</li> </ul>

Bau-, anlage- und betriebsbedingte Einflüsse auf das Umfeld sind durch das geplante Vorhaben und deren Anlagenteile für planungsrelevante Arten mit entsprechender Sensibilität in an den Planungsraum angrenzenden Bereichen denkbar. Im Planungsraum ist derzeit eine geringe Störungsintensität durch Lärm, Licht und Bewegungen festzustellen. Das Störungsniveau wird durch die Umsetzung der Planungen geringfügig verstärkt werden.

Die potentielle Betroffenheit planungsrelevanter Arten kann sich daher aus der mit dem Vorhaben einhergehenden Abwertung der vorhandenen Lebensraumtypen mit einem Verlust von Ruhe- und Fortpflanzungsstätten, direkten Wirkungen auf Individuen (Tötung, Verletzen) sowie der Auslösung von Effektdistanzen durch baubedingte Verkehrs- und Personenbewegungen mit resultierenden Lärm-

und Lichtemissionen ergeben. Zudem sind anlage- und betriebsbedingte Wirkungen denkbar. Insgesamt können die in Tabelle 1 dargestellten Wirkfaktoren mit den entsprechenden Auswirkungen differenziert werden.

### **2.1.2 Datenbasis der Artnachweise**

Die artenschutzrechtlichen Betrachtungen umfassen die artenschutzrechtlich relevanten Artengruppen, die aufgrund der vorherrschenden Habitatbedingungen und der Art der Eingriffswirkung als sinnvoll erachtet wurden.

#### **Vorauswahlen der potentiell betroffenen artenschutzrechtlich relevanten Artengruppen**

##### **Fledermäuse**

In Hessen kommen 19 Fledermausarten vor, die alle im Anhang IV der FFH-Richtlinie genannt werden. Im Untersuchungsbereich kommen keine geeigneten Strukturen vor, die als Quartier geeignet wären. Hierzu sind beispielsweise Bäume und Gebäude zu rechnen, die Spalten- oder Höhlenquartiere aufweisen könnten. Fledermäuse reagieren durch die nachtaktive Lebensweise zwar meist unempfindlich gegenüber Störungen, jedoch reagieren sie oft sensibel auf den Verlust von wichtigen Jagdrevieren.

Das Eintreten der Verbotstatbestände nach § 44 Abs. 1 Nr. 1 BNatSchG (Verletzung und Tötung), § 44 Abs. 1 Nr. 2 BNatSchG (Störung von Fortpflanzungs- und Ruhestätten) und § 44 Abs. 1 Nr. 3 BNatSchG (Zerstören von Fortpflanzungs- und Ruhestätten) kann ausgeschlossen werden.

Die Fledermäuse stellen keine potentiell betroffene Artengruppe dar.

##### **Sonstige Säugetiere**

In Hessen kommen (außer den Fledermäusen) sechs Säugetierarten vor, die im Anhang IV der FFH-Richtlinie genannt werden. Regelmäßige Vorkommen weisen Biber, Feldhamster, Wildkatze, Haselmaus auf, zeitweise werden zudem Luchs und Wolf angetroffen.

Aufgrund der geographischen Lage, der vorhandenen Habitatstrukturen und den artspezifischen ökologischen Ansprüchen ist im Plangebiet sowie dessen Umfeld das Vorkommen der oben genannten Arten auszuschließen.

Das Eintreten der Verbotstatbestände nach § 44 Abs. 1 Nr. 1 BNatSchG (Verletzung und Tötung), § 44 Abs. 1 Nr. 2 BNatSchG (Störung von Fortpflanzungs- und Ruhestätten) und § 44 Abs. 1 Nr. 3 BNatSchG (Zerstören von Fortpflanzungs- und Ruhestätten) kann ausgeschlossen werden.

Die oben genannten Säugetiere stellt keine potentiell betroffene Artengruppe dar.

##### **Vögel**

Im Gebiet kommen geeignete Strukturen vor, die als Brut- und Nahrungsraum geeignet sind. Vögel können durch die Flächeninanspruchnahme in ihren Ruhe- und Fortpflanzungsstätten betroffen werden. Hierdurch sind Verluste von Ruhe- und Fortpflanzungsstätten und eine Tötung von Individuen möglich. Daneben ist das Auftreten von störungsempfindlichen Arten möglich. Relevante Beeinträchtigungen sind daher nicht auszuschließen.



Das Eintreten der Verbotstatbestände nach § 44 Abs. 1 Nr. 1 BNatSchG (Verletzung und Tötung), § 44 Abs. 1 Nr. 2 BNatSchG (Störung von Fortpflanzungs- und Ruhestätten) und § 44 Abs. 1 Nr. 3 BNatSchG (Zerstören von Fortpflanzungs- und Ruhestätten) ist möglich.

**Die Vögel stellen eine potentiell betroffene Artengruppe dar.**

### **Reptilien**

In Hessen kommen sechs Reptilienarten vor, die im Anhang IV der FFH-Richtlinie genannt werden. Regelmäßige Vorkommen weisen Schlingnatter, Sumpfschildkröte, Zauneidechse, Smaragdeidechse, Mauereidechse und Äskulapnatter auf.

Aufgrund der geographischen Lage, der vorhandenen Habitatstrukturen und den artspezifischen ökologischen Ansprüchen ist im Plangebiet sowie dessen Umfeld das Vorkommen planungsrelevanter Reptilien möglich.

Das Eintreten der Verbotstatbestände nach § 44 Abs. 1 Nr. 1 BNatSchG (Verletzung und Tötung), § 44 Abs. 1 Nr. 2 BNatSchG (Störung von Fortpflanzungs- und Ruhestätten) und § 44 Abs. 1 Nr. 3 BNatSchG (Zerstören von Fortpflanzungs- und Ruhestätten) ist möglich.

**Die Reptilien stellen eine potentiell betroffene Artengruppe dar.**

### **Amphibien**

In Hessen kommen zehn Amphibienarten vor, die im Anhang IV der FFH-Richtlinie genannt werden. Regelmäßige Vorkommen weisen Geburtshelferkröte, Gelbbauchunke, Kreuzkröte, Wechselkröte, Laubfrosch, Knoblauchkröte, Moorfrosch, Springfrosch, Kleiner Wasserfrosch und Kammmolch auf.

Aufgrund der geographischen Lage, der vorhandenen Habitatstrukturen und den artspezifischen ökologischen Ansprüchen ist im Plangebiet sowie dessen Umfeld das Vorkommen von relevanten Amphibienarten auszuschließen.

Das Eintreten der Verbotstatbestände nach § 44 Abs. 1 Nr. 1 BNatSchG (Verletzung und Tötung), § 44 Abs. 1 Nr. 2 BNatSchG (Störung von Fortpflanzungs- und Ruhestätten) und § 44 Abs. 1 Nr. 3 BNatSchG (Zerstören von Fortpflanzungs- und Ruhestätten) kann ausgeschlossen werden.

**Die Amphibien stellen keine potentiell betroffene Artengruppe dar.**

### **Käfer**

In Hessen kommen drei Käferarten vor, die im Anhang II bzw. IV der FFH-Richtlinie genannt werden. Regelmäßige Vorkommen weisen Heldbock, Hirschkäfer und Eremit auf.

Aufgrund der geographischen Lage, der vorhandenen Habitatstrukturen und den artspezifischen ökologischen Ansprüchen sind im Plangebiet sowie dessen Umfeld Vorkommen dieser Arten auszuschließen.

Das Eintreten der Verbotstatbestände nach § 44 Abs. 1 Nr. 1 BNatSchG (Verletzung und Tötung), § 44 Abs. 1 Nr. 2 BNatSchG (Störung von Fortpflanzungs- und Ruhestätten) und § 44 Abs. 1 Nr. 3 BNatSchG (Zerstören von Fortpflanzungs- und Ruhestätten) kann ausgeschlossen werden.

Die Käfer stellen keine potentiell betroffene Artengruppe dar.

### **Libellen**

In Hessen kommen vier Libellenarten vor, die im Anhang IV der FFH-Richtlinie genannt werden. Regelmäßige Vorkommen weisen Asiatische Keiljungfer, Zierliche Moosjungfer, Große Moosjungfer und Grüne Keiljungfer auf.

Aufgrund der geographischen Lage, der vorhandenen Habitatstrukturen und den artspezifischen ökologischen Ansprüchen sind im Plangebiet sowie dessen Umfeld das Vorkommen dieser Arten auszuschließen.

Das Eintreten der Verbotstatbestände nach § 44 Abs. 1 Nr. 1 BNatSchG (Verletzung und Tötung), § 44 Abs. 1 Nr. 2 BNatSchG (Störung von Fortpflanzungs- und Ruhestätten) und § 44 Abs. 1 Nr. 3 BNatSchG (Zerstören von Fortpflanzungs- und Ruhestätten) kann ausgeschlossen werden.

Die Libellen stellen keine potentiell betroffene Artengruppe dar.

### **Schmetterlinge**

In Hessen kommen sieben Schmetterlingsarten vor, die im Anhang IV der FFH-Richtlinie genannt werden. Regelmäßige Vorkommen weisen Skabiosen-Scheckenfalter, Haarstrang-Wurzeleule, Blauschillernder Feuerfalter, Quendel-Ameisenbläuling, Dunkler und Heller Wiesenknopf-Ameisenbläuling, Schwarzer Apollo, Nachtkerzenschwärmer auf.

Aufgrund der geographischen Lage, der vorhandenen Habitatstrukturen und den artspezifischen ökologischen Ansprüchen ist im Plangebiet sowie dessen Umfeld das Vorkommen von relevanten Schmetterlingsarten der Gattung *Maculinea* möglich.

Das Eintreten der Verbotstatbestände nach § 44 Abs. 1 Nr. 1 BNatSchG (Verletzung und Tötung), § 44 Abs. 1 Nr. 2 BNatSchG (Störung von Fortpflanzungs- und Ruhestätten) und § 44 Abs. 1 Nr. 3 BNatSchG (Zerstören von Fortpflanzungs- und Ruhestätten) ist möglich.

**Maculinea-Arten stellen eine potentiell betroffene Artengruppe dar.**

### **Heuschrecken**

In Deutschland kommen elf Heuschreckenarten vor, die streng geschützt sind.

Aufgrund der geographischen Lage, der vorhandenen Habitatstrukturen und den artspezifischen ökologischen Ansprüchen sind im Plangebiet sowie dessen Umfeld das Vorkommen dieser Arten auszuschließen.

Das Eintreten der Verbotstatbestände nach § 44 Abs. 1 Nr. 1 BNatSchG (Verletzung und Tötung), § 44 Abs. 1 Nr. 2 BNatSchG (Störung von Fortpflanzungs- und Ruhestätten) und § 44 Abs. 1 Nr. 3 BNatSchG (Zerstören von Fortpflanzungs- und Ruhestätten) kann ausgeschlossen werden.

Die Heuschrecken stellen keine potentiell betroffene Artengruppe dar.

### Sonstige artenschutzrechtlich relevante Artengruppen

In Hessen kommen weitere artenschutzrechtlich relevante Artengruppen vor (z.B. Weichtiere, Fische, Krebse, usw.).

Aufgrund der geographischen Lage, der vorhandenen Habitatstrukturen und den artspezifischen ökologischen Ansprüchen ist im Plangebiet sowie dessen Umfeld das Vorkommen von oben genannten relevanten Artengruppen auszuschließen.

Das Eintreten der Verbotstatbestände nach § 44 Abs. 1 Nr. 1 BNatSchG (Verletzung und Tötung), § 44 Abs. 1 Nr. 2 BNatSchG (Störung von Fortpflanzungs- und Ruhestätten) und § 44 Abs. 1 Nr. 3 BNatSchG (Zerstören von Fortpflanzungs- und Ruhestätten) kann ausgeschlossen werden.

Sonstige artenschutzrechtlich relevante Artengruppen werden nicht betroffen.

#### 2.1.3 Vögel

Da alle wildlebenden Vogelarten besonders geschützt, einige auch streng geschützt sind und gemäß § 44 Abs. 5 BNatSchG nachgewiesen werden muss, dass die ökologische Funktion der von Bauvorhaben betroffenen Fortpflanzungs- und Ruhestätten im räumlichen Zusammenhang weiterhin erfüllt wird sowie kein Tötungs- oder Verletzungsverbot eintreten darf, muss die Avifauna besonders berücksichtigt werden.

##### 2.1.3.1 Methode

Die Aufnahme der Vogelarten erfolgte akustisch und visuell. Zur Erfassung der Reviervögel und der Nahrungsgäste wurden im Zeitraum von März bis Juni 2020 fünf Begehungen durchgeführt, bei denen die Revierpaare der vorkommenden Arten an Hand singender Männchen erfasst wurden (Tab. 2). Als Reviere zählten nur die Teile, in denen ein Paar mehrmals festgestellt wurde. Außerdem konnten einige direkte Brutnachweise durch fütternde Altvögel, Warnverhalten bzw. eben flügge gewordene Jungvögel nachgewiesen werden.

**Tab. 2:** Begehungen zur Erfassung der Avifauna.

Begehungen	Termin	Info
1. Begehung	24.03.2020	Reviervögel, Nahrungsgäste
2. Begehung	15.04.2020	Reviervögel, Nahrungsgäste
3. Begehung	30.04.2020	Reviervögel, Nahrungsgäste
4. Begehung	18.05.2020	Reviervögel, Nahrungsgäste
5. Begehung	20.06.2020	Reviervögel, Nahrungsgäste

##### 2.1.3.2 Ergebnisse

###### a) Reviervögel

Im Rahmen der Untersuchungen konnten im Planungsraum sowie im Umfeld 13 Arten mit 20 Revieren als Reviervögel identifiziert werden (Tab. 3, Abb. 3).

Es konnten keine streng geschützten Arten (BArtSchV) oder Arten des Anhangs I der EU-Vogelschutzrichtlinie festgestellt werden (Tab. 3).

Der Erhaltungszustand von **Girlitz** (*Serinus serinus*), **Goldammer** (*Emberiza citrinella*), **Hausperling** (*Passer domesticus*) und **Stieglitz** (*Carduelis carduelis*) wird aktuell in Hessen als ungünstig bis unzureichend (Vogelampel: gelb) bewertet. Arten mit ungünstigem bis schlechtem Erhaltungszustand (Vogelampel: rot) wurden nicht festgestellt.

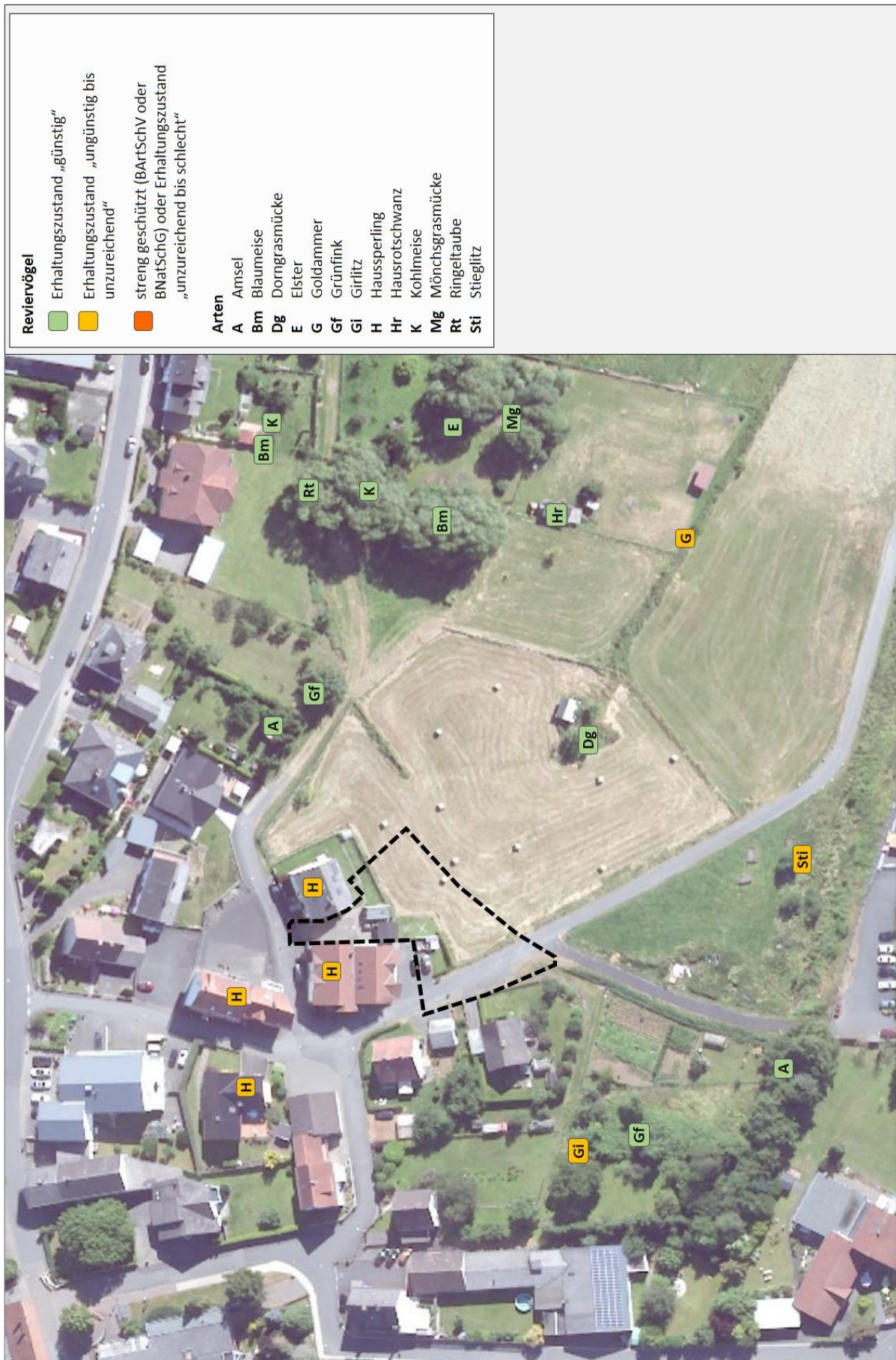
Bei den weiteren festgestellten Arten handelt es sich um weit verbreitete Vogelarten mit nur geringem Gefährdungspotential, die zudem weder in der Roten Liste Deutschlands noch der des Landes Hessen geführt werden (Tab. 3).

Abbildung 3 stellt die am Standort vorgefundenen Vogelarten kartographisch dar. Entsprechend der Methodik geben die Punkte das Zentrum des angenommenen Reviers an.

**Tab. 3:** Reviervögel der Untersuchungen mit Angaben zum aktuellen Schutzstatus sowie der Gefährdungssituation (Rote Liste, Vogelampel). Angaben nach GRÜNEBERG et al. (2015), VSW (2014) und VSW & HGON (2016).

Trivialname	Art	Kürzel	Reviere	besondere Verantwortung			Rote Liste		Erhaltungszustand Hessen
				Verantwortung	Schutz EU	D	D	Hessen	
Amsel	<i>Turdus merula</i>	A	2	-	-	§	*	*	+
Blaumeise	<i>Parus caeruleus</i>	Bm	2	-	-	§	*	*	+
Dorngrasmücke	<i>Sylvia communis</i>	Dg	1	!	-	§	*	*	+
Elster	<i>Pica pica</i>	E	1	-	-	§	*	*	+
Girlitz	<i>Serinus serinus</i>	Gi	1	!	-	§	*	*	o
Goldammer	<i>Emberiza citrinella</i>	G	1	-	-	§	V	V	o
Grünfink	<i>Carduelis chloris</i>	Gf	2	-	-	§	*	*	+
Hausrotschwanz	<i>Phoenicurus ochruros</i>	Hr	1	-	-	§	*	*	+
Hausperling	<i>Passer domesticus</i>	H	4	-	-	§	V	V	o
Kohlmeise	<i>Parus major</i>	K	2	-	-	§	*	*	+
Mönchsgrasmücke	<i>Sylvia atricapilla</i>	Mg	1	-	-	§	*	*	+
Ringeltaube	<i>Columba palumbus</i>	Rt	1	-	-	§	*	*	+
Stieglitz	<i>Carduelis carduelis</i>	Sti	1	-	-	§	*	V	o

! = hohe Verantwortung (Hessen bzw. D) !! = sehr hohe Verantwortung !!! = extrem hohe Verantwortung  
 I = Art des Anhangs I der EU-VSRL Z = Gefährdete Zugvogelart nach Art. 4.2 der VSRL  
 § = besonders geschützt §§ = streng geschützt  
 \* = ungefährdet D = Daten unzureichend V = Vorwarnliste G = Gefährdung anzunehmen R = selten  
 3 = gefährdet 2 = stark gefährdet 1 = Vom Aussterben bedroht 0 = ausgestorben oder verschollen  
 + = günstig o = ungünstig bis unzureichend - = ungünstig bis schlecht n.b. = nicht bewertet



**Abb. 3:** Reviervogelarten im Untersuchungsraum (Bildquelle: Hessisches Ministerium für Umwelt, Klimaschutz, Landwirtschaft und Verbraucherschutz, aus natureg.hessen.de, 08/2020).

**b) Nahrungsgäste**

Neben den Reviervögeln wurden weitere Vogelarten nachgewiesen, die den Planungsraum und angrenzende Bereiche als Nahrungsgäste besuchen (Tab. 4, Abb. 4).

Hierbei konnten mit Grünspecht (*Picus viridis*), Mäusebussard (*Buteo buteo*), Rotmilan (*Milvus milvus*) und Turmfalke (*Falco tinnunculus*) streng geschützte Vogelarten (BArtSchV) nachgewiesen werden (Tab. 4). Der Rotmilan stellt zudem eine Art des Anhangs I der EU-Vogelschutzrichtlinie dar.

Der Erhaltungszustand von Mauersegler (*Apus apus*) und Rotmilan (*Milvus milvus*) wird aktuell in Hessen als ungünstig bis unzureichend (Vogelampel: gelb) bewertet. Arten mit ungünstigem bis schlechtem Erhaltungszustand (Vogelampel: rot) wurden nicht festgestellt.

Bei den weiteren festgestellten Arten handelt es sich um weit verbreitete Vogelarten mit nur geringem Gefährdungspotential, die bis auf den Star (*Sturnus vulgaris*) zudem weder in der Roten Liste Deutschlands noch der des Landes Hessen geführt werden (Tab. 4).

**Tab. 4:** Nahrungsgäste der Untersuchungen mit Angaben zum aktuellen Schutzstatus sowie der Gefährdungssituation (Rote Liste, Vogelampel). Angaben nach GRÜNEBERG et al. (2015), HÜPPPOP et al. (2013), VSW (2014) und VSW & HGON (2016).

Trivialname	Art	Kürzel	besondere		Rote Liste			Erhaltungszustand Hessen	
			Verant- wortung	Schutz EU D	D	Hessen	Zugvögel		
Grünspecht	<i>Picus viridis</i>	Gü	!! & !	-	§§	*	*	-	+
Mauersegler	<i>Apus apus</i>	Ms	!	-	§	*	*	*	o
Mäusebussard	<i>Buteo buteo</i>	Mb	!	-	§§	*	*	*	+
Rabenkrähe	<i>Corvus corone</i>	Rk	!	-	§	*	*	*	+
Rotmilan	<i>Milvus milvus</i>	Rm	!!! & !!	I	§§	V	V	3	o
Sommergoldhähnchen	<i>Regulus ignicapilla</i>	Sg	-	-	§	*	*	*	+
Star	<i>Sturnus vulgaris</i>	S	-	-	§	3	*	*	+
Turmfalke	<i>Falco tinnunculus</i>	Tf	-	-	§§	*	*	*	+
Zilpzalp	<i>Phylloscopus collybita</i>	Zi	-	-	§	*	*	*	+

! = hohe Verantwortung (Hessen bzw. D) !! = sehr hohe Verantwortung !!! = extrem hohe Verantwortung

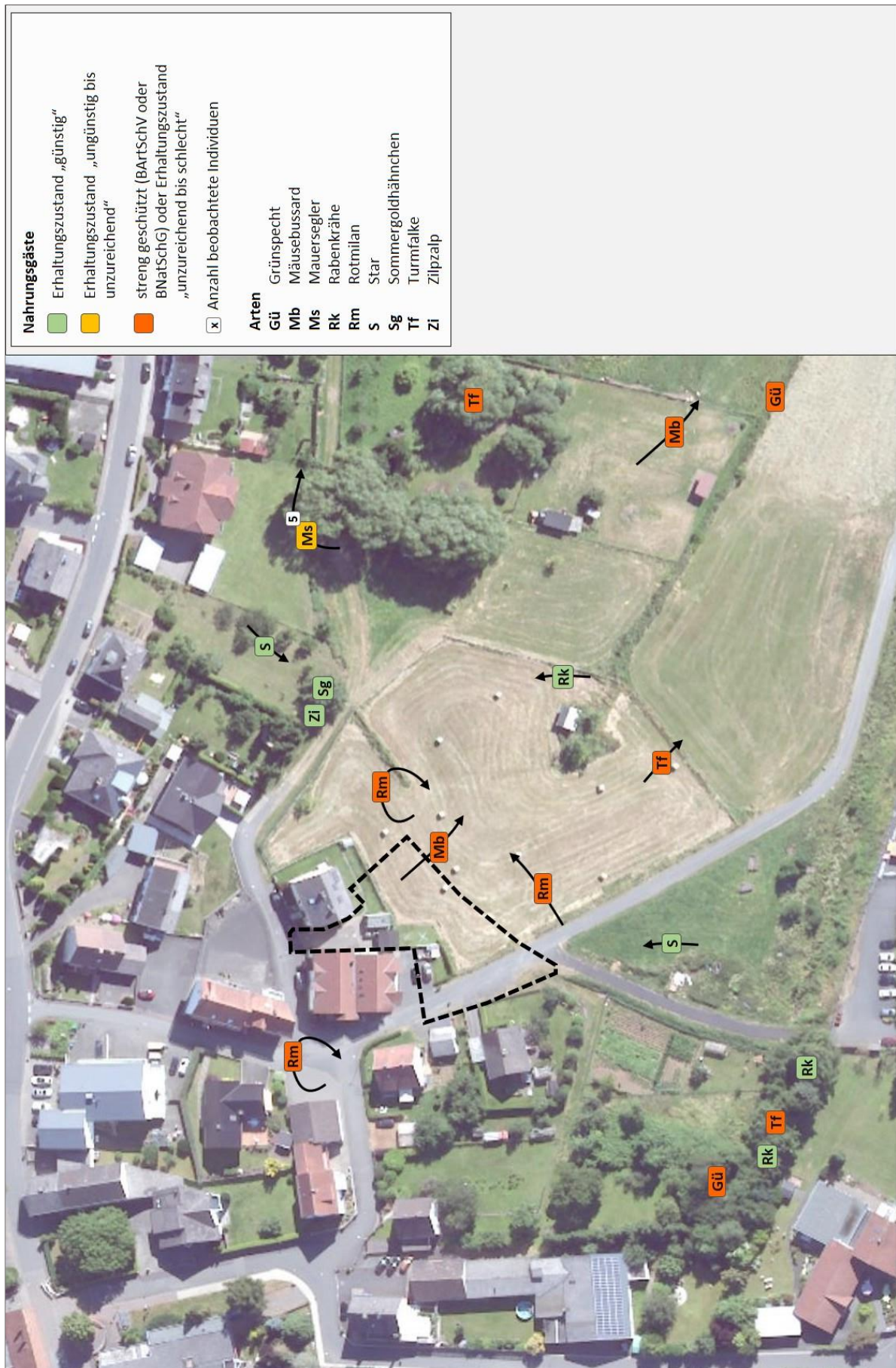
I = Art des Anhangs I der EU-VSRL Z = Gefährdete Zugvogelart nach Art. 4.2 der VSRL

§ = besonders geschützt §§ = streng geschützt

\* = ungefährdet D = Daten unzureichend V = Vorwarnliste G = Gefährdung anzunehmen R = selten

3 = gefährdet 2 = stark gefährdet 1 = Vom Aussterben bedroht 0 = ausgestorben oder verschollen

+ = günstig o = ungünstig bis unzureichend - = ungünstig bis schlecht n.b. = nicht bewertet



**Abb. 4:** Nahrungsgäste im Untersuchungsraum (Bildquelle: Hessisches Ministerium für Umwelt, Klimaschutz, Landwirtschaft und Verbraucherschutz, aus natureg.hessen.de, 08/2020).

### 2.1.3.3 Faunistische Bewertung

Hinsichtlich der Reviervogelarten ist der Planungsraum als Siedlungsrandgebiet zum Offenland mit der zu erwartenden Avifauna anzusehen. Wertgebend sind das Vorkommen von Girlitz, Goldammer, Haussperling und Stieglitz. Die angetroffenen Nahrungsgäste entsprechen dem zu erwartenden Spektrum, wobei mit Grünspecht, Mäusebussard, Rotmilan und Turmfalke streng geschützte Vogelarten den Planungsraum und dessen Umfeld als Jagd- und Nahrungsraum nutzen.

#### Girlitz, Goldammer, Haussperling, und Stieglitz

Die Reviere von Girlitz, Goldammer, Haussperling, und Stieglitz befinden sich außerhalb des Geltungsbereichs. Diese werden durch die Planungen weder direkt noch indirekt betroffen. Der Verlust von Ruhe- und Fortpflanzungsstätten oder die Gefahr von Individuenverlusten kann somit ausgeschlossen werden. Eine erhebliche Verschlechterung der Habitatbedingungen, beispielsweise in Bezug auf die Eignung als Nahrungsraum, ist durch die geplante Bebauung ebenfalls nicht zu erwarten.

#### Artenschutzrechtlich relevante Nahrungsgäste

Der Planungsraum und dessen Umfeld stellt für den Grünspecht und Greifvögel ein häufig frequentiertes Jagd- und Nahrungsrevier dar. Durch die aktuelle Nutzung finden die Nahrungsgäste insgesamt gute Bedingungen mit einem angemessenen Angebot an Beutetieren. Es kann davon ausgegangen werden, dass die festgestellten Arten nur eine lose Bindung an den Planungsraum aufweisen und ggf. auf Alternativflächen in der Umgebung ausweichen. Entsprechend geeignete Strukturen kommen im Umfeld des Planungsraums noch regelmäßig vor. Es ist mit keiner Beeinträchtigung der Arten zu rechnen, die eine erhebliche Verschlechterung des Erhaltungszustands der jeweiligen lokalen Populationen bedingen könnte.

Lärmemissionen sowie sonstige Störungen während der Bauzeiten führen meist zu vorübergehenden Beeinträchtigungen der Fauna. Die bauzeitliche Verdrängung ist somit in der Regel nur temporär und klingt nach Abschluss der Baumaßnahme ab.

Zur detaillierteren Abschätzung der zu erwartenden Auswirkungen der aktuellen Planungen werden die relevanten Vogelarten im Zuge der artenschutzrechtlichen Betrachtung näher betrachtet. Der Schwerpunkt liegt auf **Girlitz, Goldammer, Haussperling und Stieglitz**.

### 2.1.4 Reptilien

Viele der heimischen Reptilien sind derzeit in ihrem Bestand gefährdet. Aus diesem Grund sind alle Reptilienarten nach BArtSchV bzw. auf europäischer Ebene durch Anhang IV der Fauna-Flora -Habitat-Richtlinie [92/43/EWG] gesetzlich geschützt.

#### 2.1.4.1 Methode

Zur Kartierung der Reptilien wurden besonders sonnenexponierte Stellen von Mai bis Juli 2020 untersucht (Tab. 5). Ein Schwerpunkt der Begehungen liegt besonders in den Übergangsbereichen, die an Gehölze oder ähnliche Strukturen anschließen und die als Verstecke dienen könnten. Einerseits findet



sich dort eine große Anzahl potentiell guter Unterschlupfmöglichkeiten für Reptilien und andererseits nutzen die wechselwarmen Tiere vegetationsarme Flächen zum Sonnenbaden. Die Begehungen erfolgten an mehreren Tagen zu verschiedenen Uhrzeiten bei jeweils gutem Wetter. Damit können aktivitätsbedingte Unterschiede der Tiere ausgeglichen werden.

Zur Erhöhung der Nachweiswahrscheinlichkeit wurden Reptilienquadrate (ca. 80 x 80 cm) aus Dachpappe eingesetzt (Abb. 5). Diese erwärmen sich schnell und bieten den wechselwarmen Tieren besonders gute Bedingungen. Durch die steinähnliche Oberfläche werden diese zudem gerne angenommen. Die Standorte, an denen die Reptilienquadrate platziert wurden, zeigt Abbildung 7.



**Abb. 5:** Reptilienquadrat als künstliches Habitatelement (Beispiel).

**Tab. 5:** Begehung zur Erfassung von Reptilien.

Begehungen	Termin	Info
1. Begehung	18.05.2020	Übersichtsbegehung, Ausbringen von Reptilienquadraten
2. Begehung	20.06.2020	Kontrolle der Quadrate und Absuchen des Plangebiets
3. Begehung	13.07.2020	Kontrolle der Quadrate und Absuchen des Plangebiets

#### 2.1.4.2 Ergebnisse und Faunistische Bewertung

Im Rahmen der Untersuchungen konnte im Geltungsbereich trotz intensiver Nachsuche keine Reptilien festgestellt werden. Reptilien werden daher in der artenschutzrechtlichen Betrachtung nicht weiter berücksichtigt.

Das Eintreten der Verbotstatbestände nach § 44 Abs. 1 Nr. 1 BNatSchG (Verletzung und Tötung), § 44 Abs. 1 Nr. 2 BNatSchG (Störung von Fortpflanzungs- und Ruhestätten) und § 44 Abs. 1 Nr. 3 BNatSchG

(Zerstören von Fortpflanzungs- und Ruhestätten) kann ausgeschlossen werden.

### 2.1.5 *Maculinea*-Arten

Viele der heimischen Tagfalter sind derzeit in ihrem Bestand gefährdet. Aus diesem Grund sind sehr viele Tagfalter auf nationaler (BArtSchV) sowie teils auf internationaler Ebene (Fauna-Flora-Habitat-Richtlinie [92/43/EWG] der Europäischen Union) geschützt.

#### 2.1.5.1 Methode

Zur Bestandserfassung der *Maculinea*-Arten wurde der Planungsraum zur Flugzeit begangen (Tab. 6). Hierzu wurde die Vegetation im gesamten Untersuchungsbereich kontrolliert. Die Begehung erfolgte zur Flugzeit der Falter bei gutem Wetter.

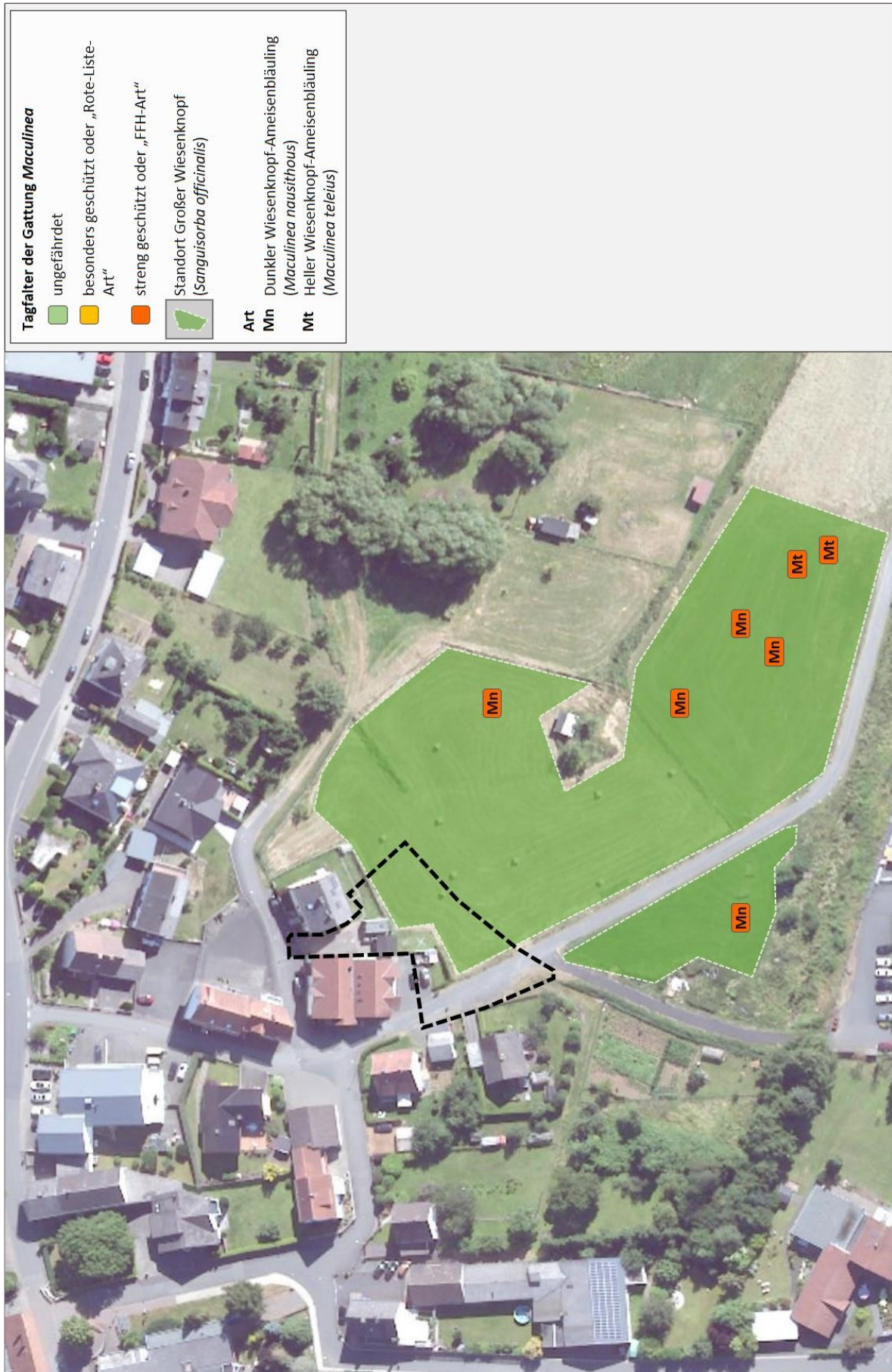
Im Rahmen der Schwerpunkterfassung von *Maculinea*-Arten wurde neben der Erfassung von aktiven Faltern auch überprüft, ob die Falter zur Eiablage kommen. Ergänzend zur Kontrolle auf das Vorkommen von *Maculinea*-Arten wurde das Untersuchungsgebiet auf das Vorkommen des Großen Wiesenknopfs abgesucht.

**Tab. 6:** Begehungen zur Erfassung von *Maculinea*-Arten.

Begehungen	Termin	Info
1. Begehung	13.07.2020	Absuchen des Plangebiets
2. Begehung	22.07.2020	Absuchen des Plangebiets
3. Begehung	29.07.2020	Absuchen des Plangebiets

#### 2.1.5.2 Ergebnisse

Im Rahmen der Untersuchungen konnten der **Dunkle Wiesenknopf-Ameisenbläuling** (*Maculinea nausithous*) und **Helle Wiesenknopf-Ameisenbläuling** (*Maculinea teleius*) festgestellt werden. Die Arten werden in den Anhängen II & IV der Flora-Fauna-Habitat-Richtlinie [92/43/EWG] genannt und sind streng geschützt (BArtSchV). Der Dunkle Wiesenknopf-Ameisenbläuling wird in Hessen und dem RP Gießen als „gefährdet“ (RL: 3), der Helle Wiesenknopf-Ameisenbläulings sogar als „stark gefährdet“ (RL:2) eingestuft (Tab. 7). Beide *Maculinea*-Arten wurden durch das unterschiedliche Blütenangebot des Großen Wiesenknopfs standortbedingt in unterschiedlichen Individuendichten beobachtet (Abb. 6).



**Abb. 6:** *Maculinea*-Arten im Untersuchungsbereich (Bildquelle: Hess. Ministerium für Umwelt, Klimaschutz, Landwirtschaft und Verbraucherschutz, aus natureg.hessen.de, 08/2020).

**Tab. 7:** Tagfalter der Untersuchung mit Angaben zum aktuellen Schutzstatus sowie der Gefährdungssituation (Rote Liste). Angaben nach BNatSchG (2009), LANGE & BROCKMANN (2009), REINHARDT & BOLZ (2011), EIONET (2013-2018) und BfN (2019).

Trivialname	Art	Schutz		Rote Liste			Erhaltungszustand		
		EU	D	D	HE	RP	GI	Hessen	D
Dunkler Wiesenknopf-Ameisenbläuling	<i>Maculinea nausithous</i>	II & IV	§§	V	3	3	-	o	o
Heller Wiesenknopf-Ameisenbläuling	<i>Maculinea teleius</i>	II & IV	§§	2	2	2	-	-	-

II = Art des Anhang II IV = Art des Anhang IV, FFH Richtlinie EG 2006/105 [FFH]  
 § = besonders geschützt §§ = streng geschützt  
 \* = ungefährdet D = Daten unzureichend V = Vorwarnliste G = Gefährdung anzunehmen R = selten  
 3 = gefährdet 2 = stark gefährdet 1 = Vom Aussterben bedroht 0 = ausgestorben oder verschollen  
 + = günstig o = ungünstig bis unzureichend - = ungünstig bis schlecht n.b. = nicht bewertet

### 2.1.6.3 Faunistische Bewertung

Das Auftreten des Hellen und Dunklen Wiesenknopf-Ameisenbläulings als FFH-Arten ist generell als erfreulich einzustufen. Durch deren obligate Bindung an den Großen Wiesenknopf (*Sanguisorba officinalis*) konnte die Art jeweils in Bereichen festgestellt werden, in denen dieser zur Flugzeit blühend vorkam (Abb. 6). Generell ist davon auszugehen, dass bei einem Nachweis auf einem Grünland mit kleinräumig zusammenhängenden Wiesenknopf-Beständen die Art auch in Bereichen als bodenständig anzunehmen ist, in denen sie nicht explizit nachgewiesen wurde.

Hinsichtlich des geplanten Eingriffs ist davon auszugehen, dass sowohl der der Dunkle als auch der wesentlich seltenere Helle Wiesenknopf-Ameisenbläuling beeinträchtigt werden. Durch die Flächenverluste in Bereichen mit Vorkommen des Großen Wiesenknopfs wird nachgewiesener Lebensraum beansprucht. Somit sind bei einer Beanspruchung Maßnahmen notwendig, die eine Vermeidung von Individuenverlusten bedingen, beispielsweise durch eine zeitliche Beschränkung von Erschließungsarbeiten, andererseits aber auch Minimierungsaspekte hinsichtlich der Eingriffsfläche berücksichtigen. Die derzeit zu erwartenden Flächenverluste sollten durch entsprechende Kompensationsmaßnahmen ausgeglichen werden. Hierfür böte sich eine Aufwertung von Grünlandflächen mit Vorkommen des Großen Wiesenknopfs an.

Generell müssen alle Maßnahmen berücksichtigen, dass nicht allein die bloße Verfügbarkeit von potentiell geeigneten Flächen zum Arterhalt des Dunklen Wiesenknopf-Ameisenbläulings beisteuert, sondern eine an die Phänologie des Falters angepasste Bewirtschaftungsweise entscheidend für den Erfolg der Maßnahme ist und somit zum Erhalt der lokalen Population beiträgt. Insofern wäre es von entscheidender Wichtigkeit das derzeit bestehende Risiko des Reproduktionsmisserfolgs durch die Festsetzung einer *Maculinea*-freundlichen Bewirtschaftungsweise erheblich zu vermindern. Hierdurch wird eine Quellpopulation erhalten, die als wichtiger Faktor zur langfristigen Sicherung der lokalen Population anzusehen ist.

**Info zur Ökologie**

Bei dem Dunklen und dem Hellen Wiesenknopf-Ameisenbläuling dreht sich ein Großteil des Lebenszyklus um den Großen Wiesenknopf, auf dem auch schon die Paarung stattfindet. Beide Arten legen stets pro Blütenkopf ein Ei, aus dem sich eine charakteristische, rot gefärbte Raupe entwickelt, welche in der Folge die Blütenköpfe von innen auffrisst bis sie halberwachsen ist. Danach lässt sie sich von der Pflanze fallen und wird von Ameisen in ihre Nester getragen. Dort überwintert sie. Hier frisst die Raupe einerseits die Ameisenbrut, liefert andererseits den Ameisen aber ein zuckerhaltiges Sekret. Der Falter kann also nur existieren, wenn gleichzeitig bestimmte Ameisenarten (*Myrmica rubra*, *M. samaneti*, *M. scabrinodis*) vorkommen. Die Raupen sind in der Lage, den Nestgeruch der Ameisen zu imitieren. Im Ameisennest werden sie von den Ameisen wie die eigene Brut gepflegt, obwohl sie sich bis zur Verpuppung räuberisch von deren Eiern und Larven ernähren. Sie überwintern im Ameisenbau und verpuppen sich auch dort im Frühjahr. Nach dem Schlüpfen aus der Puppe muss der Schmetterling sofort das Ameisennest verlassen, da jetzt die Tarnung nicht mehr funktioniert und der Schmetterling nun selbst als Beute betrachtet wird.

Zur detaillierteren Abschätzung der zu erwartenden Auswirkungen der aktuellen Planungen werden der **Dunkle Wiesenknopf-Ameisenbläuling** und **Helle Wiesenknopf-Ameisenbläuling** im Zuge der anschließenden artenschutzrechtlichen Betrachtung berücksichtigt.

## 2.2 Stufe II: Prüfung von Verbotstatbeständen und Vermeidung von Beeinträchtigungen

In die Stufe II des Verfahrens wurden folgende Arten der untersuchten Tiergruppen aufgenommen:

### a) Vögel

Von den im Rahmen der faunistischen Untersuchungen nachgewiesenen Reviervogelarten wurden als artenschutzrechtlich relevante Arten **Girlitz**, **Goldammer**, **Haussperling** und **Stieglitz** betrachtet. Die nachfolgenden Prüfungen von Verbotstatbeständen, Vermeidung von Beeinträchtigungen und eventuelle Ausnahmeverfahren werden aufgrund des unzureichenden bis ungünstigen Erhaltungszustands (Vogelampel: gelb) als ausführliche Art-für-Art-Prüfung (inkl. Prüfbögen) durchgeführt.

Reviervogelarten und Nahrungsgäste mit günstigem Erhaltungszustand (Vogelampel: grün) werden entsprechend der Vorgabe im Leitfaden für die artenschutzrechtliche Prüfung in Hessen in tabellarischer Form bearbeitet (Kap. 2.2.1).

Nahrungsgäste, die nach BArtSchV „streng geschützt“ sind, deren Erhaltungszustand als unzureichend bis ungünstig (Vogelampel: gelb) eingestuft wird oder die im Anhang I der EU-Vogelschutzrichtlinie genannt werden, sind im engeren Sinne nicht artenschutzrechtlich relevant, da im Hinblick auf das oftmals schwer zu fassende „Störungsverbot“ Art. 12 Abs. 1 b) FFH-RL eine Störung nur dann eintritt, wenn diese an den Fortpflanzungs- und Ruhestätten erfolgt oder sich auf deren Funktion auswirkt. Diese Sachverhalte sind für Nahrungsgäste nicht eindeutig zuzuordnen. Auf eine Art-für-Art-Prüfung wird daher bei diesen Arten verzichtet und stattdessen eine tabellarische Bewertung vorgenommen (Kap. 2.2.2).

### b) Reptilien

Aufgrund der fehlenden Nachweise von Reptilien werden diese in der artenschutzrechtlichen Betrachtung nicht weiter berücksichtigt.

### c) *Maculinea*-Arten

Es konnten der **Dunkle Wiesenknopf-Ameisenbläuling** (*Maculinea nausithous*) und **Helle Wiesenknopf-Ameisenbläuling** (*Maculinea teleius*) als FFH-Anhang II und IV-Arten nachgewiesen werden. Diese Arten sind somit zu den artenschutzrechtlich relevanten Arten zu rechnen. Die nachfolgenden Schritte betrachten die Prüfungen von Verbotstatbeständen, die Vermeidung von Beeinträchtigungen und eventuelle Ausnahmeverfahren. Die Prüfung wird anhand der aktuellen Musterbögen (Stand Juni 2015) als Art-für-Art-Prüfung durchgeführt.

#### 2.2.1 Tabellarische Prüfung von Vögeln mit günstigem Erhaltungszustand

Für Vogelarten mit günstigem Erhaltungszustand (Vogelampel: grün) sind die Verbotstatbestände in der Regel letztlich nicht zutreffend, da aufgrund ihrer Häufigkeit und Anpassungsfähigkeit davon ausgegangen werden kann, dass die ökologische Funktion ihrer Fortpflanzungs- und Ruhestätten im räumlichen Zusammenhang (bezogen auf § 44 Abs. 1 Nr. 1 und 3 BNatSchG) weiterhin gewahrt wird bzw. keine Verschlechterung des Erhaltungszustand der lokalen Population eintritt (bezogen auf § 44 Abs. 1

Nr. 2 BNatSchG). Daher müssen diese häufigen Arten keiner ausführlichen Prüfung unterzogen werden.

**Tab. 8:** Prüfung der Betroffenheit von Vogelarten mit günstigem Erhaltungszustand (Vogelampel: grün).

Trivialname	Art	Status	§ 44 Abs.1 (1) BNatSchG		§ 44 Abs. 1 (3) BNatSchG		Vermeidungs- bzw. Kompensations- Maßnahmen
			„Fangen, Töten, Verletzen“	§ 44 Abs.1 (2) BNatSchG „Erhebliche Störung“	„Zerst. v. Fort- pflanzungs- und Ruhestätten“	Erläuterung zur Betroffenheit	
Amsel	<i>Turdus merula</i>	R	nein	nein	nein	außerhalb des Geltungsbereichs	
Blaumeise	<i>Parus caeruleus</i>	R	nein	nein	nein	außerhalb des Geltungsbereichs	
Dorngras- mücke	<i>Sylvia communis</i>	R	nein	nein	nein	außerhalb des Geltungsbereichs	
Elster	<i>Pica pica</i>	R	nein	nein	nein	außerhalb des Geltungsbereichs	
Grünfink	<i>Carduelis chloris</i>	R	nein	nein	nein	außerhalb des Geltungsbereichs	
Hausrot- schwanz	<i>Phoenicurus ochruros</i>	R	nein	nein	nein	außerhalb des Geltungsbereichs	
Kohlmeise	<i>Parus major</i>	R	nein	nein	nein	außerhalb des Geltungsbereichs	
Mönchsgras- mücke	<i>Sylvia atricapilla</i>	R	nein	nein	nein	außerhalb des Geltungsbereichs	
Rabenkrähe	<i>Corvus corone</i>	R	nein	nein	nein	außerhalb des Geltungsbereichs	
Ringeltaube	<i>Columba palumbus</i>	N	nein	nein	nein	keine Betroffenheit	
Sommergold- hähnchen	<i>Regulus ignicapilla</i>	R	nein	nein	nein	außerhalb des Geltungsbereichs	
Star	<i>Sturnus vulgaris</i>	N	nein	nein	nein	keine Betroffenheit	
Zilpzalp	<i>Phylloscopus collybita</i>	N	nein	nein	nein	keine Betroffenheit	

Status: N = Nahrungsgast R = Reviervogel

Durch die Planung werden keine Arten direkt betroffen. Es können somit Eingriffe in Ruhe- und Fortpflanzungsstätten sowie das Töten oder Verletzen von Individuen ausgeschlossen werden.

Erhebliche bau-, anlage- und betriebsbedingte Auswirkungen sind nicht zu erwarten. Zudem gelten viele der gefundenen Vogelarten als verhältnismäßig stresstolerant.

Im Planungsraum kann es während der Bauzeit durch Lärmemissionen sowie sonstige Störungen zu vorübergehenden Beeinträchtigungen der Fauna kommen. Die bauzeitliche Verdrängung der Fauna durch die temporäre Inanspruchnahme klingt nach Abschluss der Baumaßnahme ab. Nachhaltige Beeinträchtigungen sind aufgrund der Verfügbarkeit von Alternativhabitaten in der Umgebung nicht zu erwarten.

### 2.2.2 Tabellarische Prüfung von Nahrungsgästen mit ungünstigem Erhaltungszustand bzw. streng geschützten Arten (BArtSchV)

Nachfolgend ist die Prüfung von Verbotstatbeständen, Vermeidung von Beeinträchtigungen für Nahrungsgäste mit ungünstigem bis unzureichendem Erhaltungszustand (Vogelampel: gelb) und streng geschützten Arten (BArtSchV) in tabellarischer Form dargestellt (Tab. 9).

Diese Arten sind im engeren Sinne nicht artenschutzrechtlich relevant, da im Hinblick auf das oftmals

schwer zu fassende „Störungsverbot“ Art. 12 Abs. 1 b) FFH-RL eine Störung nur dann eintritt, wenn diese an den Fortpflanzungs- und Ruhestätten erfolgt oder sich auf deren Funktion auswirkt.

Auswirkungen auf Ruhe- und Fortpflanzungsstätten sind jeweils nicht zu erwarten. Durch die Nutzung des Geltungsbereichs wird ein Teilaspekt des Nahrungshabitats der vorkommenden Vogelarten berührt. Nachhaltige Beeinträchtigungen für die Arten können aber aufgrund des ausreichenden Angebots von adäquaten Alternativen in der Umgebung und der nur losen Bindung an den Planungsraum ausgeschlossen werden (vgl. Kap. 2.1.3.3). Bau-, anlage- und betriebsbedingte Auswirkungen sind für die nachgewiesenen Nahrungsgäste nicht zu erwarten.

**Tab. 9:** Prüfung der potentiellen Betroffenheit von Nahrungsgästen mit ungünstigem bis unzureichendem Erhaltungszustand (Vogelampel: gelb) und streng geschützten Arten (BArtSchV).

Trivialname	Art	EU-VSRL	Schutz D	§ 44 Abs.1 (1) BNatSchG „Fangen, Töten, Verletzen“	§ 44 Abs.1 (2) BNatSchG „Erhebliche Störung“	§ 44 Abs. 1 (3) BNatSchG „Zerst. v. Fortpflanzungs- und Ruhestätten“	Erläuterung zur Betroffenheit	Vermeidungs- bzw. Kompensationsmaßnahmen
Mauersegler	<i>Apus apus</i>	-	§	nein	nein	nein	Nahrungsgast außerhalb des Geltungsbereichs; unerheblich	-
Mäusebussard	<i>Buteo buteo</i>	-	§§	nein	nein	nein	lose Habitatbindung; unerheblich	-
Rotmilan	<i>Milvus milvus</i>	I	§§	nein	nein	nein	lose Habitatbindung; unerheblich	-
Turmfalke	<i>Falco tinnunculus</i>	-	§§	nein	nein	nein	Nahrungsgast außerhalb des Geltungsbereichs; unerheblich	-

I = Art des Anhangs I der EU-Vogelschutzrichtlinie Z = Gefährdete Zugvogelart nach Art. 4.2 der VSRL  
 § = besonders geschützt §§ = streng geschützt

### 2.2.3 Art-für-Art-Prüfung

Aus Gründen der Übersichtlichkeit erfolgt in diesem Abschnitt eine Zusammenfassung der Ergebnisse der Prüfungen. Hierfür wird eine tabellarische Form gewählt (Tab. 10). Die Tabelle stellt die Resultate der einzelnen Prüfschritte, das resultierende Ergebnis zur Notwendigkeit einer Ausnahmeregelung, eine kurze Erläuterung zur Betroffenheit sowie mögliche Vermeidungsmaßnahmen und vorgezogene Ausgleichsmaßnahmen dar. Ausführliche Angaben und Begründungen enthalten die Prüfbögen im Anhang (Kap. 4).



**Tab. 10:** Übersicht der Prüfung der potentiellen Betroffenheit von Arten mit ungünstigem bis unzureichendem Erhaltungszustand (Vogelampel: gelb) und streng geschützten Arten (BArtSchV, BNatSchG, FFH-RL).

Trivialname	Art	Fortpflanzungs- oder Ruhestätte	§ 44 Abs.1 (1) BNatSchG „Fangen, Töten, Verletzen“	§ 44 Abs.1 (2) BNatSchG „Erhebliche Störung“	§ 44 Abs. 1 (3) BNatSchG „Zerst. v. Fortpflanzungs- und Ruhestätten“	Ausnahmegenehmigung nach § 45 Abs. 7 BNatSchG erforderlich?
Girlitz	<i>Serinus serinus</i>	Ein Revier außerhalb des Geltungsbereichs	nein	nein	nein	nein
Goldammer	<i>Emberiza citrinella</i>	Ein Revier außerhalb des Geltungsbereichs	nein	nein	nein	nein
Haussperling	<i>Passer domesticus</i>	Vier Reviere außerhalb des Geltungsbereichs	nein	nein	nein	nein
Stieglitz	<i>Carduelis carduelis</i>	Ein Revier außerhalb des Geltungsbereichs	nein	nein	nein	nein
Dunkler Wiesenknopf-Ameisenbläuling	<i>Maculinea nausithous</i>	Vorkommen um den Geltungsbereich	möglich, vermeidbar	nein	möglich, vermeidbar	nein
Heller Wiesenknopf-Ameisenbläuling	<i>Maculinea teleius</i>	Vorkommen um den Geltungsbereich	möglich, vermeidbar	nein	möglich, vermeidbar	nein

## Vögel

### Girlitz, Goldammer, Haussperling, und Stieglitz

Die Reviere von Girlitz, Goldammer, Haussperling, und Stieglitz befinden sich außerhalb des Geltungsbereichs. Diese werden durch die Planungen weder direkt noch indirekt betroffen. Dementsprechend sind artenschutzrechtliche Konflikte nicht möglich.

Das Eintreten der Verbotstatbestände nach § 44 Abs. 1 Nr. 1 BNatSchG (Verletzung und Tötung), § 44 Abs. 1 Nr. 2 BNatSchG (Störung von Fortpflanzungs- und Ruhestätten) und § 44 Abs. 1 Nr. 3 BNatSchG (Zerstören von Fortpflanzungs- und Ruhestätten) kann für Girlitz, Goldammer, Haussperling, und Stieglitz ausgeschlossen werden.

### Maculinea-Arten

Im Gebiet konnte das Vorkommen des Dunklen Wiesenknopf-Ameisenbläulings (*Maculinea nausithous*) und Hellen Wiesenknopf-Ameisenbläulings (*Maculinea teleius*) nachgewiesen werden. Hinsichtlich der Erheblichkeit eines Eingriffs ist davon auszugehen, dass die Art von den geplanten Änderungen beeinträchtigt wird. Dadurch betreffen die mit der Maßnahme einhergehenden Flächenverluste den Lebensraum der Art.

Das Eintreten der Verbotstatbestände nach § 44 Abs. 1 Nr. 1 BNatSchG (Verletzung und Tötung), § 44 Abs. 1 Nr. 2 BNatSchG (Störung von Fortpflanzungs- und Ruhestätten) und § 44 Abs. 1 Nr. 3 BNatSchG (Zerstören von Fortpflanzungs- und Ruhestätten) kann für den Hellen und Dunklen Wiesenknopf-Ameisenbläuling nach der Prüfung bei Berücksichtigung von Vermeidungs- und Kompensationsmaßnahmen ausgeschlossen werden (vgl. Kap. 2.2.3 „Art-für-Art-Prüfung“ und Kap. 4 „Anhang Prüfbogen“). Hierbei sind folgende Maßnahmen umzusetzen:

**Vermeidungsmaßnahme:**

- Flächen mit Beständen des Großen Wiesenknopfs, die beansprucht werden, sind zur Vermeidung der Eiablage von *Maculinea nausithous* und *Maculinea teleius* vom 15. Juni bis 31. Juli wöchentlich zu mähen. Tiefbauarbeiten sind in diesen Bereichen nach erfolgter Vergrämung ab 01. August möglich.

**Hinweis:** Da im Jahr 2020 durch den ungeeigneten Mahdzeitpunkt eine Reproduktion im Eingriffsbereich ausgeschlossen werden kann, ist im Jahr 2021 ein früherer Tiefbautermin möglich. Ab dem 15. Juni 2021 wäre jedoch eine Vergrämung notwendig.

**Empfehlung:** Durch das Wegfallen einer verhältnismäßig kleinen und zudem nicht *Maculinea*-freundlich bewirtschafteten Fläche mit einem geringen und sehr unsicheren Angebot potentieller Ruhe- und Fortpflanzungsstätten wird die ökologische Funktion im räumlichen Zusammenhang nicht gefährdet. Aus diesem Grund werden CEF-Maßnahmen formal nicht für notwendig erachtet.

Generell ist jedoch festzustellen, dass die Bestände des Hellen und Dunklen Ameisenwiesenknopfläulings durch eine nicht an die Ökologie des Falters angepasste Bewirtschaftungsweise (Mahdtermine!) in erheblichen Maße zurückgehen. Auch im vorliegenden Fall passen die Mahdtermine im betroffenen Bereich höchstens zufällig mit den anzuwendenden Terminen überein. Somit schrumpft das Angebot von Strukturen, die als Ruhe- und Fortpflanzungsstätten geeignet stetig. Aus diesem Grund wird die Umsetzung folgender Maßnahmen dringend empfohlen.

**Ausgleich potentieller Reproduktionshabitate im räumlichen Zusammenhang**

- Aufwertung der verbleibenden Grünlandflächen von Flur 27, Flst. 72/2 (östlich des Geltungsbereichs) durch das Ausbringen von regionalem Saatgut des Großen Wiesenknopfs (*Sanguisorba officinalis*; ggf. Herbstschnitt).
- Die Bewirtschaftungsweise der verbleibenden Grünlandflächen von Flur 27, Flst. 72/2 (östlich des Geltungsbereichs) ist den ökologischen Ansprüchen der von *M. nausithous* und *Maculinea teleius* anzupassen. Hierzu zählt eine zweischürige Mahd mit erstem Schnitt zwischen 01. Mai und 15. Juni und einem zweiten Schnitt ab 01. September.

Unter Berücksichtigung aller oben genannten Maßnahmen besteht kein Erfordernis der Zulassung einer Ausnahme nach § 45 Abs. 7 BNatSchG.

### 2.3 Stufe III: Ausnahmeverfahren

Da durch das Vorhaben gegen keines der Verbote des § 44 Abs. 1 BNatSchG verstoßen wird, kann die Durchführung eines Ausnahmeverfahrens inklusive der Klärung der dafür nötigen Voraussetzungen entfallen.

### 2.4 Fazit

Die Gemeindevertretung beschließt gemäß § 2 BauGB die Aufstellung eines vorhabenbezogenen Bebauungsplanes für den Bereich „Flur 27, Flst. 72/2, Wiesenweg“ in Waldernbach. Das vorliegende Gutachten verfolgt die in diesem Zusammenhang geforderte Überprüfung, ob durch die geplante Nutzung artenschutzrechtlich relevante Arten betroffen sind. Gegebenenfalls ist sicherzustellen, dass durch geeignete Maßnahmen keine Verbotstatbestände gemäß § 44 BNatSchG eintreten. Der Bericht liefert Aussagen zur angetroffenen Fauna, deren artenschutzrechtlichem Status und hebt wichtige Strukturelemente im Planungsraum hervor. Quantifizierende Aussagen zu notwendigen Vermeidungs- und Kompensationsmaßnahmen sind in den Prüfbögen festgelegt.

Allgemeines Planziel ist die Ausweisung als Allgemeinen Wohngebiets. Als Resultat der Vorauswahl weist das Plangebiet unter Berücksichtigung der räumlichen Lage und der Habitatausstattung Qualitäten als Lebensraum für Vögel, Reptilien und *Maculinea*-Arten auf. Infolge dessen ergibt sich das Erfordernis der Betrachtung der artenschutzrechtlichen Belange gemäß Bundesnaturschutzgesetz (BNatSchG).

Aus der Analyse sind als artenschutzrechtlich relevante Vogelarten **Girlitz**, **Goldammer**, **Haussperling** und **Stieglitz** sowie als artenschutzrechtlich relevante Schmetterlingsarten *Maculinea nausithous* und *Maculinea teleius* hervorgegangen. Dementsprechend sind artenschutzrechtliche Konflikte möglich. Reptilien wurden nicht nachgewiesen.

#### Artenschutzrechtliche Konflikte

Das Eintreten der Verbotstatbestände nach § 44 Abs. 1 Nr. 1 BNatSchG (Verletzung und Tötung), § 44 Abs. 1 Nr. 2 BNatSchG (Störung von Fortpflanzungs- und Ruhestätten) und § 44 Abs. 1 Nr. 3 BNatSchG (Zerstören von Fortpflanzungs- und Ruhestätten) kann für *Maculinea nausithous* und *Maculinea teleius* nach der Prüfung bei Berücksichtigung von Vermeidungs- und Kompensationsmaßnahmen ausgeschlossen werden (vgl. Kap. 2.2.3 „Art-für-Art-Prüfung“, Kap. 4 „Anhang Prüfbogen“). Hierbei sind folgende Maßnahmen umzusetzen:

#### *Maculinea nausithous* und *Maculinea teleius*

##### **Vermeidungsmaßnahme:**

- Flächen mit Beständen des Großen Wiesenknopfs, die beansprucht werden, sind zur Vermeidung der Eiablage von *Maculinea nausithous* und *Maculinea teleius* vom 15. Juni bis 31. Juli wöchentlich zu mähen. Tiefbauarbeiten sind in diesen Bereichen nach erfolgter Vergrämung ab 01. August möglich.

**Hinweis:** Da im Jahr 2020 durch den ungeeigneten Mahdzeitpunkt eine Reproduktion im Eingriffsbereich ausgeschlossen werden kann, ist im Jahr 2021 ein früherer Tiefbautermin möglich. Ab dem 15. Juni 2021 wäre jedoch eine Vergrämung notwendig.

**Empfehlung:** Durch das Wegfallen einer verhältnismäßig kleinen und zudem nicht *Maculinea*-freundlich bewirtschafteten Fläche mit einem geringen und sehr unsicheren Angebot potentieller Ruhe- und Fortpflanzungsstätten wird die ökologische Funktion im räumlichen Zusammenhang nicht gefährdet. Aus diesem Grund werden CEF-Maßnahmen formal nicht für notwendig erachtet.

Generell ist jedoch festzustellen, dass die Bestände des Hellen und Dunklen Ameisenwiesenknochenbläulings durch eine nicht an die Ökologie des Falters angepasste Bewirtschaftungsweise (Mahdtermine!) in erheblichen Maße zurückgehen. Auch im vorliegenden Fall passen die Mahdtermine im betroffenen Bereich höchstens zufällig mit den anzuwendenden Terminen überein. Somit schrumpft das Angebot von Strukturen, die als Ruhe- und Fortpflanzungsstätten geeignet stetig. Aus diesem Grund wird die Umsetzung folgender Maßnahmen dringend empfohlen.

#### Ausgleich potentieller Reproduktionshabitate im räumlichen Zusammenhang

- Aufwertung der verbleibenden Grünlandflächen von Flur 27, Flst. 72/2 (östlich des Geltungsbereichs) durch das Ausbringen von regionalem Saatgut des Großen Wiesenknopfs (*Sanguisorba officinalis*; ggf. Herbstschnitt).
- Die Bewirtschaftungsweise der verbleibenden Grünlandflächen von Flur 27, Flst. 72/2 (östlich des Geltungsbereichs) ist den ökologischen Ansprüchen der von *M. nausithous* und *Maculinea teleius* anzupassen. Hierzu zählt eine zweischürige Mahd mit erstem Schnitt zwischen 01. Mai und 15. Juni und einem zweiten Schnitt ab 01. September.

#### **Relevante Arten ohne Konfliktpotential**

##### Girlitz, Goldammer, Haussperling und Stieglitz

Das Eintreten der Verbotstatbestände nach § 44 Abs. 1 Nr. 1 BNatSchG (Verletzung und Tötung), § 44 Abs. 1 Nr. 2 BNatSchG (Störung von Fortpflanzungs- und Ruhestätten) und § 44 Abs. 1 Nr. 3 BNatSchG (Zerstören von Fortpflanzungs- und Ruhestätten) kann Girlitz, Goldammer, Haussperling und Stieglitz ausgeschlossen werden.

##### Allgemeine Maßnahmen für Vögel mit günstigem Erhaltungszustand und Allgemeine Störungen

Zur allgemeinen Vermeidung von Eingriffen in Ruhe- und Fortpflanzungsstätten und der damit möglichen Tötung und Verletzung von Individuen sind generell folgende Maßnahmen zum Schutz und Erhalt der Avifauna zu beachten:

- Die Rodung von Bäumen und Gehölzen ist gemäß § 39 Abs. 5 BNatSchG im Allgemeinen nur in der Zeit vom 1. Oktober bis 28. / 29. Februar zulässig. Außerhalb dieses Zeitraums sind zwingend die

Zustimmung der Unteren Naturschutzbehörde und die Freigabe durch die Umweltbaubegleitung erforderlich.

Lärmemissionen sowie sonstige Störungen während der Bauzeiten führen meist zu vorübergehenden Beeinträchtigungen der Fauna. Die bauzeitliche Verdrängung ist somit in der Regel nur temporär und klingt nach Abschluss der Baumaßnahme ab.

#### Artenschutzrechtlich relevante Nahrungsgäste

Der Planungsraum und dessen Umfeld stellt für den Grünspecht und Greifvögel ein häufig frequentiertes Jagd- und Nahrungsrevier dar. Durch die aktuelle Nutzung finden die Nahrungsgäste insgesamt gute Bedingungen mit einem angemessenen Angebot an Beutetieren. Es kann davon ausgegangen werden, dass die festgestellten Arten nur eine lose Bindung an den Planungsraum aufweisen und ggf. auf Alternativflächen in der Umgebung ausweichen. Entsprechend geeignete Strukturen kommen im Umfeld des Planungsraums noch regelmäßig vor. Es ist mit keiner Beeinträchtigung der Arten zu rechnen, die eine erhebliche Verschlechterung des Erhaltungszustands der jeweiligen lokalen Populationen bedingen könnte.

Lärmemissionen sowie sonstige Störungen während der Bauzeiten führen meist zu vorübergehenden Beeinträchtigungen der Fauna. Die bauzeitliche Verdrängung ist somit in der Regel nur temporär und klingt nach Abschluss der Baumaßnahme ab.

Unter Berücksichtigung aller oben genannten Maßnahmen besteht kein Erfordernis der Zulassung einer Ausnahme nach § 45 Abs. 7 BNatSchG.

#### **Allgemeine Hinweise**

##### Reduktion der Durchsichtigkeit und Spiegelungswirkung von Fassaden

Zur Verhinderung von Vogelschlag an spiegelnden Gebäudefronten sollte für alle spiegelnden Gebäudeteile die Durchsichtigkeit durch Verwendung transluzenter Materialien oder flächiges Aufbringen von Markierungen (Punktraster, Streifen) reduziert werden. Zur Verringerung der Spiegelwirkung sollte eine Verglasung mit Außenreflexionsgrad von maximal 15 % zulässig verwendet werden.

##### Insektenfreundliche Außenbeleuchtung

Zur Vermeidung von Beeinträchtigungen nachtaktiver Insekten sollten für die funktionale Außenbeleuchtung ausschließlich Leuchtmittel (z. B. LED-Technik oder Natriumdampf-Hochdrucklampen) mit einer Farbtemperatur von 3.000 Kelvin (warmweiße Lichtfarbe) bis maximal 4.000 Kelvin unter Verwendung vollständig gekapselter Leuchtgehäuse, die kein Licht nach oben emittieren, verwendet werden.

### 3 Literatur

- BARTSCHV (2005): Verordnung zum Schutz wild lebender Tier- und Pflanzenarten. Zuletzt geändert durch Art. 10 G v. 21.1.2013 I 95.
- BFN (2019): Ergebnisse nationaler FFH-Bericht 2019, Erhaltungszustand der Arten, Vergleich Hessen – Deutschland. Stand 23.10.2019.
- BNATSCHG (2009): Gesetz über Naturschutz und Landschaftspflege vom 29.07.2009; BGBl I | S. 2542; Geltung ab 01.03.2010 FNA: 791-9; 7 Wirtschaftsrecht 79 Forstwirtschaft, Naturschutz, Jagdwesen und Fischerei 791 Naturschutz
- EIONET (2013-2018): <https://nature-art17.eionet.europa.eu/article17/species/summary/>
- GRÜNEBERG, C., BAUER, H.-G., HAUPT, H., HÜPPOP, O., RYSLAVY, T. & SÜDBECK, P. (2015): Rote Liste der Brutvögel (Aves) Deutschlands. 5. Fassung Stand 30. November 2015. Berichte zum Vogelschutz 52, S. 19-67.
- HESSISCHES MINISTERIUM FÜR UMWELT, KLIMASCHUTZ, LANDWIRTSCHAFT UND VERBRAUCHERSCHUTZ (HMUKLV) (2015): Leitfaden für die artenschutzrechtliche Prüfung in Hessen. Umgang mit den Arten des Anhangs IV der FFH-RL und den europäischen Vogelarten in Planungs- und Zulassungsverfahren. 3. Fassung (Dezember 2015).
- HÜPPOP, O., BAUER, H.G., HAUPT, H., RYSLAVY, T., SÜDBECK, P., WAHL, J. (2013): Rote Liste wandernder Vogelarten Deutschlands, 1. Fassung, 31 Dezember 2012. In Berichte zum Vogelschutz 49/50, S. 23-83.
- LANGE, A. C., & BROCKMANN, E. (2009): Rote Liste (Gefährdungsabschätzung) der Tagfalter (Lepidoptera: Rhopalocera) Hessens. Dritte Fassung, Stand 06.04.2008, Ergänzungen 18.01.2009 Erstellt im Auftrag des Hessischen Ministeriums für Umwelt, Energie, Landwirtschaft und Verbraucherschutz im Namen der Arbeitsgemeinschaft Hessischer Lepidopterologen (ArgeHeLep). — Hrsg. Hessisches Ministerium für Umwelt, Energie, Landwirtschaft und Verbraucherschutz, Wiesbaden, 32 S.
- RAT DER EUROPÄISCHEN GEMEINSCHAFT: Richtlinie 92/43 EWG des Rates zur Erhaltung der natürlichen Lebensräume sowie der wild lebenden Tiere und Pflanzen (Flora-Fauna-Habitat-Richtlinie FFH-RL) vom 21. Mai 1992 (ABl. L 206 vom 22.7.1992, S. 7).
- REINHARDT, R. & BOLZ, R. (2011): Rote Liste und Gesamtartenliste der Tagfalter (Rhopalocera) (Lepidoptera: Papilionoidea et Hesperioidea) Deutschlands. — In: BINOT-HAFKE, M., BALZER, S., BECKER, N., GRUTTKE, H., HAUPT, H., HOFBAUER, N., LUDWIG, G., MATZKE-HAJEK, G. & STRAUCH, M. (Bearb.): Rote Liste der gefährdeten Tiere, Pflanzen und Pilze Deutschlands. Band 3: Wirbellose Tiere (Teil 1). — Bonn (Bundesamt für Naturschutz). — Naturschutz und Biologische Vielfalt 70 (3): 167–194.
- STAATLICHE VOGELSCHUTZWARTE FÜR HESSEN, RHEINLAND-PFALZ UND SAARLAND (VSW) (2014): Zum Erhaltungszustand der Brutvogelarten Hessens. 2. Fassung (März 2014).
- STAATLICHE VOGELSCHUTZWARTE FÜR HESSEN, RHEINLAND-PFALZ UND SAARLAND (VSW) & HESSISCHE GESELLSCHAFT FÜR ORNITHOLOGIE UND NATURSCHUTZ (HGON) (2016): Rote Liste der der bestandsgefährdeten Brutvogelarten Hessens, 10. Fassung, Stand Mai 2014. Hessisches Ministerium für Umwelt, Klimaschutz, Landwirtschaft und Verbraucherschutz, Wiesbaden (Hrsg.) (HMUKLV).

## 4 Anhang (Prüfbögen)

Allgemeine Angaben zur Art						
<b>1. Durch das Vorhaben betroffene Art</b>						
Girlitz ( <i>Serinus serinus</i> )						
<b>2. Schutzstatus, Gefährdungsstufe (Rote Listen)</b>		<b>3. Erhaltungszustand (Ampel-Schema)</b>				
<input type="checkbox"/>	FFH-RL- Anh. IV - Art		unbekannt	<b>günstig</b>	<b>ungünstig-unzureichend</b>	<b>ungünstig-schlecht</b>
<input checked="" type="checkbox"/>	Europäische Vogelart					
...	RL Deutschland	<b>EU:</b>	<input checked="" type="checkbox"/>	<input type="checkbox"/>	<input type="checkbox"/>	<input type="checkbox"/>
...	RL Hessen	<b>Deutsch-</b>	<input checked="" type="checkbox"/>	<input type="checkbox"/>	<input type="checkbox"/>	<input type="checkbox"/>
...	ggf. RL regional	<b>Hessen:</b>	<input type="checkbox"/>	<input type="checkbox"/>	<input checked="" type="checkbox"/>	<input type="checkbox"/>
<b>4. Charakterisierung der betroffenen Art</b>						
<b>4.1 Lebensraumansprüche und Verhaltensweisen</b>						
<b>Allgemeines</b>						
Kleinste europäische Art der Finken (Fringillidae). Weit verbreiteter Vogel.						
<b>Lebensraum</b>						
Offene Landschaften in flachen Regionen oder Hanglagen mit von Krautflächen umgebenen Bäumen und Büschen. Aber auch Moore, Berglandschaften, Büsche und Dickichte an Flüssen und Bächen, die Randlagen verschiedenster Waldgesellschaften und das Innere lichter Wälder. Als Kulturfolger kleinräumig und abwechslungsreich bewirtschaftete Siedlungsräume.						
<b>Wanderverhalten</b>						
Typ	Teilzieher, Kurzstreckenzieher					
Überwinterungsgebiet	West- und Südeuropa, Nordafrika sowie im Nahen Osten					
Abzug	Mitte September bis Mitte Oktober					
Ankunft	Anfang März bis Mitte Mai					
Info						
<b>Nahrung</b>						
Hauptsächlich Samen, Blattspitzen und Knospen. Besonders während Jungenaufzucht auch Insekten.						
<b>Fortpflanzung</b>						
Typ	Freibrüter					
Balz	April bis Juli	Brutzeit	April bis Mai, Juni bis Juli			
Brutdauer	12-14 Tage	Bruten/Jahr	2			
Info	Einzelbrüter, saisonale Monogamie. Gesang vereinzelt bereits im Winter. Nest in Sträuchern, Bäumen, Rankenpflanzen; bevorzugt Obstbäume und Zierkoniferen.					
<b>4.2 Verbreitung</b>						
<b>Europa:</b> Ursprünglich Mittelmeerraum und Südeuropa; seit 19. Und 20. Jahrhundert Ausbreitung über weite Teile Europas. IUCN: Least Concern						
<b>Angaben zur Art in der kontinentalen Region Europas:</b> keine Daten verfügbar						
<b>Angaben zur Art in der kontinentalen Region Deutschlands:</b> keine Daten verfügbar						
<b>Angaben zur Art im Gebiet (Hessen):</b> Brutpaarbestand 150.000 - 300.000						
Zukunftsaussichten: <input checked="" type="checkbox"/> günstig <input type="checkbox"/> ungünstig bis unzureichend <input type="checkbox"/> ungünstig bis schlecht						

Vorhabenbezogene Angaben	
<b>5. Vorkommen der Art im Untersuchungsraum</b>	
<input checked="" type="checkbox"/> nachgewiesen	<input type="checkbox"/> potentiell
Es konnte das Vorkommen des Girlitzes mit einem Revier außerhalb des Geltungsbereichs festgestellt werden. Durch die Planungen wird der Revierraum nicht betroffen (vgl. Kap. 2.1.3.2 Ergebnis).	
<b>6. Prognose und Bewertung der Tatbestände nach § 44 BNatSchG</b>	
<b>6.1 Entnahme, Beschädigung, Zerstörung von Fortpflanzungs- oder Ruhestätten (§ 44 Abs. 1 Nr. 3 BNatSchG)</b>	
<b>a) Können Fortpflanzungs- oder Ruhestätten aus der Natur entnommen, beschädigt oder zerstört werden?</b>	
(Vermeidungsmaßnahmen zunächst unberücksichtigt)	<input type="checkbox"/> ja <input checked="" type="checkbox"/> nein
Es können keine Fortpflanzungs- und Ruhestätten der Art beschädigt oder zerstört.	
<b>b) Sind Vermeidungsmaßnahmen möglich?</b>	
-	<input type="checkbox"/> ja <input type="checkbox"/> nein
<b>c) Wird die ökologische Funktion im räumlichen Zusammenhang ohne vorgezogene Ausgleichs-Maßnahmen (CEF) gewahrt? (§ 44 Abs. 5 Satz 2 BNatSchG)</b>	
-	<input checked="" type="checkbox"/> ja <input type="checkbox"/> nein
<b>d) Wenn Nein - kann die ökologische Funktion durch vorgezogene Ausgleichs-Maßnahmen (CEF) gewährleistet werden?</b>	
-	<input type="checkbox"/> ja <input type="checkbox"/> nein
Der Verbotstatbestand „Entnahme, Beschädigung, Zerstörung von Fortpflanzungs- oder Ruhestätten“ tritt ein.	
	<input type="checkbox"/> ja <input checked="" type="checkbox"/> nein
<b>6.2 Fang, Verletzung, Tötung wild lebender Tiere (§ 44 Abs.1 Nr.1 BNatSchG)</b>	
<b>a) Können Tiere gefangen, verletzt oder getötet werden?</b>	
(Vermeidungsmaßnahmen zunächst unberücksichtigt)	<input type="checkbox"/> ja <input checked="" type="checkbox"/> nein
Im Untersuchungsgebiet konnte eine Ruhe- und Fortpflanzungsstätte der Art nachgewiesen werden. Diese liegt jedoch außerhalb des Geltungsbereichs. Somit betreffen die geplanten Baumaßnahmen keine Ruhe- und Fortpflanzungsstätte der Art und eine Verletzung /Tötung von Individuen (z.B. durch Beschädigung von Gelegen) ist nicht möglich.	
<b>b) Sind Vermeidungsmaßnahmen möglich?</b>	
-	<input type="checkbox"/> ja <input type="checkbox"/> nein
<b>c) Verbleibt unter Berücksichtigung der Vermeidungsmaßnahmen ein signifikant erhöhtes Verletzungs- oder Tötungsrisiko? (Wenn JA - Verbotsauslösung!)</b>	
-	<input type="checkbox"/> ja <input checked="" type="checkbox"/> nein
Der Verbotstatbestand „Fangen, Töten, Verletzen“ tritt ein.	
	<input type="checkbox"/> ja <input checked="" type="checkbox"/> nein
<b>6.3 Störungstatbestand (§ 44 Abs. 1 Nr. 2 BNatSchG)</b>	
<b>a) Können wild lebende Tiere während der Fortpflanzungs-, Aufzucht-, Mauser-, Überwinterungs- und Wanderungszeiten erheblich gestört werden?</b>	
Mit erheblichen Störungen ist nicht zu rechnen.	<input type="checkbox"/> ja <input checked="" type="checkbox"/> nein
Anlage- und betriebsbedingt werden keine Reviere erheblich gestört werden.	
<b>b) Sind Vermeidungsmaßnahmen möglich?</b>	
-	<input type="checkbox"/> ja <input type="checkbox"/> nein
<b>c) Wird eine erhebliche Störung durch Maßnahmen vollständig vermieden?</b>	
-	<input type="checkbox"/> ja <input type="checkbox"/> nein



-	
Der Verbotstatbestand „erhebliche Störung“ tritt ein.	<input type="checkbox"/> ja <input checked="" type="checkbox"/> nein
<b>Ausnahmegenehmigung nach § 45 Abs. 7 BNatSchG erforderlich?</b>	
Tritt einer der Verbotstatbestände des § 44 Abs. 1 Nr. 1- 4 BNatSchG ein? (Unter Berücksichtigung der Wirkungsprognose und der vorgesehenen Maßnahmen)	<input type="checkbox"/> ja <input checked="" type="checkbox"/> nein
Wenn NEIN – Prüfung abgeschlossen	
Wenn JA – Ausnahme gem. § 45 Abs.7 BNatSchG, ggf. i. V. mit Art. 16 FFH- RL erforderlich!	
<b>7. Zusammenfassung</b>	
<b>Folgende fachlich geeignete und zumutbare Maßnahmen sind in den Planunterlagen dargestellt und berücksichtigt worden:</b>	
<input type="checkbox"/>	Vermeidungsmaßnahmen
<input type="checkbox"/>	CEF-Maßnahmen zur Funktionssicherung im räumlichen Zusammenhang
<input type="checkbox"/>	FCS-Maßnahmen zur Sicherung des derzeitigen Erhaltungszustandes der Population über den örtlichen Funktionsraum hinaus
<input type="checkbox"/>	Gegebenenfalls erforderliche/s Funktionskontrolle/Monitoring und/oder Risikomanagement für die oben dargestellten Maßnahmen werden in den Planunterlagen verbindlich festgelegt
<b><u>Unter Berücksichtigung der Wirkungsprognose und der vorgesehenen Maßnahmen</u></b>	
<input checked="" type="checkbox"/>	tritt kein Verbotstatbestand des § 44 Abs. 1 Nr. 1- 4 ein, so dass <u>keine Ausnahme</u> gem. § 45 Abs. 7 BNatSchG, ggf. in Verbindung mit Art. 16 FFH-RL <u>erforderlich</u> ist
<input type="checkbox"/>	<u>liegen die Ausnahmevoraussetzungen vor</u> gem. § 45 Abs. 7 BNatSchG ggf. in Verbindung mit Art. 16 Abs. 1 FFH-RL
<input type="checkbox"/>	sind die <u>Ausnahmevoraussetzungen</u> des § 45 Abs. 7 BNatSchG in Verbindung mit Art. 16 Abs. 1 FFH-RL <u>nicht erfüllt!</u>

Allgemeine Angaben zur Art						
<b>1. Durch das Vorhaben betroffene Art</b>						
Goldammer ( <i>Emberiza citrinella</i> )						
<b>2. Schutzstatus, Gefährdungsstufe (Rote Listen)</b>		<b>3. Erhaltungszustand (Ampel-Schema)</b>				
<input type="checkbox"/>	FFH-RL- Anh. IV - Art		unbekannt	<b>günstig</b>	<b>ungünstig-unzureichend</b>	<b>ungünstig-schlecht</b>
<input checked="" type="checkbox"/>	Europäische Vogelart					
..V..	RL Deutschland	<b>EU:</b>	<input checked="" type="checkbox"/>	<input type="checkbox"/>	<input type="checkbox"/>	<input type="checkbox"/>
..V..	RL Hessen	<b>Deutsch-</b>	<input checked="" type="checkbox"/>	<input type="checkbox"/>	<input type="checkbox"/>	<input type="checkbox"/>
...-	ggf. RL regional	<b>Hessen:</b>	<input type="checkbox"/>	<input type="checkbox"/>	<input checked="" type="checkbox"/>	<input type="checkbox"/>
<b>4. Charakterisierung der betroffenen Art</b>						
<b>4.1 Lebensraumsprüche und Verhaltensweisen</b>						
<b>Allgemeines</b>						
Familie der Ammern (Emberizidae), darunter häufigste Art in Europa und einer der charakteristischen Brutvögel der Feldmark. Im Herbst Gruppenbildung, während der Brutzeit dagegen ist die Goldammer streng territorial.						
<b>Lebensraum</b>						
Offene Kulturlandschaft mit Feldgehölzen, Hecken und Büschen. Im Winter ziehen sie in großen gemischten Trupps umher und suchen auf Feldern nach verbliebenen Samen.						
<b>Wanderverhalten</b>						
Typ	Standvogel und Teilzieher, Kurzstreckenzieher					
Überwinterungsgebiet	Spanien, Italien, Balkanländer, Türkei und Norden Israels					
Abzug	Ende August bis September					
Ankunft	Mitte Februar bis Mitte März, spätestens Ende April					
Info	Außerhalb der Brutzeit bilden sich mitunter größere Trupps, die sich an günstigen Nahrungsplätzen am Rand von Dörfern einfinden					
<b>Nahrung</b>						
Feine Sämereien, milchreife Getreidekörner sowie viele Insekten und Spinnen.						
<b>Fortpflanzung</b>						
Typ	Boden- und Freibrüter					
Balz	Februar bis August	Brutzeit	April bis August			
Brutdauer	11-14 Tage	Bruten/Jahr	2-3			
Info	Einzelbrüter, saisonale Monogamie. Nest am Boden unter Gras- oder Krautvegetation, am Rand von Hecken, an Böschungen oder unter Büschen					
<b>4.2 Verbreitung</b>						
<b>Europa:</b> Skandinavien bis Nordspanien, Süditalien, Griechenland und Ukraine; in östlicher Richtung von Irland bis nach Asien. IUCN: Least Concern.						
<b>Angaben zur Art in der kontinentalen Region Europas:</b> Keine Daten verfügbar						
<b>Angaben zur Art in der kontinentalen Region Deutschlands:</b> Keine Daten verfügbar						
<b>Angaben zur Art im Gebiet (Hessen):</b> Brutpaarbestand 194.000 - 230.000. Trotz des großen Verbreitungsgebiets ist ein Bestandsrückgang zu verzeichnen.						
Zukunftsansichten: <input checked="" type="checkbox"/> günstig <input type="checkbox"/> ungünstig bis unzureichend <input type="checkbox"/> ungünstig bis schlecht						

Vorhabenbezogene Angaben	
<b>5. Vorkommen der Art im Untersuchungsraum</b>	
<input checked="" type="checkbox"/> nachgewiesen	<input type="checkbox"/> potentiell
Es konnte das Vorkommen des Girlitzes mit einem Revier außerhalb des Geltungsbereichs festgestellt werden. Durch die Planungen wird der Revierraum nicht betroffen (vgl. Kap. 2.1.3.2 Ergebnis).	
<b>6. Prognose und Bewertung der Tatbestände nach § 44 BNatSchG</b>	
<b>6.1 Entnahme, Beschädigung, Zerstörung von Fortpflanzungs- oder Ruhestätten (§ 44 Abs. 1 Nr. 3 BNatSchG)</b>	
<b>a) Können Fortpflanzungs- oder Ruhestätten aus der Natur entnommen, beschädigt oder zerstört werden?</b>	
(Vermeidungsmaßnahmen zunächst unberücksichtigt)	<input type="checkbox"/> ja <input checked="" type="checkbox"/> nein
Es können keine Fortpflanzungs- und Ruhestätten der Art beschädigt oder zerstört.	
<b>b) Sind Vermeidungsmaßnahmen möglich?</b>	
-	<input type="checkbox"/> ja <input type="checkbox"/> nein
<b>c) Wird die ökologische Funktion im räumlichen Zusammenhang ohne vorgezogene Ausgleichs-Maßnahmen (CEF) gewahrt? (§ 44 Abs. 5 Satz 2 BNatSchG)</b>	
-	<input checked="" type="checkbox"/> ja <input type="checkbox"/> nein
<b>d) Wenn Nein - kann die ökologische Funktion durch vorgezogene Ausgleichs-Maßnahmen (CEF) gewährleistet werden?</b>	
-	<input type="checkbox"/> ja <input type="checkbox"/> nein
Der Verbotstatbestand „Entnahme, Beschädigung, Zerstörung von Fortpflanzungs- oder Ruhestätten“ tritt ein.	
	<input type="checkbox"/> ja <input checked="" type="checkbox"/> nein
<b>6.2 Fang, Verletzung, Tötung wild lebender Tiere (§ 44 Abs.1 Nr.1 BNatSchG)</b>	
<b>a) Können Tiere gefangen, verletzt oder getötet werden?</b>	
(Vermeidungsmaßnahmen zunächst unberücksichtigt)	<input type="checkbox"/> ja <input checked="" type="checkbox"/> nein
Im Untersuchungsgebiet konnte eine Ruhe- und Fortpflanzungsstätte der Art nachgewiesen werden. Diese liegt jedoch außerhalb des Geltungsbereichs. Somit betreffen die geplanten Baumaßnahmen keine Ruhe- und Fortpflanzungsstätte der Art und eine Verletzung /Tötung von Individuen (z.B. durch Beschädigung von Gelegen) ist nicht möglich.	
<b>b) Sind Vermeidungsmaßnahmen möglich?</b>	
-	<input type="checkbox"/> ja <input type="checkbox"/> nein
<b>c) Verbleibt unter Berücksichtigung der Vermeidungsmaßnahmen ein signifikant erhöhtes Verletzungs- oder Tötungsrisiko? (Wenn JA - Verbotsauslösung!)</b>	
-	<input type="checkbox"/> ja <input checked="" type="checkbox"/> nein
Der Verbotstatbestand „Fangen, Töten, Verletzen“ tritt ein.	
	<input type="checkbox"/> ja <input checked="" type="checkbox"/> nein
<b>6.3 Störungstatbestand (§ 44 Abs. 1 Nr. 2 BNatSchG)</b>	
<b>a) Können wild lebende Tiere während der Fortpflanzungs-, Aufzucht-, Mauser-, Überwinterungs- und Wanderungszeiten erheblich gestört werden?</b>	
Mit erheblichen Störungen ist nicht zu rechnen.	<input type="checkbox"/> ja <input checked="" type="checkbox"/> nein
Anlage- und betriebsbedingt werden keine Reviere erheblich gestört werden.	
<b>b) Sind Vermeidungsmaßnahmen möglich?</b>	
-	<input type="checkbox"/> ja <input type="checkbox"/> nein
<b>c) Wird eine erhebliche Störung durch Maßnahmen vollständig vermieden?</b>	
-	<input type="checkbox"/> ja <input type="checkbox"/> nein

-	
Der Verbotstatbestand „erhebliche Störung“ tritt ein.	<input type="checkbox"/> ja <input checked="" type="checkbox"/> nein
<b>Ausnahmegenehmigung nach § 45 Abs. 7 BNatSchG erforderlich?</b>	
Tritt einer der Verbotstatbestände des § 44 Abs. 1 Nr. 1- 4 BNatSchG ein? (Unter Berücksichtigung der Wirkungsprognose und der vorgesehenen Maßnahmen)	<input type="checkbox"/> ja <input checked="" type="checkbox"/> nein
Wenn NEIN – Prüfung abgeschlossen	
Wenn JA – Ausnahme gem. § 45 Abs.7 BNatSchG, ggf. i. V. mit Art. 16 FFH- RL erforderlich!	
<b>7. Zusammenfassung</b>	
<b>Folgende fachlich geeignete und zumutbare Maßnahmen sind in den Planunterlagen dargestellt und berücksichtigt worden:</b>	
<input type="checkbox"/>	Vermeidungsmaßnahmen
<input type="checkbox"/>	CEF-Maßnahmen zur Funktionssicherung im räumlichen Zusammenhang
<input type="checkbox"/>	FCS-Maßnahmen zur Sicherung des derzeitigen Erhaltungszustandes der Population über den örtlichen Funktionsraum hinaus
<input type="checkbox"/>	Gegebenenfalls erforderliche/s Funktionskontrolle/Monitoring und/oder Risikomanagement für die oben dargestellten Maßnahmen werden in den Planunterlagen verbindlich festgelegt
<b><u>Unter Berücksichtigung der Wirkungsprognose und der vorgesehenen Maßnahmen</u></b>	
<input checked="" type="checkbox"/>	tritt kein Verbotstatbestand des § 44 Abs. 1 Nr. 1- 4 ein, so dass <u>keine Ausnahme</u> gem. § 45 Abs. 7 BNatSchG, ggf. in Verbindung mit Art. 16 FFH-RL <u>erforderlich</u> ist
<input type="checkbox"/>	<u>liegen die Ausnahmevoraussetzungen vor</u> gem. § 45 Abs. 7 BNatSchG ggf. in Verbindung mit Art. 16 Abs. 1 FFH-RL
<input type="checkbox"/>	sind die <u>Ausnahmevoraussetzungen</u> des § 45 Abs. 7 BNatSchG in Verbindung mit Art. 16 Abs. 1 FFH-RL <u>nicht erfüllt!</u>

Allgemeine Angaben zur Art						
<b>1. Durch das Vorhaben betroffene Art</b>						
Haussperling ( <i>Passer domesticus</i> )						
<b>2. Schutzstatus, Gefährdungsstufe (Rote Listen)</b>		<b>3. Erhaltungszustand (Ampel-Schema)</b>				
<input type="checkbox"/>	FFH-RL- Anh. IV - Art		unbekannt	<b>günstig</b>	<b>ungünstig-unzureichend</b>	<b>ungünstig-schlecht</b>
<input checked="" type="checkbox"/>	Europäische Vogelart					
..V..	RL Deutschland	<b>EU:</b>	<input checked="" type="checkbox"/>	<input type="checkbox"/>	<input type="checkbox"/>	<input type="checkbox"/>
..V..	RL Hessen	<b>Deutsch-</b>	<input checked="" type="checkbox"/>	<input type="checkbox"/>	<input type="checkbox"/>	<input type="checkbox"/>
...-	ggf. RL regional	<b>Hessen:</b>	<input type="checkbox"/>	<input type="checkbox"/>	<input checked="" type="checkbox"/>	<input type="checkbox"/>
<b>4. Charakterisierung der betroffenen Art</b>						
<b>4.1 Lebensraumsprüche und Verhaltensweisen</b>						
<b>Allgemeines</b>						
Familie der Sperlinge (Passeridae). Typischer Kulturfolger und in seinem Vorkommen stark an den Menschen gebunden. Sehr gesellig. Ab Herbst in gemischten Trupps mit Feldsperling und teilweise anderen Arten. Nach deutlichen Bestandsrückgängen in der zweiten Hälfte des 20. Jahrhunderts in Vorwarnliste bedrohter Arten.						
<b>Lebensraum</b>						
Dörfer mit Landwirtschaft, Vorstadtbezirke, Stadtzentren mit großen Parkanlagen, zoologische Gärten, Vieh- oder Geflügelfarmen. Schlafplatzgesellschaften in dichten Hecken, Büschen und Bäumen; auch an oder in Gebäuden.						
<b>Wanderverhalten</b>						
Typ	Standvogel					
Überwinterungsgebiet	-					
Abzug	-					
Ankunft	-					
Info	Nach erster Brutansiedlung sehr ortstreu. Im Spätsommer Zusammenschluss zu Schwärmen, bereits ab Herbst Rückkehr der Brutpaare zum Nistplatz					
<b>Nahrung</b>						
Sämereien von kultivierten Getreidearten, Wildgräsern und -kräutern. Von Frühjahr bis Sommer auch Insekten und andere Wirbellose. Vor allem in der Stadt auch Nahrungsreste des Menschen.						
<b>Fortpflanzung</b>						
Typ	Höhlen-/Nischenbrüter					
Balz	ab Dezember	Brutzeit	März bis August, Früh- und Winterbruten nachgewiesen			
Brutdauer	11-12 Tage	Bruten/Jahr	2-4, meistens 3			
Info	Koloniebildung; dauerhaft monogam. Nest in alten Spechthöhlen, Gebäudehöhlen, unter Dächern, Felswänden oder Nistkästen. Auch in Storchenhorsten, lärmenden Industriehallen und großen Supermärkten. Nester aus verschiedenen Materialien wie Stroh, Gras und Plastikteilen.					
<b>4.2 Verbreitung</b>						
<b>Europa:</b> ganz Europa mit Ausnahme von Sardinien. IUCN: Least Concern.						
<b>Angaben zur Art in der kontinentalen Region Europas:</b> keine Daten verfügbar						
<b>Angaben zur Art in der kontinentalen Region Deutschlands:</b> keine Daten verfügbar						
<b>Angaben zur Art im Gebiet (Hessen):</b> Brutpaarbestand 165.000 – 293.000 geschätzt. Trotz des großen Verbreitungsgebiets ist jedoch ein Bestandsrückgang zu verzeichnen.						
Zukunftsaussichten: <input type="checkbox"/> günstig <input checked="" type="checkbox"/> ungünstig bis unzureichend <input type="checkbox"/> ungünstig bis schlecht						

Vorhabenbezogene Angaben	
<b>5. Vorkommen der Art im Untersuchungsraum</b>	
<input checked="" type="checkbox"/> nachgewiesen	<input type="checkbox"/> potentiell
Es konnte das Vorkommen des Haussperlings mit vier Revieren außerhalb des Geltungsbereichs festgestellt werden. Durch die Planungen wird der Revierraum nicht betroffen (vgl. Kap. 2.1.3.2 Ergebnis).	
<b>6. Prognose und Bewertung der Tatbestände nach § 44 BNatSchG</b>	
<b>6.1 Entnahme, Beschädigung, Zerstörung von Fortpflanzungs- oder Ruhestätten (§ 44 Abs. 1 Nr. 3 BNatSchG)</b>	
<b>a) Können Fortpflanzungs- oder Ruhestätten aus der Natur entnommen, beschädigt oder zerstört werden?</b>	
(Vermeidungsmaßnahmen zunächst unberücksichtigt)	<input type="checkbox"/> ja <input checked="" type="checkbox"/> nein
Es können keine Fortpflanzungs- und Ruhestätten der Art beschädigt oder zerstört.	
<b>b) Sind Vermeidungsmaßnahmen möglich?</b>	
-	<input type="checkbox"/> ja <input type="checkbox"/> nein
<b>c) Wird die ökologische Funktion im räumlichen Zusammenhang ohne vorgezogene Ausgleichs-Maßnahmen (CEF) gewahrt? (§ 44 Abs. 5 Satz 2 BNatSchG)</b>	
-	<input checked="" type="checkbox"/> ja <input type="checkbox"/> nein
<b>d) Wenn Nein - kann die ökologische Funktion durch vorgezogene Ausgleichs-Maßnahmen (CEF) gewährleistet werden?</b>	
-	<input type="checkbox"/> ja <input type="checkbox"/> nein
Der Verbotstatbestand „Entnahme, Beschädigung, Zerstörung von Fortpflanzungs- oder Ruhestätten“ tritt ein.	
	<input type="checkbox"/> ja <input checked="" type="checkbox"/> nein
<b>6.2 Fang, Verletzung, Tötung wild lebender Tiere (§ 44 Abs.1 Nr.1 BNatSchG)</b>	
<b>a) Können Tiere gefangen, verletzt oder getötet werden?</b>	
(Vermeidungsmaßnahmen zunächst unberücksichtigt)	<input type="checkbox"/> ja <input checked="" type="checkbox"/> nein
Im Untersuchungsgebiet konnten Ruhe- und Fortpflanzungsstätten der Art nachgewiesen werden. Diese liegen jedoch außerhalb des Geltungsbereichs. Somit betreffen die geplanten Baumaßnahmen keine Ruhe- und Fortpflanzungsstätte der Art und eine Verletzung /Tötung von Individuen (z.B. durch Beschädigung von Gelegen) ist nicht möglich.	
<b>b) Sind Vermeidungsmaßnahmen möglich?</b>	
-	<input type="checkbox"/> ja <input type="checkbox"/> nein
<b>c) Verbleibt unter Berücksichtigung der Vermeidungsmaßnahmen ein signifikant erhöhtes Verletzungs- oder Tötungsrisiko? (Wenn JA - Verbotsauslösung!)</b>	
-	<input type="checkbox"/> ja <input checked="" type="checkbox"/> nein
Der Verbotstatbestand „Fangen, Töten, Verletzen“ tritt ein.	
	<input type="checkbox"/> ja <input checked="" type="checkbox"/> nein
<b>6.3 Störungstatbestand (§ 44 Abs. 1 Nr. 2 BNatSchG)</b>	
<b>a) Können wild lebende Tiere während der Fortpflanzungs-, Aufzucht-, Mauser-, Überwinterungs- und Wanderungszeiten erheblich gestört werden?</b>	
Mit erheblichen Störungen ist nicht zu rechnen.	<input type="checkbox"/> ja <input checked="" type="checkbox"/> nein
Anlage- und betriebsbedingt werden keine Reviere erheblich gestört werden.	
<b>b) Sind Vermeidungsmaßnahmen möglich?</b>	
-	<input type="checkbox"/> ja <input type="checkbox"/> nein
<b>c) Wird eine erhebliche Störung durch Maßnahmen vollständig vermieden?</b>	
-	<input type="checkbox"/> ja <input type="checkbox"/> nein

-	
Der Verbotstatbestand „erhebliche Störung“ tritt ein.	<input type="checkbox"/> ja <input checked="" type="checkbox"/> nein
<b>Ausnahmegenehmigung nach § 45 Abs. 7 BNatSchG erforderlich?</b>	
Tritt einer der Verbotstatbestände des § 44 Abs. 1 Nr. 1- 4 BNatSchG ein? (Unter Berücksichtigung der Wirkungsprognose und der vorgesehenen Maßnahmen)	<input type="checkbox"/> ja <input checked="" type="checkbox"/> nein
Wenn NEIN – Prüfung abgeschlossen	
Wenn JA – Ausnahme gem. § 45 Abs.7 BNatSchG, ggf. i. V. mit Art. 16 FFH- RL erforderlich!	
<b>7. Zusammenfassung</b>	
<b>Folgende fachlich geeignete und zumutbare Maßnahmen sind in den Planunterlagen dargestellt und berücksichtigt worden:</b>	
<input type="checkbox"/>	Vermeidungsmaßnahmen
<input type="checkbox"/>	CEF-Maßnahmen zur Funktions-sicherung im räumlichen Zusammenhang
<input type="checkbox"/>	FCS-Maßnahmen zur Sicherung des derzeitigen Erhaltungszustandes der Population über den örtlichen Funktionsraum hinaus
<input type="checkbox"/>	Gegebenenfalls erforderliche/s Funktionskontrolle/Monitoring und/oder Risikomanagement für die oben dargestellten Maßnahmen werden in den Planunterlagen verbindlich festgelegt
<b>Unter Berücksichtigung der Wirkungsprognose und der vorgesehenen Maßnahmen</b>	
<input checked="" type="checkbox"/>	tritt kein Verbotstatbestand des § 44 Abs. 1 Nr. 1- 4 ein, so dass <u>keine Ausnahme</u> gem. § 45 Abs. 7 BNatSchG, ggf. in Verbindung mit Art. 16 FFH-RL <u>erforderlich</u> ist
<input type="checkbox"/>	<u>liegen die Ausnahmevoraussetzungen vor</u> gem. § 45 Abs. 7 BNatSchG ggf. in Verbindung mit Art. 16 Abs. 1 FFH-RL
<input type="checkbox"/>	sind die <u>Ausnahmevoraussetzungen</u> des § 45 Abs. 7 BNatSchG in Verbindung mit Art. 16 Abs. 1 FFH-RL <u>nicht erfüllt!</u>

Allgemeine Angaben zur Art						
<b>1. Durch das Vorhaben betroffene Art</b>						
Stieglitz ( <i>Carduelis carduelis</i> )						
<b>2. Schutzstatus, Gefährdungsstufe (Rote Listen)</b>		<b>3. Erhaltungszustand (Ampel-Schema)</b>				
<input type="checkbox"/>	FFH-RL- Anh. IV - Art		unbekannt	<b>günstig</b>	<b>ungünstig-unzureichend</b>	<b>ungünstig-schlecht</b>
<input checked="" type="checkbox"/>	Europäische Vogelart					
... ..	RL Deutschland	<b>EU:</b>	<input checked="" type="checkbox"/>	<input type="checkbox"/>	<input type="checkbox"/>	<input type="checkbox"/>
..V..	RL Hessen	<b>Deutsch-</b>	<input checked="" type="checkbox"/>	<input type="checkbox"/>	<input type="checkbox"/>	<input type="checkbox"/>
... ..	ggf. RL regional	<b>Hessen:</b>	<input type="checkbox"/>	<input type="checkbox"/>	<input checked="" type="checkbox"/>	<input type="checkbox"/>
<b>4. Charakterisierung der betroffenen Art</b>						
<b>4.1 Lebensraumsprüche und Verhaltensweisen</b>						
<b>Allgemeines</b>						
Familie der Finken (Fringillidae). In Deutschland eher selten, wird aber von Norden nach Süden zu immer häufiger. Wenig territorial. Außerhalb der Brutzeit in kleinen Gruppen, aber auch in Schlafgemeinschaften mit bis zu 40 Exemplaren, die im Winter mit Schwärmen von Bluthänfling, Girlitz und Grünling vermischt sein können.						
<b>Lebensraum</b>						
Halboffene strukturreiche Landschaften mit abwechslungsreichen Strukturen; besonders häufig im Bereich von Siedlungen an Ortsrändern, aber auch in Kleingärten oder Parks. Feld- und Ufergehölze, Obstbaumgärten, lockere Baumbestände oder Baum- und Gebüschgruppen bis zu lichten Wäldern, Hochstaudenflure, Brachen und Ruderalstandorte.						
<b>Wanderverhalten</b>						
Typ	Teilzieher, Kurzstreckenzieher					
Überwinterungsgebiet	Westeuropa					
Abzug	Oktober bis November					
Ankunft	Anfang März bis Mitte Mai					
Info	Im Herbst und Winter vor allem in offenen Landschaften mit stehengebliebenen Stauden, wie Straßenränder oder Ruderalflächen					
<b>Nahrung</b>						
Halbreife und reife Sämereien von Stauden, Wiesenpflanzen und Bäumen.						
<b>Fortpflanzung</b>						
Typ	Freibrüter					
Balz	(März)April bis Mai	Brutzeit	April bis August			
Brutdauer	11 13 Tage	Bruten/Jahr	2-3			
Info	Bildung von Brutgruppen; saisonale Monogamie. Nest auf äußersten Zweigen von Laubbäumen oder in hohen Büschen, stets gedeckt					
<b>4.2 Verbreitung</b>						
<b>Europa:</b> Westeuropa bis Sibirien. IUCN: Least Concern						
<b>Angaben zur Art in der kontinentalen Region Europas:</b> 12 – 29 Mio. Brutpaare in Europa						
<b>Angaben zur Art in der kontinentalen Region Deutschlands:</b> keine Daten verfügbar						
<b>Angaben zur Art im Gebiet (Hessen):</b> Brutpaarbestand 30.000 - 38.000						
Zukunftsprognosen: <input type="checkbox"/> günstig <input checked="" type="checkbox"/> ungünstig bis unzureichend <input type="checkbox"/> ungünstig bis schlecht						



Vorhabenbezogene Angaben	
<b>5. Vorkommen der Art im Untersuchungsraum</b>	
<input checked="" type="checkbox"/> nachgewiesen	<input type="checkbox"/> potentiell
Es konnte das Vorkommen des Stieglitzes mit einem Revier außerhalb des Geltungsbereichs festgestellt werden. Durch die Planungen wird der Revierraum nicht betroffen (vgl. Kap. 2.1.3.2 Ergebnis).	
<b>6. Prognose und Bewertung der Tatbestände nach § 44 BNatSchG</b>	
<b>6.1 Entnahme, Beschädigung, Zerstörung von Fortpflanzungs- oder Ruhestätten (§ 44 Abs. 1 Nr. 3 BNatSchG)</b>	
<b>a) Können Fortpflanzungs- oder Ruhestätten aus der Natur entnommen, beschädigt oder zerstört werden?</b>	
(Vermeidungsmaßnahmen zunächst unberücksichtigt)	<input type="checkbox"/> ja <input checked="" type="checkbox"/> nein
Es können keine Fortpflanzungs- und Ruhestätten der Art beschädigt oder zerstört.	
<b>b) Sind Vermeidungsmaßnahmen möglich?</b>	
-	<input type="checkbox"/> ja <input type="checkbox"/> nein
<b>c) Wird die ökologische Funktion im räumlichen Zusammenhang ohne vorgezogene Ausgleichs-Maßnahmen (CEF) gewahrt? (§ 44 Abs. 5 Satz 2 BNatSchG)</b>	
-	<input checked="" type="checkbox"/> ja <input type="checkbox"/> nein
<b>d) Wenn Nein - kann die ökologische Funktion durch vorgezogene Ausgleichs-Maßnahmen (CEF) gewährleistet werden?</b>	
-	<input type="checkbox"/> ja <input type="checkbox"/> nein
Der Verbotstatbestand „Entnahme, Beschädigung, Zerstörung von Fortpflanzungs- oder Ruhestätten“ tritt ein.	
	<input type="checkbox"/> ja <input checked="" type="checkbox"/> nein
<b>6.2 Fang, Verletzung, Tötung wild lebender Tiere (§ 44 Abs.1 Nr.1 BNatSchG)</b>	
<b>a) Können Tiere gefangen, verletzt oder getötet werden?</b>	
(Vermeidungsmaßnahmen zunächst unberücksichtigt)	<input type="checkbox"/> ja <input checked="" type="checkbox"/> nein
Im Untersuchungsgebiet konnte eine Ruhe- und Fortpflanzungsstätte der Art nachgewiesen werden. Diese liegt jedoch außerhalb des Geltungsbereichs. Somit betreffen die geplanten Baumaßnahmen keine Ruhe- und Fortpflanzungsstätte der Art und eine Verletzung /Tötung von Individuen (z.B. durch Beschädigung von Gelegen) ist nicht möglich.	
<b>b) Sind Vermeidungsmaßnahmen möglich?</b>	
-	<input type="checkbox"/> ja <input type="checkbox"/> nein
<b>c) Verbleibt unter Berücksichtigung der Vermeidungsmaßnahmen ein signifikant erhöhtes Verletzungs- oder Tötungsrisiko? (Wenn JA - Verbotsauslösung!)</b>	
-	<input type="checkbox"/> ja <input checked="" type="checkbox"/> nein
Der Verbotstatbestand „Fangen, Töten, Verletzen“ tritt ein.	
	<input type="checkbox"/> ja <input checked="" type="checkbox"/> nein
<b>6.3 Störungstatbestand (§ 44 Abs. 1 Nr. 2 BNatSchG)</b>	
<b>a) Können wild lebende Tiere während der Fortpflanzungs-, Aufzucht-, Mauser-, Überwinterungs- und Wanderungszeiten erheblich gestört werden?</b>	
Mit erheblichen Störungen ist nicht zu rechnen.	<input type="checkbox"/> ja <input checked="" type="checkbox"/> nein
Anlage- und betriebsbedingt werden keine Reviere erheblich gestört werden.	
<b>b) Sind Vermeidungsmaßnahmen möglich?</b>	
-	<input type="checkbox"/> ja <input type="checkbox"/> nein
<b>c) Wird eine erhebliche Störung durch Maßnahmen vollständig vermieden?</b>	
-	<input type="checkbox"/> ja <input type="checkbox"/> nein

-	
Der Verbotstatbestand „erhebliche Störung“ tritt ein.	<input type="checkbox"/> ja <input checked="" type="checkbox"/> nein
<b>Ausnahmegenehmigung nach § 45 Abs. 7 BNatSchG erforderlich?</b>	
Tritt einer der Verbotstatbestände des § 44 Abs. 1 Nr. 1- 4 BNatSchG ein? (Unter Berücksichtigung der Wirkungsprognose und der vorgesehenen Maßnahmen)	<input type="checkbox"/> ja <input checked="" type="checkbox"/> nein
Wenn NEIN – Prüfung abgeschlossen	
Wenn JA – Ausnahme gem. § 45 Abs.7 BNatSchG, ggf. i. V. mit Art. 16 FFH- RL erforderlich!	
<b>7. Zusammenfassung</b>	
<b>Folgende fachlich geeignete und zumutbare Maßnahmen sind in den Planunterlagen dargestellt und berücksichtigt worden:</b>	
<input type="checkbox"/>	Vermeidungsmaßnahmen
<input type="checkbox"/>	CEF-Maßnahmen zur Funktions-sicherung im räumlichen Zusammenhang
<input type="checkbox"/>	FCS-Maßnahmen zur Sicherung des derzeitigen Erhaltungszustandes der Population über den örtlichen Funktionsraum hinaus
<input type="checkbox"/>	Gegebenenfalls erforderliche/s Funktionskontrolle/Monitoring und/oder Risikomanagement für die oben dargestellten Maßnahmen werden in den Planunterlagen verbindlich festgelegt
<b><u>Unter Berücksichtigung der Wirkungsprognose und der vorgesehenen Maßnahmen</u></b>	
<input checked="" type="checkbox"/>	tritt kein Verbotstatbestand des § 44 Abs. 1 Nr. 1- 4 ein, so dass <u>keine Ausnahme</u> gem. § 45 Abs. 7 BNatSchG, ggf. in Verbindung mit Art. 16 FFH-RL <u>erforderlich</u> ist
<input type="checkbox"/>	<u>liegen die Ausnahmevoraussetzungen vor</u> gem. § 45 Abs. 7 BNatSchG ggf. in Verbindung mit Art. 16 Abs. 1 FFH-RL
<input type="checkbox"/>	sind die <u>Ausnahmevoraussetzungen</u> des § 45 Abs. 7 BNatSchG in Verbindung mit Art. 16 Abs. 1 FFH-RL <u>nicht erfüllt!</u>

Allgemeine Angaben zur Art						
1. Durch das Vorhaben betroffene Art						
Dunkler Wiesenknopf-Ameisenbläuling ( <i>Maculinea nausithous</i> )						
2. Schutzstatus, Gefährdungsstufe (Rote Listen)		3. Erhaltungszustand (Ampel-Schema)				
<input checked="" type="checkbox"/>	FFH-RL- Anh. II & IV - Art		unbekannt	günstig	ungünstig-unzureichend	ungünstig-schlecht
<input type="checkbox"/>	Europäische Vogelart					
..V..	RL Deutschland	EU:	<input type="checkbox"/>	<input type="checkbox"/>	<input checked="" type="checkbox"/>	<input type="checkbox"/>
..3..	RL Hessen	Deutsch-	<input type="checkbox"/>	<input type="checkbox"/>	<input checked="" type="checkbox"/>	<input type="checkbox"/>
..3..	RL regional (RP Gießen)	Hessen:	<input type="checkbox"/>	<input type="checkbox"/>	<input type="checkbox"/>	<input checked="" type="checkbox"/>
4. Charakterisierung der betroffenen Art						
4.1 Lebensraumansprüche und Verhaltensweisen						
<b>Allgemeines</b>						
Auch unter dem deutschen Namen „Schwarzblauer Bläuling“ und dem alten wissenschaftlichen Namen <i>Lycaena arcaea</i> (Rottemburg 1775) bekannt. Wegen ihrer Beziehungen zu Ameisen (Hymenoptera, Formicidae, Gattung <i>Myrmica</i> , Knotenameisen) werden die Arten der Gattung <i>Maculinea</i> bzw. <i>Glaucopsyche</i> als „Ameisenbläulinge“ bezeichnet.						
<b>Lebensraum</b>						
Extensiv bewirtschaftete Feuchtwiesen, Feuchtwiesenbrachen und Grabenränder. In Hessen v.a. extensiv genutzte Bestände wechselfeuchter Wiesenknopf-Glatthaferwiesen, Pfeifengraswiesen und Wiesenknopf-Silgenwiesen mit häufigster Nutzungsart Mahd, gefolgt von Beweidung und Mähbeweidung. Daneben auch Besiedlung derer jungen Brachstadien, von Feuchtwiesenbrachen und unregelmäßig gemähten/beweideten Saumstrukturen.						
<b>Lebenszyklus</b>						
Flugzeit und Eiablage	Ab Mitte Juli bis Ende August. Abhängig von Witterung im Frühjahr und Sommer sowie naturräumlichen und standörtlichen Faktoren					
1. Larvalphase	3 Larvenstadien in Blütenköpfchen von <i>Sanguisorba officinalis</i>					
2. Larvalphase	Mitte August bis Mitte September Verlassen der Futterpflanze, dann auf Erdboden; wird von Wirtsameisen der Gattung <i>Myrmica</i> in deren Nest verschleppt					
Überwinterung	In Nestern der Ameise <i>Myrmica rubra</i> , <i>M. samaneti</i> oder <i>M. scabrinodis</i>					
Verpuppung	Nahe der Bodenoberfläche im Ameisennest; im Frühsommer					
Schlupf	Ab Anfang/Mitte Juli					
Info	Max. 5-6 Raupen pro Blütenköpfchen, meist 3-4 Puppen pro Ameisennest. <i>Myrmica rubra</i> kann in geeigneten Wiesen und Hochstaudenfluren hohe Nestdichten erreichen					
<b>Ernährung</b>						
Nektarquelle	Bevorzugt Blüten des Großen Wiesenknopfs ( <i>Sanguisorba officinalis</i> )					
1. Larvalphase	Ausschließlich Blütenköpfchen von <i>Sanguisorba officinalis</i>					
2. Larvalphase	Verzehr der Ameisenbrut von <i>Myrmica</i> -Arten oder durch diese gefüttert					
4.2 Verbreitung und Zukunftsaussichten						
<b>Europa:</b> Zwischen Mitteleuropa und dem Ural bis zum Altai jeweils bis 52° nördliche Breite und südlich bis zum Kaukasus und in die Türkei. Inselvorkommen im Norden der Iberischen Halbinsel und in Westfrankreich. Anzutreffen in einer Höhe von 700 bis 1.600 Metern. In Süd- und Mitteldeutschland, aber nur im Alpenvorland häufiger, sonst fast überall selten geworden. IUCN: Lower Risk/Near Threatened						
<b>Angaben zur Art in der kontinentalen Region Europas:</b> Zukunftsaussichten ungünstig - unzureichend (Eionet 2013–2018)						
<b>Angaben zur Art in der kontinentalen Region Deutschlands:</b> Zukunftsaussichten ungünstig – unzureichend (FFH-Bericht 2019)						
<b>Angaben zur Art im Gebiet (Hessen):</b> Zukunftsaussichten ungünstig - schlecht (FFH-Bericht 2019)						

**Vorhabenbezogene Angaben****5. Vorkommen der Art im Untersuchungsraum**

nachgewiesen  potentiell

Im Geltungsbereich konnte das Vorkommen des Dunklen Wiesenknopf-Ameisenbläulings nachgewiesen werden. Durch dessen obligate Bindung an den Großen Wiesenknopf (*Sanguisorba officinalis*) konnte die Art in Bereichen festgestellt werden, in denen dieser zur Flugzeit blühend vorkam. Generell ist davon auszugehen, dass bei einem Nachweis auf einem Grünland mit kleinräumig zusammenhängenden Wiesenknopf-Beständen die Art auch in Bereichen als bodenständig anzunehmen ist, in denen sie nicht explizit nachgewiesen wurde. Diejenigen Bereiche in denen der Große Wiesenknopf vorkommt, werden durch die Planungen nachteilig verändert (vgl. Kap. 2.1.5.1 Ergebnis). Es ist anzumerken, dass durch den Eingriff das Wegfallen einer verhältnismäßig kleinen und zudem nicht *Maculinea*-freundlich bewirtschafteten Fläche mit einem geringen und sehr unsicheren Angebot potentieller Ruhe- und Fortpflanzungsstätten bedingt wird.

**6. Prognose und Bewertung der Tatbestände nach § 44 BNatSchG****6.1 Entnahme, Beschädigung, Zerstörung von Fortpflanzungs- oder Ruhestätten (§ 44 Abs. 1 Nr. 3 BNatSchG)****a) Können Fortpflanzungs- oder Ruhestätten aus der Natur entnommen, beschädigt oder zerstört werden?**

(Vermeidungsmaßnahmen zunächst unberücksichtigt)

 ja  nein

Es können Fortpflanzungs- und Ruhestätten der Art beschädigt oder zerstört werden.

**b) Sind Vermeidungsmaßnahmen möglich?** ja  nein

Durch das Vorkommen der Art sind sinnvolle Vermeidungsmaßnahmen nur bedingt möglich. Diese beziehen sich daher nur auf die Besiedelung der Fläche. Vermeidungsmaßnahmen zur Sicherung der betroffenen Habitatflächen sind nicht möglich.

**c) Wird die ökologische Funktion im räumlichen Zusammenhang ohne vorgezogene Ausgleichsmaßnahmen (CEF) gewahrt? (§ 44 Abs. 5 Satz 2 BNatSchG)** ja  nein

Durch das Wegfallen einer verhältnismäßig kleinen und zudem nicht *Maculinea*-freundlich bewirtschafteten Fläche mit einem geringen und sehr unsicheren Angebot potentieller Ruhe- und Fortpflanzungsstätten wird die ökologische Funktion im räumlichen Zusammenhang nicht gefährdet. Aus diesem Grund werden CEF-Maßnahmen formal nicht für notwendig erachtet. Die Empfehlungen sollten jedoch beachtet werden.

**d) Wenn Nein - kann die ökologische Funktion durch vorgezogene Ausgleichsmaßnahmen (CEF) gewährleistet werden?** ja  nein

Der Verbotstatbestand „Entnahme, Beschädigung, Zerstörung von Fortpflanzungs- oder Ruhestätten“ tritt ein.

 ja  nein**6.2 Fang, Verletzung, Tötung wild lebender Tiere (§ 44 Abs.1 Nr.1 BNatSchG)****a) Können Tiere gefangen, verletzt oder getötet werden?**

(Vermeidungsmaßnahmen zunächst unberücksichtigt)

 ja  nein

Im Plangebiet konnten Ruhe- und Fortpflanzungsstätten der Art nachgewiesen werden. Diese liegen innerhalb des aktuellen Geltungsbereichs. Somit betreffen die geplanten Baumaßnahmen Ruhe- und Reproduktionsstätten der Art und eine Verletzung /Tötung von Individuen (z.B. durch Beschädigung von Gelegen) ist möglich.

**b) Sind Vermeidungsmaßnahmen möglich?** ja  nein

- Flächen mit Beständen des Großen Wiesenknopfs, die beansprucht werden, sind zur Vermeidung der Eiablage von *Maculinea nausithous* und *Maculinea teleius* vom 15. Juni bis 31. Juli wöchentlich zu mähen. Tiefbauarbeiten sind in diesen Bereichen nach erfolgter Vergrämung ab 01. August möglich.

<ul style="list-style-type: none"> <li><b>Hinweis:</b> Da im Jahr 2020 durch den ungeeigneten Mahdzeitpunkt eine Reproduktion im Eingriffsbereich ausgeschlossen werden kann, ist im Jahr 2021 ein früherer Tiefbautermin möglich. Ab dem 15. Juni 2021 wäre jedoch eine Vergrämung notwendig.</li> </ul>	
<b>c) Verbleibt unter Berücksichtigung der Vermeidungsmaßnahmen ein signifikant erhöhtes Verletzungs- oder Tötungsrisiko? (Wenn JA - Verbotsauslösung!)</b>	
	<input type="checkbox"/> ja <input type="checkbox"/> nein
-	
<b>Der Verbotstatbestand „Fangen, Töten, Verletzen“ tritt ein.</b>	
	<input type="checkbox"/> ja <input checked="" type="checkbox"/> nein
<b>6.3 Störungstatbestand (§ 44 Abs. 1 Nr. 2 BNatSchG)</b>	
<b>a) Können wild lebende Tiere während der Fortpflanzungs-, Aufzucht-, Mauser-, Überwinterungs- und Wanderungszeiten erheblich gestört werden?</b>	
	<input type="checkbox"/> ja <input checked="" type="checkbox"/> nein
Tagfalter reagieren generell nicht auf lärmbedingte Störungen.	
<b>b) Sind Vermeidungsmaßnahmen möglich?</b>	
	<input type="checkbox"/> ja <input type="checkbox"/> nein
-	
<b>c) Wird eine erhebliche Störung durch Maßnahmen vollständig vermieden?</b>	
	<input type="checkbox"/> ja <input type="checkbox"/> nein
-	
<b>Der Verbotstatbestand „erhebliche Störung“ tritt ein.</b>	
	<input type="checkbox"/> ja <input checked="" type="checkbox"/> nein
<b>Ausnahmegenehmigung nach § 45 Abs. 7 BNatSchG erforderlich?</b>	
<b>Tritt einer der Verbotstatbestände des § 44 Abs. 1 Nr. 1- 4 BNatSchG ein? (Unter Berücksichtigung der Wirkungsprognose und der vorgesehenen Maßnahmen)</b>	
	<input type="checkbox"/> ja <input checked="" type="checkbox"/> nein
<b>Wenn NEIN – Prüfung abgeschlossen</b>	
<b>Wenn JA            Ausnahme gem. § 45 Abs.7 BNatSchG, ggf. i. V. mit Art. 16 FFH- RL erforderlich!</b>	
<b>7. Zusammenfassung</b>	
<b>Folgende fachlich geeignete und zumutbare Maßnahmen sind in den Planunterlagen dargestellt und berücksichtigt worden:</b>	
<input checked="" type="checkbox"/>	Vermeidungsmaßnahmen
<input type="checkbox"/>	CEF-Maßnahmen zur Funktionssicherung im räumlichen Zusammenhang
<input type="checkbox"/>	FCS-Maßnahmen zur Sicherung des derzeitigen Erhaltungszustandes der Population über den örtlichen Funktionsraum hinaus
<input type="checkbox"/>	Gegebenenfalls erforderliche/s Funktionskontrolle/Monitoring und/oder Risikomanagement für die oben dargestellten Maßnahmen werden in den Planunterlagen verbindlich festgelegt
<b>Unter Berücksichtigung der Wirkungsprognose und der vorgesehenen Maßnahmen</b>	
<input checked="" type="checkbox"/>	tritt kein Verbotstatbestand des § 44 Abs. 1 Nr. 1- 4 ein, so dass <u>keine Ausnahme</u> gem. § 45 Abs. 7 BNatSchG, ggf. in Verbindung mit Art. 16 FFH-RL <u>erforderlich</u> ist
<input type="checkbox"/>	<u>liegen die Ausnahmegesetzungen vor</u> gem. § 45 Abs. 7 BNatSchG ggf. in Verbindung mit Art. 16 Abs. 1 FFH-RL
<input type="checkbox"/>	sind die <u>Ausnahmegesetzungen</u> des § 45 Abs. 7 BNatSchG in Verbindung mit Art. 16 Abs. 1 FFH-RL <u>nicht erfüllt!</u>

Allgemeine Angaben zur Art						
<b>1. Durch das Vorhaben betroffene Art</b>						
Heller Wiesenknopf-Ameisenbläuling ( <i>Maculinea teleius</i> )						
<b>2. Schutzstatus, Gefährdungsstufe (Rote Listen)</b>		<b>3. Erhaltungszustand (Ampel-Schema)</b>				
<input type="checkbox"/>	FFH-RL- Anh. II & IV - Art		unbekannt	<b>günstig</b>	<b>ungünstig-unzureichend</b>	<b>ungünstig-schlecht</b>
<input checked="" type="checkbox"/>	Europäische Vogelart					
..2..	RL Deutschland	<b>EU:</b>	<input type="checkbox"/>	<input type="checkbox"/>	<input type="checkbox"/>	<input checked="" type="checkbox"/>
..2..	RL Hessen	<b>Deutsch-</b>	<input type="checkbox"/>	<input type="checkbox"/>	<input type="checkbox"/>	<input checked="" type="checkbox"/>
2	ggf. RL regional	<b>Hessen:</b>	<input type="checkbox"/>	<input type="checkbox"/>	<input type="checkbox"/>	<input checked="" type="checkbox"/>
<b>4. Charakterisierung der betroffenen Art</b>						
<b>4.1 Lebensraumsprüche und Verhaltensweisen</b>						
<b>Allgemeines</b>						
Ebenfalls unter dem deutschen Namen „Großer Moorbläuling“ und unter dem alten wissenschaftlichen Namen <i>Lycæna euphemus</i> (HÜBNER, 1800) bekannt. Wegen ihrer Beziehungen zu Ameisen (Hymenoptera, Formicidae, Gattung <i>Myrmica</i> , Knotenameisen) werden die Arten der Gattung <i>Maculinea</i> bzw. <i>Glaucopsyche</i> als „Ameisenbläulinge“ bezeichnet.						
<b>Lebensraum</b>						
Extensiv bewirtschaftete Feuchtwiesen, Grabenränder und Randbereiche von Mooren mit Vorkommen des Großen Wiesenknopfes. In Hessen v.a. auf extensiv genutzten Beständen der wechselfeuchten Wiesenknopf-Glatthaferwiesen, Pfeifengraswiesen und Wiesenknopf-Silgenwiesen mit häufigster Nutzungsart Mahd, gefolgt von Beweidung und Mähbeweidung. Daneben auch Besiedlung (sehr) jungen Brachstadien der genannten Wiesentypen.						
<b>Lebenszyklus</b>						
Flugzeit und Eiablage	Juli bis August, abhängig von Witterung im Frühjahr und Sommer sowie naturräumlichen und standörtlichen Faktoren					
1. Larvalphase	3 Larvenstadien in Blütenköpfchen von <i>Sanguisorba officinalis</i>					
2. Larvalphase	Mitte August bis Mitte September Verlassen der Futterpflanze, dann auf Erdboden; wird von Wirtsameisen der Gattung <i>Myrmica</i> in deren Nest verschleppt					
Überwinterung	In Nestern der Ameise <i>Myrmica scabrinodis</i> , <i>M. rubra</i> oder <i>M. ruginodis</i>					
Verpuppung	Nahe der Bodenoberfläche im Ameisennest; im Frühsommer					
Schlupf	Ab Anfang/Mitte Juli					
Info	1-2 Raupen pro Blütenköpfchen, meist 1 Puppe pro Ameisennest. <i>Myrmica scabrinodis</i> bevorzugt mesophile und besonnte, nicht hochgrasige Grünlandhabitats					
<b>Ernährung</b>						
Nektarquelle	Bevorzugt Blüten des Großen Wiesenknopfs ( <i>Sanguisorba officinalis</i> )					
1. Larvalphase	Ausschließlich Blütenköpfchen von <i>Sanguisorba officinalis</i>					
2. Larvalphase	Verzehr der Ameisenbrut von <i>Myrmica</i> -Arten					
<b>4.2 Verbreitung und Zukunftsaussichten</b>						
<b>Europa:</b> Von Mitteleuropa durch die gemäßigten Zone bis Asien. Isolierte, kleinere Vorkommen in Frankreich und den Alpen. In Deutschland nördliche Grenze der Hauptverbreitung auf Höhe Berlin-Hannover-Düsseldorf, südlich davon Vorkommen in den meisten Bundesländern mit unterschiedlichen Häufigkeiten. IUCN: Lower Risk/Near Threatened						
<b>Angaben zur Art in der kontinentalen Region Europas:</b> Zukunftsaussichten unzureichend - schlecht (Eionet 2013–2018)						
<b>Angaben zur Art in der kontinentalen Region Deutschlands:</b> Zukunftsaussichten unzureichend – schlecht (FFH-Bericht 2019)						
<b>Angaben zur Art im Gebiet (Hessen):</b> Zukunftsaussichten ungünstig - schlecht (FFH-Bericht 2019)						

**Vorhabenbezogene Angaben****5. Vorkommen der Art im Untersuchungsraum**

nachgewiesen  potentiell

Im Geltungsbereich konnte das Vorkommen des Hellen Wiesenknopf-Ameisenbläulings nachgewiesen werden. Durch dessen obligate Bindung an den Großen Wiesenknopf (*Sanguisorba officinalis*) konnte die Art in Bereichen festgestellt werden, in denen dieser zur Flugzeit blühend vorkam. Generell ist davon auszugehen, dass bei einem Nachweis auf einem Grünland mit kleinräumig zusammenhängenden Wiesenknopf-Beständen die Art auch in Bereichen als bodenständig anzunehmen ist, in denen sie nicht explizit nachgewiesen wurde. Diejenigen Bereiche in denen der Große Wiesenknopf vorkommt, werden durch die Planungen nachteilig verändert (vgl. Kap. 2.1.5.1 Ergebnis). Es ist anzumerken, dass durch den Eingriff das Wegfallen einer verhältnismäßig kleinen und zudem nicht *Maculinea*-freundlich bewirtschafteten Fläche mit einem geringen und sehr unsicheren Angebot potentieller Ruhe- und Fortpflanzungsstätten bedingt wird.

**6. Prognose und Bewertung der Tatbestände nach § 44 BNatSchG****6.1 Entnahme, Beschädigung, Zerstörung von Fortpflanzungs- oder Ruhestätten (§ 44 Abs. 1 Nr. 3 BNatSchG)****a) Können Fortpflanzungs- oder Ruhestätten aus der Natur entnommen, beschädigt oder zerstört werden?**

(Vermeidungsmaßnahmen zunächst unberücksichtigt)

 ja  nein

Es können Fortpflanzungs- und Ruhestätten der Art beschädigt oder zerstört werden.

**b) Sind Vermeidungsmaßnahmen möglich?** ja  nein

Durch das Vorkommen der Art sind sinnvolle Vermeidungsmaßnahmen nur bedingt möglich. Diese beziehen sich daher nur auf die Besiedelung der Fläche. Vermeidungsmaßnahmen zur Sicherung der betroffenen Habitatflächen sind nicht möglich.

**c) Wird die ökologische Funktion im räumlichen Zusammenhang ohne vorgezogene Ausgleichsmaßnahmen (CEF) gewahrt? (§ 44 Abs. 5 Satz 2 BNatSchG)** ja  nein

Durch das Wegfallen einer verhältnismäßig kleinen und zudem nicht *Maculinea*-freundlich bewirtschafteten Fläche mit einem geringen und sehr unsicheren Angebot potentieller Ruhe- und Fortpflanzungsstätten wird die ökologische Funktion im räumlichen Zusammenhang nicht gefährdet. Aus diesem Grund werden CEF-Maßnahmen formal nicht für notwendig erachtet. Die Empfehlungen sollten jedoch beachtet werden.

**d) Wenn Nein - kann die ökologische Funktion durch vorgezogene Ausgleichsmaßnahmen (CEF) gewährleistet werden?** ja  nein

Der Verbotstatbestand „Entnahme, Beschädigung, Zerstörung von Fortpflanzungs- oder Ruhestätten“ tritt ein.

 ja  nein**6.2 Fang, Verletzung, Tötung wild lebender Tiere (§ 44 Abs.1 Nr.1 BNatSchG)****a) Können Tiere gefangen, verletzt oder getötet werden?**

(Vermeidungsmaßnahmen zunächst unberücksichtigt)

 ja  nein

Im Plangebiet konnten Ruhe- und Fortpflanzungsstätten der Art nachgewiesen werden. Diese liegen innerhalb des aktuellen Geltungsbereichs. Somit betreffen die geplanten Baumaßnahmen Ruhe- und Reproduktionsstätten der Art und eine Verletzung /Tötung von Individuen (z.B. durch Beschädigung von Gelegen) ist möglich.

**b) Sind Vermeidungsmaßnahmen möglich?** ja  nein

- Flächen mit Beständen des Großen Wiesenknopfs, die beansprucht werden, sind zur Vermeidung der Eiablage von *Maculinea nausithous* und *Maculinea teleius* vom 15. Juni bis 31. Juli wöchentlich zu mähen. Tiefbauarbeiten sind in diesen Bereichen nach erfolgter Vergrämung ab 01. August möglich.

<p><b>Hinweis:</b> Da im Jahr 2020 durch den ungeeigneten Mahdzeitpunkt eine Reproduktion im Eingriffsbereich ausgeschlossen werden kann, ist im Jahr 2021 ein früherer Tiefbautermin möglich. Ab dem 15. Juni 2021 wäre jedoch eine Vergrämung notwendig.c) <b><u>Verbleibt unter Berücksichtigung der Vermeidungsmaßnahmen ein signifikant erhöhtes Verletzungs- oder Tötungsrisiko? (Wenn JA - Verbotsauslösung!)</u></b></p> <p><input type="checkbox"/> ja <input type="checkbox"/> nein</p> <p>-</p>	
Der Verbotstatbestand „Fangen, Töten, Verletzen“ tritt ein.	<input type="checkbox"/> ja <input checked="" type="checkbox"/> nein
<b>6.3 Störungstatbestand (§ 44 Abs. 1 Nr. 2 BNatSchG)</b>	
a) <b><u>Können wild lebende Tiere während der Fortpflanzungs-, Aufzucht-, Mauser-, Überwinterungs- und Wanderungszeiten erheblich gestört werden?</u></b>	<input type="checkbox"/> ja <input checked="" type="checkbox"/> nein
Tagfalter reagieren generell nicht auf lärmbedingte Störungen.	
b) <b><u>Sind Vermeidungsmaßnahmen möglich?</u></b>	<input type="checkbox"/> ja <input type="checkbox"/> nein
-	
c) <b><u>Wird eine erhebliche Störung durch Maßnahmen vollständig vermieden?</u></b>	<input type="checkbox"/> ja <input type="checkbox"/> nein
-	
Der Verbotstatbestand „erhebliche Störung“ tritt ein.	<input type="checkbox"/> ja <input checked="" type="checkbox"/> nein
<b>Ausnahmegenehmigung nach § 45 Abs. 7 BNatSchG erforderlich?</b>	
Tritt einer der Verbotstatbestände des § 44 Abs. 1 Nr. 1- 4 BNatSchG ein? (Unter Berücksichtigung der Wirkungsprognose und der vorgesehenen Maßnahmen)	<input type="checkbox"/> ja <input checked="" type="checkbox"/> nein
Wenn NEIN – Prüfung abgeschlossen	
Wenn JA Ausnahme gem. § 45 Abs.7 BNatSchG, ggf. i. V. mit Art. 16 FFH- RL erforderlich!	
<b>7. Zusammenfassung</b>	
<b><u>Folgende fachlich geeignete und zumutbare Maßnahmen sind in den Planunterlagen dargestellt und berücksichtigt worden:</u></b>	
<input checked="" type="checkbox"/>	Vermeidungsmaßnahmen
<input type="checkbox"/>	CEF-Maßnahmen zur Funktionssicherung im räumlichen Zusammenhang
<input type="checkbox"/>	FCS-Maßnahmen zur Sicherung des derzeitigen Erhaltungszustandes der Population über den örtlichen Funktionsraum hinaus
<input type="checkbox"/>	Gegebenenfalls erforderliche/s Funktionskontrolle/Monitoring und/oder Risikomanagement für die oben dargestellten Maßnahmen werden in den Planunterlagen verbindlich festgelegt
<b><u>Unter Berücksichtigung der Wirkungsprognose und der vorgesehenen Maßnahmen</u></b>	
<input checked="" type="checkbox"/>	tritt kein Verbotstatbestand des § 44 Abs. 1 Nr. 1- 4 ein, so dass <u>keine Ausnahme</u> gem. § 45 Abs. 7 BNatSchG, ggf. in Verbindung mit Art. 16 FFH-RL <u>erforderlich</u> ist
<input type="checkbox"/>	<u>liegen die Ausnahmegenehmigungsvoraussetzungen</u> vor gem. § 45 Abs. 7 BNatSchG ggf. in Verbindung mit Art. 16 Abs. 1 FFH-RL
<input type="checkbox"/>	sind die <u>Ausnahmegenehmigungsvoraussetzungen</u> des § 45 Abs. 7 BNatSchG in Verbindung mit Art. 16 Abs. 1 FFH-RL <u>nicht erfüllt!</u>





Biebertal, 20.10.2020

A handwritten signature in black ink, appearing to read 'R. Kristen', written in a cursive style.

Dr. René Kristen (Dipl. Biol.)